



PRÓ-REITORIA DE GRADUAÇÃO
UNIVERSIDADE FEDERAL DO RECÔNCAVO DA BAHIA

RELATÓRIO DE GESTÃO SETORIAL
2008

CRUZ DAS ALMAS-BA
2009



Reitor

Paulo Gabriel Soledade Nacif

Vice-Reitor

Sílvio Luiz de Oliveira Soglia

Pró-Reitora de Graduação

Dinalva Melo do Nascimento

Coordenadoria de Ensino e Integração Acadêmica

Caroline de Jesus Fonseca Souza

Núcleo de Gestão de Ensino a Distância e Cursos Sequenciais

Antônio Andrade do Espírito Santo

Núcleo de Gestão de Integração Acadêmica

Benedita Conceição dos Santos

Núcleo de Gestão de Processo Seletivo

Denise Lemos Garcia

Núcleo de Gestão de Projetos Especiais de Graduação

Andréa Vita Reis Mendonça

Coordenadoria de Políticas e Planejamento Estratégico do Ensino de Graduação

Janete dos Santos

Coordenadoria de Registros Acadêmicos

Anacleto Ranulfo dos Santos

Núcleo de Gestão de Expedição de Documentação

Ilza Maria dos Santos Lemos

Núcleo de Gestão de Registros

Sandra da Conceição Peixoto

Núcleo de Gestão de Arquivo e Atendimento

Maria Lúcia Melo Bispo

Servidor Vinculado

Marcus Vinícius A. dos Santos

APRESENTAÇÃO

Atendendo solicitação do Pró-Reitor de Planejamento a fim de cumprir a determinação legal de apresentar o **Relatório de Gestão da UFRB** ao Conselho Universitário (CONSUNI) e ao Tribunal de Contas da União (TCU), o presente relatório foi elaborado para registrar as atividades planejadas e desenvolvidas pela Pró-Reitoria de Graduação (PROGRAD) da Universidade Federal do Recôncavo da Bahia (UFRB) durante o exercício de 2008.

Este documento contempla informações qualitativas e quantitativas oriundas da Coordenadoria de Ensino e Integração Acadêmica, de Políticas e Planejamento Estratégico do Ensino de Graduação e de Registros Acadêmicos que compõem a PROGRAD e seus respectivos núcleos, destacando as metas planejadas e alcançadas e as correspondentes ações desenvolvidas em relação ao ensino de graduação.

SUMÁRIO

1. Identificação.....	5
1.1 Organograma da Pró-Reitoria de Graduação.....	7
2. Responsabilidades Institucionais.....	8
3. Estratégias de Atuação.....	9
4. Gestão de Atividades e Projetos.....	22
4.1 Programa de Educação Tutorial.....	22
4.2 Programa de Mobilidade Acadêmica.....	23
4.3 Programa de Monitoria.....	24
4.4 Prodocência.....	24
5. Caracterização dos Cursos de Graduação.....	25
5.1 Oferta de Vagas e Concorrência nos Vestibulares de 2006-2009...	26
5.2 Quadro Discente.....	27
5.3 Alunos Matriculados em 2008.1 e 2008.2.....	28
5.4 Quadro Docente.....	29
6. Considerações Finais: demandas requeridas.....	33

RELATÓRIO DE GESTÃO SETORIAL – 2008

1 IDENTIFICAÇÃO

Setor: Pró-Reitoria de Graduação (PROGRAD)

Gestora: Prof^a. Dinalva Melo do Nascimento

E-mail institucional: prograd@ufrb.edu.br

Finalidade do setor: coordenar a formulação, implementação e avaliação de políticas para o ensino de graduação, objetivando a oferta de um ensino de qualidade.

Número de Docentes: 04

Número de técnico-administrativos: 09

Número de estagiários: 02

Estrutura organizacional: A PROGRAD é um órgão da Administração Central responsável pelo diagnóstico dos problemas e proposição de políticas relacionadas ao ensino de graduação. Atualmente é composta por três coordenadorias:

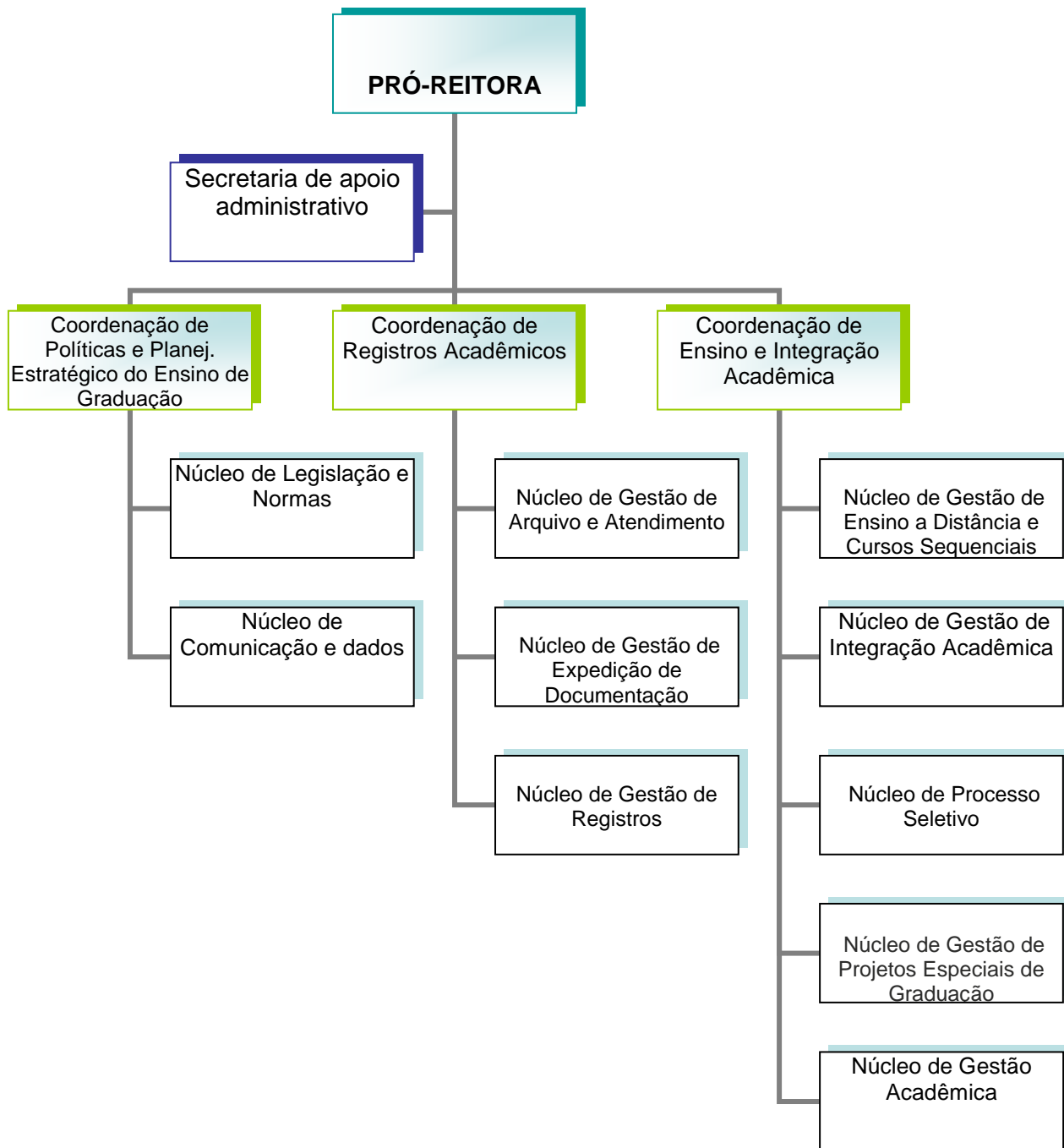
a) **Coordenadoria de Ensino e Integração Acadêmica** tem como função assessorar os Colegiados de Curso de Graduação na definição de critérios e normas para a promoção do ensino, avaliar as atividades docentes, coordenar e apoiar a elaboração e atualização dos Projetos Pedagógicos de Curso, normalizar a realização de estágios e atividades extracurriculares, coordenar, acompanhar e avaliar o programa de bolsas de Graduação e de intercâmbio estudantil. É responsável pelo fomento e elaboração de editais para outras formas de ingresso como: transferência externa e interna, matrícula de graduados e rematrícula.

b) **Coordenadoria de Políticas e Planejamento Estratégico do Ensino de Graduação** é responsável pela coordenação do planejamento estratégico do

ensino de graduação, atualizando as informações fornecidas à comunidade acadêmica e a sociedade em geral, bem como, manter os setores acadêmicos atualizados no que diz respeito à legislação e normas relacionadas à Graduação. Atualmente está responsável pelo planejamento e divulgação do exame vestibular e assessora os processos seletivos de professor substituto e efetivo.

c) **Coordenadoria de Registros Acadêmicos** é um órgão vinculado diretamente à pró-reitoria de graduação da UFRB e tem como missão principal promover em atendimento de excelência aos seus alunos, aos docentes e ao público externo.

1.1 Organograma da Pró-Reitora de Graduação



2 RESPONSABILIDADES INSTITUCIONAIS

A PROGRAD é co-participante das decisões políticas e programáticas da universidade, especialmente daquelas diretamente relacionadas com o ensino, objetivando a oferta de serviços de qualidade. A missão da PROGRAD é criar condições para a formação de indivíduos inseridos na realidade cultural, social, política e econômica, regional e nacionalmente, possibilitando o exercício do pensamento crítico e produção de conhecimentos, à intervenção ética e à busca da cidadania dos futuros profissionais na sociedade.

No exercício de 2008 desenvolveu um conjunto de ações emergenciais que propiciassem a sua operacionalidade em termos de cumprimento de suas funções e do atendimento das demandas iniciais decorrentes da expansão da universidade (estrutura, novos cursos, etc.).

3) ESTRATÉGIAS DE ATUAÇÃO

A) Elaboração do Questionário do Perfil dos Docentes

Esse questionário teve como objetivo extrair informações dos docentes referentes à sua formação, experiência profissional, área de atuação e origem, além de averiguar outras formas de atuação dos profissionais dentro da universidade, como novas disciplinas a serem criadas e a possibilidade de sua participação em projetos de expansão e consultorias.

Dificuldades Encontradas:

O percentual de participantes (57%) foi inferior à expectativa da PROGRAD.

B) Formulário do Perfil dos Formandos em Agronomia da UFRB – 2008/2

Foi elaborado e aplicado um formulário aos possíveis formandos 2008/2 diagnosticando o perfil destes futuros profissionais de Agronomia, com o intuito de obter informações que ajudem na adequação dos currículos em face às demandas da sociedade, buscando formar profissionais mais competitivos e eficientes para sociedade.

Dificuldades Encontradas:

Em alguns semestres, o Colegiado não aplicou o questionário, o que resultou em as informações não chegarem a PROGRAD.

C) Calendário Acadêmico 2009

Foram elaborados os calendários para o semestre 2009.I e 2009.II, posteriormente, submetidos e aprovados em sessão do Conselho Universitário (CONSUNI) da UFRB.

Dificuldades Encontradas:

Pouca celeridade no processo de definição das datas e eventos, atrasando a discussão e aprovação do Calendário.

D) Projetos Pedagógicos dos Cursos

Foram realizadas análises e pareceres dos projetos pedagógicos dos cursos, a fim de ajustá-los às normas do CONAC, bem como observar a aderência às Diretrizes Curriculares. Do ponto de vista interno a PROGRAD procurou padronizar os currículos no tocante a nomenclatura dos componentes curriculares, evitando incoerências junto ao SAGRES. Os projetos foram submetidos à análise da Câmara de Graduação, obtendo aprovação. Os ajustes desses projetos também possibilitam o planejamento da matrícula através da *web*.

Dificuldades Encontradas:

Lentidão na entrega das demandas de ajustes pelos colegiados.

E) Elaboração do Quadro de Demandas de Vagas e do Edital para Docentes

Esta atividade subsidiou a Administração Central no planejamento e coordenação do processo de distribuição de vagas entre os diferentes Centros/Cursos levando em consideração as peculiaridades entre os cursos ofertados. Participou da elaboração dos editais nº. 001/2008 e nº 12/2008, do concurso público para docente do magistério superior, sendo responsável pela elaboração e divulgação das rotinas do concurso e eventuais problemas que por ventura, possam acontecer.

No caso Edital 001/2008, participou diretamente na execução do concurso para contratação de docentes da UFRB, que foi realizado de forma centralizada em Cruz das Almas no mês de maio e junho de 2008.

Dificuldades Encontradas:

Tendo em vista que a PROGRAD possui um total de nove servidores lotados em sua estrutura, porém, atuando diretamente na Pró-Reitoria, apenas quatro, dos quais, três foram deslocados para atuar no concurso, o que fez com que muitas das atividades inerentes aos seus cargos ficassem sem ser executadas.

F) Elaboração da Minuta do TCC

Participou da elaboração e intermediação junto aos Centros da Minuta do TCC que tem por finalidade normatizar as atividades relacionadas com o Trabalho de Conclusão de Curso na Universidade Federal da Bahia, sendo requisito indispensável à integralização curricular, obtendo êxito em todas as sugestões. A minuta foi aprovada pela Câmara de Graduação.

Dificuldades Encontradas:

Prazos estabelecidos para contribuições não obedecidos por partes de alguns colegiados.

G) Catálogo de Condições de Oferta de Cursos da UFRB

De acordo com as diretrizes estabelecidas pelo MEC (Portaria nº. 2864 de 24/08/2005 publicada no DOU de 26/08/2005) foi elaborado e divulgado o **Catálogo das Condições de Oferta de Cursos**. Para sua elaboração foram desenvolvidas as seguintes ações:

- a) levantamento dos dados referentes aos cursos oferecidos pela UFRB;
- b) catalogação dos docentes dos Centros por titulação, regime de trabalho e categoria funcional e;
- c) Elaboração de tabelas e gráficos sobre os dados levantados.
- d) Publicação do Catálogo no sítio da UFRB.

Dificuldades Encontradas:

A principal dificuldade na elaboração do catálogo foi em relação ao levantamento dos dados, pois a PROGRAD depende de informações dos setores da Universidade e a maioria das solicitações não foi respondida, dificultando a elaboração do catálogo no prazo estabelecido.

H) Processo seletivo de transferência interna e externa

Foi realizado um levantamento de vagas ociosas em cada Centro e em junho de 2008 foram abertas as inscrições para o processo seletivo de transferência interna (mudança de curso) e transferência externa (ingresso de alunos oriundos de outras Instituições).

Dificuldades Encontradas:

Alguns coordenadores de curso não responderam a solicitação feita pela PROGRAD em relação à quantidade de vagas ociosas.

I) Processo seletivo Matrícula de Graduados e Rematrícula

Foi realizado novo levantamento de vagas ociosas em cada Centro e em novembro de 2008 foi discutido com os gestores de ensino dos Centros o edital para o processo seletivo de Matrícula de Graduados e Rematrícula.

Dificuldades Encontradas:

Alguns coordenadores de curso não responderam a solicitação feita pela PROGRAD em relação à quantidade de vagas ociosas, o que resultou em não serem divulgadas vagas de alguns cursos.

J) Divulgação do vestibular da UFRB 2009

Foi criado um grupo formado por um servidor técnico-administrativo de cada Centro, que junto com os servidores da PROGRAD participaram na divulgação. Foram realizadas visitas as escolas de ensino médio e cursinhos pré-vestibulares de cerca de 30 cidades diferentes no Estado da Bahia, a fim de divulgar o vestibular 2009 e esclarecer quaisquer dúvidas sobre os novos

cursos de graduação da UFRB. Em Feira de Santana, foi realizado no centro da cidade um evento de divulgação com a participação do Centro de Ciências da Saúde, do Centro de Ciências Agrárias, Ambientais e Biológicas e do Centro de Artes, Humanidades e Letras (Servidores técnico-administrativos e discentes). Naquela ocasião foi possível apresentar a UFRB a comunidade Feirense por conceder entrevistas em rádios e TV. Esse mesmo evento também foi realizado em Santo Antonio de Jesus.

Dificuldades Encontradas:

Uma das principais dificuldades diz respeito a disponibilização de transporte para o deslocamento do grupo de divulgação. Em algumas ocasiões o planejamento teve que ser alterado e em outros foi preciso que uma funcionária da PROGRAD assumisse o posto de motorista. Portanto, sugerimos que durante o processo de divulgação seja contratado um motorista somente para atender as necessidades do Vestibular.

K) Curso de Licenciatura em Educação do Campo

A PROGRAD participou da construção do Projeto Pedagógico do Curso de Licenciatura em Educação do Campo em parceria com a Universidade Federal da Bahia (UFBA), assim como da execução do vestibular para a seleção dos alunos e avaliação do memorial que compôs o processo avaliativo. Foram realizadas aulas promovidas pela UFRB x UFBA, nas quais realizaram estudos do fenômeno educacional do município, na totalidade das relações econômicas, sociais, políticas e culturais que determinam a educação, partindo da escola e do trabalho pedagógico.

Dificuldades Encontradas:

Apesar da ocupação dos estudantes na Reitoria, o cronograma das atividades do curso Licenciatura em Educação do Campo não foi comprometido, sendo realizadas as aulas nas dependências da UFRB.

L) Exame Nacional de Desempenho dos Estudantes

O ENADE (Exame Nacional de Desempenho dos Estudantes) está inserido no SINAES (Sistema Nacional de Avaliação da Educação Superior), que busca avaliar os cursos e as instituições em relação ao desempenho dos estudantes referente aos conteúdos programáticos informados nas diretrizes curriculares, fazendo um correlato ao ajustamento das exigências decorrentes da evolução do conhecimento e às suas competências para compreender temas exteriores ao âmbito específico de sua profissão ligado à realidade brasileira e mundial e às outras áreas do conhecimento.

No segundo semestre de 2008, os alunos dos cursos de graduação da UFRB foram convocados para a realização do exame nos seguintes cursos: Biologia, História, Pedagogia, Matemática, Física, Engenharia Sanitária e Ambiental, Engenharia Florestal, além dos concluintes e ingressantes irregulares do curso de Agronomia. A PROGRAD acompanhou, auxiliou e orientou os respectivos Colegiados de Cursos no cadastramento eletrônico dos estudantes habilitados para o ENADE 2008.

Dificuldades Encontradas:

Percebeu-se a necessidade de manter o registro dos discentes atualizados, pois os dados para cadastramento dos alunos deveriam já estar inseridos no Sistema Acadêmico da Universidade, isso eliminaria os problemas do colegiado em ter que localizar os alunos para solicitar dados que a instituição já deveria ter. Outra demanda é a sensibilização dos estudantes através dos colegiados dos cursos para a importância do Exame e da participação de cada um.

M) Encontro de Coordenadores de Cursos de Graduação e Gestores de Ensino da Universidade

O Encontro teve como objetivo a socialização das estratégias de avaliação de cursos em cumprimento da Lei nº. 10.861/04 (SINAES). Sem contar, com os principais objetivos como: Apresentar e discutir a avaliação dos cursos de graduação da Universidade; Discutir o planejamento acadêmico, possibilidades e limites do SAGRES; Refletir sobre o processo de implantação do PPC's e fomentar o Programa de Educação Tutorial nos demais Cursos de

Graduação da UFRB através da apresentação do tutor do Grupo PET/ Agronomia. Essas atividades convergiram para o objetivo da PROGRAD em iniciar o processo de avaliação dos cursos de graduação, repensar estratégias de potencialização da qualidade do ensino oferecido em cada *campus* e institucionalmente e promover melhorias no Sistema Acadêmico atualmente usado pela UFRB.

Dificuldades Encontradas:

Não houve participação da totalidade dos coordenadores de colegiado, o que impossibilitou a socialização das informações prestadas e discussão mais ampla sobre as temáticas abordadas.

N) Seminário Desafios e Perspectivas do Ensino de Graduação da UFRB

O Seminário propiciou à comunidade acadêmica a oportunidade de participar de discussões sobre temáticas que têm mobilizado todos os que identificam ou vivenciam a crise do ensino de graduação no mundo. Foram levantadas as seguintes perguntas: Afinal para que serve um curso de graduação? Que metodologias são capazes de aliar as tecnologias da informação e o aulismo que tanto preservamos? Que inovações pedagógicas estão sendo experimentadas por universidades brasileiras e estrangeiras? Que novos arranjos curriculares podem ser gestados para adequar-se às mudanças no mundo do trabalho? Essas perguntas muito abrangentes foram respondidas dentro do contexto acadêmico, gerando interesse nos professores em participarem de novos seminários.

Dificuldades Encontradas:

Embora devidamente divulgado no âmbito dos Centros e na página eletrônica da Instituição. Os docentes não atenderam ao convite, que também foi encaminhado para seus e-mails pessoais, e poucos comparecerem.

O) Seminário de Integração Docente

Este Seminário objetivou promover a integração dos novos docentes à dinâmica institucional, bem como apresentá-los ao Projeto e propostas da Universidade. Foi realizado nos dias 26 e 27 de agosto de 2008. Foram realizadas atividades em todos os Campi da UFRB. Estiveram presentes cerca de 100 professores entre os novos empossados e os que já pertenciam ao quadro. Foi iniciado com uma palestra sobre a docência universitária, seus desafios e compromissos. No segundo dia foram realizadas oficinas com temas diversos nos quatro campi.

P) Rotinas Administrativas

Atendimento aos diretores dos centros, coordenadores dos colegiados dos cursos, gestores de ensino, docentes e estudantes relacionados às questões administrativas e pedagógicas; manutenção da página eletrônica da Prograd, elaboração de editais de transferência interna, externa, rematrícula e matrícula de graduados acompanhamento e divulgação do Vestibular 2009, realização de eventos de graduação (Seminário de Integração Docente, Encontro de Coordenadores, Seminário de Graduação) assessoria na realização do concurso público para contratação de docentes efetivos, acompanhamento do processo seletivo de contratação de professor substituto, dentre outras atividades.

Dificuldades Encontradas:

As atividades desenvolvidas pela PROGRAD demandam mais servidores técnico-administrativos especializados em Educação, desse modo, para composição da equipe ainda precisa de pelo menos mais dois técnicos em assuntos educacionais.

Q) Registro Acadêmico

No exercício 2008 foram estabelecidos objetivos e prioridades de ações a serem cumpridas pela CRA:

- ♦ Cadastramento no Sistema Sagres de docentes novos e antigos e de discentes.

Ressalta-se que no remanejamento dos alunos UFBA para UFRB houve inconsistência de informações pessoais destes alunos. A CRA, juntamente com a empresa TecnoTrends já resolveu essa situação, afirmando que os nossos alunos já se encontram devidamente cadastrados no nosso Sistema Acadêmico.

- ♦ Registros de diplomas.

A UFRB já tomou todas as providências administrativas e foram adquiridos 13 livros de Registros de Diplomas para atender aos cursos internos e às Instituições de Ensino Superior as quais estamos procedendo aos Registros de diplomas. Essa atividade está totalmente atendida, visto que, a UFRB só precisará de novos livros de registros a partir do ano 2011.

- ♦ Apoio para material de consumo da CRA.

Existia antes uma significativa demora dos setores competentes em atender com a urgência necessária às solicitações da CRA em relação ao material de consumo para as atividades administrativas. Neste período de 2008, queremos afirmar o bom atendimento de nossas solicitações, ou seja, a CRA não tem encontrado dificuldade para reposição de materiais de consumo para desenvolver suas atividades, fato importante no atendimento ao público da UFRB que solicita os serviços deste Setor.

- ♦ Arquivamento de documentos e pastas de alunos.

Neste ano de 2008 a UFRB adquiriu o seu arquivo deslizante o qual já está em pleno funcionamento na CRA. Esse arquivo foi, sem dúvidas, uma excelente aquisição para o processo de organização da documentação da UFRB, o qual apresenta uma capacidade instalada para armazenar com eficiência aproximadamente 8.000 pastas de alunos. Atestamos que esse arquivo vai atender a nossa demanda de espaço e segurança por um período de 3 a 4 (até 2011) em função da projeção de novos alunos e novos cursos da UFRB para este período. Ressaltamos que foram licitados dois (2) arquivos deslizantes para a CRA, e que o segundo arquivo ainda não foi entregue à

UFRB. Certamente, esse segundo arquivo será necessário com o aumento da demanda discente conforme previsto para o ano de 2012.

- ♦ Atendimento ao público interno e externo da UFRB.

A CRA estabeleceu neste período a ampliação do atendimento ao público externo, tais como Instituições de Ensino Superior (particular) que necessitavam proceder a registros dos seus respectivos diplomas. Desde o início das atividades de registros dessa natureza, este setor já procedeu mais de 500 registros e com expectativa de ampliação por novas Instituições. Essa atividade em muito enaltece o empenho da UFRB em prestar um serviço de fundamental importância a sociedade (a educação superior), o que estimula ainda mais nossos propósitos em servir cada vez melhor e com rapidez os registros de Diplomas. Salientamos que antes esses registros poderiam demorar mais de 24 meses para serem efetivados, vez que, apenas a UFBA procedia tal atividade. Essa situação aumenta ainda mais a responsabilidade da UFRB em prestar esse valioso serviço.

- ♦ Geração on-line de livro de registro de diplomas.

Essa ação foi recentemente iniciada pela CRA, pois, a TecnoTrends ofereceu esse treinamento só recentemente. Isso significa afirmar que estaremos também gerando esses livros de registros no Sistema Sagres. Esse procedimento é fundamental para ser possível agilizar nossas ações de registros, pois, assim, o árduo trabalho manual com os atuais livros de registros poderá ser substituído por esse sistema mais atual e informatizado.

- ♦ Projetos Pedagógicos dos Cursos.

Sendo a CRA o setor responsável pelo cadastramento dos cursos oferecidos pela UFRB, naturalmente, os problemas identificados nos referidos projetos pedagógicos, tais como, carga horária não compatível com as disciplinas oferecidas; grade curricular com somatória de carga horária errada; excesso de alterações nas disciplinas da grade curricular do projeto pedagógico aprovado pela Câmara de Graduação; falta de clareza nas atividades complementares; etc. foram situações que geraram e ainda estão gerando inconsistência no Sistema Acadêmico para se proceder com sucesso

a integralização e atualização no currículo de alguns cursos. Providências já foram tomadas pela PROGRAD junto aos Colegiados de Cursos e aos Centros de Ensino para solução de tais dificuldades. A CRA teve que proceder muitas alterações no Sistema Acadêmico por solicitações dos Centros de Ensino, situação que proporcionou desgaste nas atividades deste Setor. Acreditamos que, os Colegiados e Centros após avaliarem os erros dos projetos e juntamente com a PROGRAD adequarem todas as inconsistências (erros) existentes, e assim, definir os projetos de cursos para que a CRA faça as alterações devidas no sistema Acadêmico.

- ♦ Matrícula WEB e presencial

A CRA juntamente com a TecnoTrends procederam reuniões e ajustaram um procedimento para execução de cursos pilotos (Engenharia Florestal; Engenharia Sanitária, Enfermagem e Filosofia) para procederem a matrícula via WEB. Foi estabelecido um cronograma de datas para que o aluno faça sua solicitação de disciplina.

A CRA fará a confirmação dessas solicitações. Ressalta-se que o aluno que enfrentar qualquer dificuldade na matrícula WEB, poderá tirar suas dúvidas diretamente na CRA no período da matrícula WEB, ou mesmo, fazer sua matrícula pelo sistema presencial como no semestre anterior. Essa atividade está sendo preparada para não existir erros ou qualquer problema operacional. Cada aluno terá seu nome de usuário e sua senha do Portal UFRB e dessa forma, seguindo orientações para matrícula disponível no mesmo Portal, procederá a sua matrícula. Os demais Cursos da UFRB, no segundo semestre de 2009 também estarão integrados ao Sistema WEB de matrícula.

- ♦ Equipe de trabalho da CRA (atual e necessidade urgente)

Esta é sem dúvida a maior dificuldade que essa Coordenação está enfrentando, visto que, a CRA iniciou suas atividades administrativas com 3 servidores, depois recebeu mais 2 servidores, perfazendo um total de 5 servidores no momento. Este Setor requer que o servidor tenha treinamento e muita dedicação ao serviço que executa, uma vez que na CRA cadastra-se e

registram-se todas as atividades acadêmicas dos alunos, dos professores, Colegiados e os encaminhamentos dos Centros de Ensino.

Com o acentuado e positivo aumento do número de alunos por semestre (em 2009 previstos mais 1790 alunos) e de docentes, e evidente que o número de servidores deve também aumentar para ser possível o atendimento adequado ao público que é crescente a cada dia.

Diante desta realidade, sentimos a necessidade de que dois (2) novos servidores possam com urgência serem lotados neste Setor.

♦ Principais Realizações:

Todavia, não podemos deixar de destacar as metas alcançadas com efeito positivo na qualidade do atendimento aos alunos e professores da UFRB, assim como, ao público externo. Dentre essas, citamos a evolução e adoção da matrícula via WEB; a entrega de Diplomas aos alunos no dia previsto para colação de grau (formatura); a organização sistemática do arquivo da UFRB; o lançamento das notas dos alunos pelos docentes diretamente no sistema Acadêmico; a efetivação de registros de diplomas de várias Instituições de Ensino Superior; a revalidação de diplomas de profissionais oriundos de Instituições Estrangeiras; e tantas outras, foram atividades desenvolvidas pela CRA que em muito orgulha esta Coordenação e aos servidores que trabalham neste Setor.

Afirmativamente, as dificuldades enfrentadas neste período (2008) foram solucionadas com muito trabalho, dedicação e acima de tudo, com o mais elevado espírito de unidade (união) da equipe de trabalho. A produtividade do servidor tem sido fator preponderante para conclusão das atividades, vez que, em função da necessidade do trabalho (matriculas, diplomas, registros, e outros) era e é preciso trabalhar em horários diferentes do normal. Essa Coordenação tem a compreensão e boa vontade dos servidores do Setor, pois, em virtude do pequeno número (apenas cinco servidores) temos que considerar o direito às férias destes servidores no período que mais o Setor necessita dessas atividades.

Ressaltamos neste relatório que já solicitamos através de documentação com justificativas alteração na estrutura administrativa da CRA, que atualmente possui apenas 3 Núcleos de atividades. Na oportunidade sugerimos a criação de mais 2 Núcleos, o que reafirmamos neste relatório (2008) juntamente com mais 2 servidores para este Setor:

♦ Sugestões para atendimento da demanda das atividades da CRA:

- Núcleo de Gestão de Arquivo e Atendimento
- Núcleo de Gestão de Matrícula e Registros Acadêmicos
- Núcleo de Gestão de Avaliação Curricular, Expedição e Registros de Processos
- Núcleo de Gestão de Diplomas, Registros e Revalidação de documentos
- Núcleo de Gestão do Sistema Acadêmico

R) Educação a Distância (EaD)

Ao longo de 2008 a UFRB consolidou a sua inserção nos processos de discussão sobre Educação a Distância na Bahia e no Brasil, através do diálogo com outras instituições de ensino superior. Isto pode ser comprovado seja na sua participação efetiva na elaboração de projetos de cursos de graduação garantindo a participação no desenvolvimento de projetos da Universidade Aberta do Brasil e de cursos de complementação de bacharelados da Secretaria de Educação do Estado da Bahia, através do Consórcio Bahia, seja pela participação dos seus membros em eventos: apresentando palestras ou como colaboradores nas discussões, ou ainda, em visitas técnicas. Vale destacar, ainda, a participação da comunidade da UFRB no curso de formação de tutores, uma parceria PROGRAD/UFRB com o PROGED/UFBA, uma iniciativa de formação de recursos humanos internos para a promoção de futuras ações em EaD e de fomento a discussão sobre EaD no âmbito da universidade visando o reconhecimento interno de qual "modelo" de EaD a UFRB pretende se inserir.

Dificuldades Encontradas

O resumo das atividades desenvolvidas indica claramente para avanços significativos. O momento peculiar: consolidação e ampliação que a UFRB está inserida tem protelado, embora justificadamente, a implementação de uma estrutura física e de recursos humanos para o núcleo que permita a instituição a oferta de cursos de graduação e outras ações em Educação a Distância. Esta parece ser a maior dificuldade encontrada.

4 GESTÃO DE ATIVIDADES E PROJETOS

O Núcleo de Gestão de Projetos Especiais de Graduação está vinculado a Coordenação de Ensino e Integração Acadêmica e responde pelos programas: Programa de educação tutorial (PET), Programa de mobilidade acadêmica, Programa de Monitoria e Prodocência. A Pró-Reitoria de Graduação atuou ativamente nestes programas durante o ano de 2008.

4.1 Programa de Educação Tutorial - PET

A UFRB conta com um grupo PET vinculado ao curso de Agronomia, implantado em 1988. O grupo é composto por doze bolsistas e um tutor.

A PROGRAD acompanha e apóia as atividades do grupo com auxílio do Comitê local. Neste sentido o **Núcleo de Gestão de Projetos Especiais de Graduação** desenvolveu ações especificadas a seguir:

- o Reuniões mensais com o comitê local.
- o Elaboração do regimento interno do comitê de acompanhamento local.
- o Avaliação e acompanhamento de processo de seleção de bolsistas.
- o Participação como convidado de reuniões do grupo PET.
- o Elaboração do processo de compras para aquisição de matérias e serviços, contribuindo inclusive com a cotação de preços dos produtos e serviços. Vale ressaltar que o núcleo contou com a valiosa contribuição dos estudantes.
- o Solicitação de equipamentos e serviços à reitoria para melhoria das condições de trabalho do grupo.
- o Encaminhamento ao MEC de documentos relativos à freqüência, substituição de bolsista, plano de trabalho, plano de descentralização de crédito, relatório, entre outros documentos solicitados pelo órgão.
- o Participação do processo de avaliação interna por análise de relatórios e apreciação de seminários de auto-avaliação apresentado pelo grupo
- o A PROGRAD e grupo PET Agronomia participaram conjuntamente na organização e realização de um seminário com o tema: Divulga PET. Este evento teve como objetivos divulgar o programa, mostrando sua concepção filosófica, e incentivar a criação de novos grupos na instituição.
- o Condução do processo de seleção de tutor.
- o Condução do processo de seleção de projetos para criação de novos grupos PET na instituição, uma vez que o MEC recomendou que cada instituição só poderia concorrer com dois projetos.
- o Reformulação do comitê de acompanhamento local. O comitê atual é composto por: um representante da Pro – Reitoria de Pesquisa e Pós Graduação (Simone Alves da Silva), coordenador do curso de Agronomia (Elvis Vieira Lima), tutor do grupo (José Fernandes de Melo

Filho), membro do grupo PET (Victor Vinicius Machado de Oliveira) e interlocutor (Andréa Vita Reis Mendonça).

- o Cadastramento dos Bolsistas no Sistema de Gestão de Bolsas.
- o Alimentação do banco de dados do PET Egresso, conforme solicitação do MEC, o levantamento dos egressos do PET objetiva identificar a contribuição deste Programa na qualificação acadêmico-profissional dos seus ex-bolsistas.

A principal dificuldade encontrada no ano de 2008 foi à aquisição de materiais e de serviços. Mesmo encaminhando com antecedência o processo de solicitação de compras houve atraso na aquisição.

4.2 Programa de Mobilidade Acadêmica

Este programa é de grande importância para as instituições de ensino superior do país. A PROGRAD elaborou as normas do Programa de mobilidade que foram apreciadas e aprovadas pelo Conselho Acadêmico, resultando na Resolução CONAC nº. 006/2008.

Foi estabelecido também o convênio entre a UFRB e a ANDIFES que regulamenta a relação de reciprocidade entre as signatárias no que se refere à mobilidade dos alunos de graduação entre as Universidades Federais.

Foram firmados, através do setor responsável por assuntos internacionais, convênios com instituições internacionais de ensino: Instituto Politécnico de Bragança, Universidade Técnica de Lisboa, Associação Universidades dos países de Língua Portuguesa e Comunidade dos Países de Língua Portuguesa.

4.3 Programa de Monitoria

O programa de monitoria, normatizado pela Resolução CONAC nº. 007/2008, foi implementado no início de 2008, havendo participação ativa das unidades de ensino.

Os Centros de ensino se organizaram, os gestores de ensino montaram em cada centro comissões para conduzir o processo de seleção de monitores voluntários, conforme a resolução.

A PROGRAD recebeu os relatórios de seleção de bolsista elaborados pelas comissões dos centros, e aguarda relatório final da atividade anual para proceder à emissão de certificados para os monitores e professores orientadores.

Não houve dificuldades para implementação da monitoria voluntária, embora, percebeu-se a necessidade de alguns ajustes nas normas vigentes., ajustes estes que serão submetidos à avaliação do Conselho Acadêmico.

4.4 Prodência

No segundo semestre de 2007, o Campus de Amargosa aprovou um projeto para consolidação das licenciaturas, com objetivo de fortalecer a formação de professores.

Dificuldades Encontradas:

Pode-se destacar a exoneração de um Professor da área de Física, o que dificultou o desenvolvimento das atividades previstas relacionadas a esta área de atuação. Outra dificuldade foi à aquisição dos materiais necessários para montagem dos laboratórios, houve atraso no processo de compras.

Entretanto, foi encaminhado um relatório parcial para o CNPq, justificando o atraso na execução. Solicitamos um prazo maior para conclusão do trabalho, que nos foi concedido. Outra ação da PROGRAD foi promover uma reunião entre o coordenador do projeto, e o responsável pelo setor de compras da UFRB, no intuito de detectar os problemas e resolve-los. Desta maneira, conseguimos adiantar a aquisição de materiais, sendo que alguns equipamentos já foram disponibilizados.

Dados gerais do programa prodência:

Título do Programa	Implantação de laboratórios para o ensino de licenciatura e formação de professores em pedagogia, matemática e física.
Objetivo	Criar e estruturar laboratórios de ensino nos campos das ciências pedagógicas e exatas para subsidiar a formação docente no Centro de Formação de Professores da Universidade Federal do Recôncavo da Bahia.
Data de conclusão do Programa	Junho de 2008, porém devido a dificuldades na operacionalização do Projeto não foi possível a conclusão nesse período previsto.

Despesa	R\$ 80.000,00 (Oitenta mil reais)
Coordenador	Andrea Vita Reis Mendonça

5 CARACTERIZAÇÃO DOS CURSOS DE GRADUAÇÃO

A UFRB ofereceu em 2008 vinte e dois cursos de graduação (quadro 1) distribuídos em cinco Centros identificados pelas áreas de conhecimento onde os cursos estão inseridos. Sendo que foram implantados 06 novos cursos: Ciências Sociais, Serviço Social, Cinema e Audiovisual, Filosofia, Bacharelado em Ciências Exatas e Tecnológicas, Medicina Veterinária e Tecnologia em Gestão de Cooperativas.

Quadro 1 Curso de Graduação, turno de funcionamento e base legal

CURSO	TURNO	BASE LEGAL
CENTRO DE CIÊNCIAS AGRÁRIAS, AMBIENTAIS E BIOLÓGICAS		
Agronomia	Diurno	Reconhecido pelo Decreto nº. 8.208 e publicado no DOU de 25.11.1941
Biologia	Diurno	Resolução nº. 021/2007 – Câmara de Graduação da UFRB, em 19 de outubro de 2007.
Engenharia de Pesca	Diurno	Parecer nº. 265/04 - Câmara de Graduação da UFBA em 31 de agosto de 2004.
Engenharia Florestal	Diurno	Parecer nº. 233/04 - Câmara de Graduação da UFBA em 24 de agosto de 2004.
Zootecnia	Diurno	Parecer nº. 221/04 - Câmara de Graduação da UFBA em 20 de julho de 2004.
Medicina Veterinária	Diurno	Resolução nº. 015/2007 - Conselho Acadêmico da UFRB, em 25 de julho de 2007.
Tecnologia em Gestão de Cooperativas	Noturno	Resolução nº. 018/2007 - Conselho Acadêmico da UFRB, em 19 de outubro de 2007.
CENTRO DE CIÊNCIAS EXATAS E TECNOLÓGICAS		
Engenharia Sanitária e Ambiental	Diurno	Resolução nº. 022/2007 – Câmara de Graduação da UFRB, em 18 de outubro de 2007.
Bacharelado em Ciências Exatas e Tecnológicas	Diurno	Resolução nº. 013/2007 – Conselho Acadêmico da UFRB, em 25 de julho de 2007.
CENTRO DE CIÊNCIAS DA SAÚDE		
Enfermagem	Diurno	Resolução nº. 019/2007 – Câmara de Graduação da UFRB, em 18 de outubro de 2007.
Nutrição	Diurno	Resolução nº. 024/2007 – Câmara de Graduação da UFRB, em 19 de outubro de 2007.
Psicologia	Diurno	Resolução nº. 027/2007 – Câmara de Graduação da UFRB, em 19 de outubro de 2007.
CENTRO DE ARTES, HUMANIDADES E LETRAS		
Comunicação Social	Diurno	Resolução nº. 026 /2007 - Câmara de Graduação

		da UFRB, em 18 de outubro de 2007.
História	Diurno	Resolução nº. 023/2007 – Câmara de Graduação da UFRB, em 26 de outubro de 2007.
Museologia	Diurno	Resolução nº. 23/2007 - Conselho Acadêmico da UFRB, em 18 de outubro de 2007.
Ciências Sociais	Diurno	Resolução nº. 009/2007 - Conselho Acadêmico da UFRB, em 25 de julho de 2007.
Serviço Social	Diurno	Resolução nº. 011/2007 - Conselho Acadêmico da UFRB, em 25 de julho de 2007.
Cinema e Audiovisual	Diurno	Resolução nº. 010/2007 – Conselho Acadêmico da UFRB, em 25 de julho de 2007.
CENTRO DE FORMAÇÃO DE PROFESSORES		
Licenciatura em Física	Diurno	Resolução nº. 021/2007 - Conselho Acadêmico da UFRB, em 19 de outubro de 2007.
Licenciatura em Matemática	Diurno	Resolução nº. 020/007 – Conselho Acadêmico da UFRB, em 18 de outubro de 2007.
Licenciatura em Pedagogia	Diurno e Noturno	Resolução nº. 008/2007 - Conselho Acadêmico da UFRB, em 25 de julho de 2007, turno noturno e Resolução nº. 028/2007 - Conselho Acadêmico da UFRB, em 30 de novembro de 2007, turno diurno.
Filosofia	Noturno	Resolução nº. 016/2007 - Conselho Acadêmico da UFRB, em 25 de julho de 2007.

Fonte: Catálogo dos cursos da UFRB

5.1 Oferta de Vagas e Concorrência nos Vestibulares de 2006-2009

Em relação à expansão dos cursos de graduação, a UFRB desempenhou esforços em vários âmbitos, principalmente, na divulgação do vestibular 2009, percorrendo várias cidades do Recôncavo da Bahia, emissoras de rádio e televisão, propagando as 1.800 vagas nos cursos de graduação oferecidas pela universidade. Essas vagas significam um aumento percentual de 28,57% em relação ao ano de 2007.

Quadro 2 Relação dos cursos de graduação da UFRB, vagas ofertadas e concorrência nos vestibulares 2006 a 2009

CENTROS/CURSOS		VAGAS			CONCORRÊNCIA			
CÓDIGO	CURSO	TOTAL	SEMESTRE		2006	2007	2008	2009
			1º	2º				
Centro de Ciências Agrárias, Ambientais e Biológicas (CCAAB) – Cruz das Almas								
20100	Agronomia	100	50	50	4,9	3,3	4,3	3,5
20290	Biologia (Bacharelado)	50	50	-	8,5	4,5	5,1	4,2
	Biologia (Licenciatura) (N)	50	-	50	-	-	1,8	5,2
21400	Engenharia de Pesca	50	50	-	10,3	1,6	1,2	1,4
21300	Engenharia Florestal	50	50	-	5,8	2,2	2,1	5,2
21200	Zootecnia	50	50	-	4,8	3,3	1,1	3,9

	Medicina Veterinária	50	-	50	-	-	5,6	7,5
	Tec. em Gestão de Cooperativas (Noturno)	60	-	60	-	-	1,0	3,2
	Tec em Agroecologia	60	-	60	-	-	-	1,0
Centro de Ciências Exatas e Tecnológicas (CETEC) – Cruz das Almas								
10790	Eng. Sanitária e Ambiental	60	30	30	11,8	2,2	4,1	6,7
	Bach. em Ciências Exatas e Tecnológicas (Diurno)	200	100	100	-	-	1,2	1,6
Centro de Formação de Professores (CFP) – Amargosa								
10890	Física (Licenciatura)	50	50	-	1,8	1,0	0,8	0,8
11190	Matemática (Licenciatura)	50	50	-	2,7	2,7	1,1	1,4
31290	Pedagogia	50	50	-	3,4	3,1	1,5	1,4
	Pedagogia (Noturno)	60	-	60	-	-	1,3	1,6
	Química (Licenciatura)	50	-	50	-	-	-	1,3
	Filosofia (Noturno)	60	-	60	-	-	1,3	1,5
Centro de Artes, Humanidades e Letras (CAHL) - Cachoeira								
30790	Comunicação	50	50	-	11,8	4,4	5,8	4,8
31090	História (Bacharelado)	50	50	-	8,9	3,8	3,5	2,7
	História (Licenciatura) (Not)	50	-	50	-	-	1,6	3,5
31190	Museologia	50	50	-	3,3	1,8	1,6	1,3
	Cinema e Audiovisual	50	-	50	-	-	1,8	2,8
	Ciências Sociais	50	-	50	-	-	1,6	3,9
	Serviço Social	50	-	50	-	-	6,4	7,2
Centro de Ciências da Saúde (CCS) – Santo Antonio de Jesus								
31390	Psicologia	100	50	50	22,7	9,2	8,5	8,7
20790	Nutrição	100	50	50	14,8	7,5	5,3	9,2
20390	Enfermagem	100	50	50	27,1	7,5	11,7	10,6
	Bacharelado Interdisciplinar em Saúde Coletiva	50	-	50	-	-	-	2,9

Fonte: SSOA – Serviço de Seleção Orientação e Avaliação UFBA

Percebe-se que no vestibular 2009, somente o curso de Enfermagem obteve concorrência igual a 10 candidatos por vaga, apesar dos cursos de Biologia, Engenharia Sanitária e Ambiental, Engenharia Florestal, Medicina Veterinária, Serviço Social e Nutrição apresentarem também, um aumento na concorrência entre os vestibulares de 2008 e 2009.

5.2 Quadro Discente

No ano de 2008 o número de alunos ingressantes na UFRB foi superior a 500 alunos, porém alguns cursos tiveram índices baixos de ingresso em 2008.2, conforme quadro 3.

Quadro 3 Alunos ingressantes na UFRB

NOME DO CURSO	INGRESSANTES 2008.1	INGRESSANTES 2008.2
Centro de Ciências Agrárias, Ambientais e Biológicas		
Agronomia	40	42
Biologia (Diurno)	39	2
Biologia (Noturno)	-	16
Engenharia da Pesca	6	1
Engenharia Florestal	18	-
Medicina Veterinária	-	40
Tec. em Gestão de Cooperativas (Not)	-	25
Zootecnia	5	2
TOTAL	108	128
Centro de Ciências Exatas e Tecnológicas		
Bac. em Ciências Exatas e Tecnológicas	20	20
Engenharia Sanitária e Ambiental	31	30
TOTAL	51	50
Centro de Formação de Professores		
Filosofia (Noturno)	-	43
Física Licenciatura (Diurno)	8	-
Matemática Licenciatura (Diurno)	12	-
Pedagogia (Diurno)	26	1
Pedagogia (Noturno)	-	18
TOTAL	46	62
Centro de Artes, Humanidades e Letras		
Ciências Sociais	-	31
Cinema e Audiovisual	-	40
Comunicação	40	-
História Bacharelado (Diurno)	39	1
História Licenciatura (Noturno)	-	39
Museologia	27	-
Serviço Social	-	40
TOTAL	106	151
Centro de Ciências da Saúde		
Enfermagem	40	40
Nutrição	40	39
Psicologia	39	40
TOTAL	119	119
Total Geral	430	510

Fonte: Coordenadoria de Desenvolvimento Institucional/ Proplan/ UFRB

5.3 Alunos Matriculados em 2008.1 e 2008.2

Quadro 4 Alunos matriculados nos cursos da UFRB por Centro

NOME DO CURSO	TOTAL DE ALUNOS 2008.1	TOTAL DE ALUNOS 2008.2
Centro de Ciências Agrárias, Ambientais e Biológicas		
Agronomia	536	560

Biologia (Diurno)	107	108
Biologia (Noturno)	-	16
Engenharia da Pesca	32	30
Engenharia Florestal	56	52
Medicina Veterinária	-	40
Tec. em Gestão de Cooperativas (Not)	-	25
Zootecnia	51	53
TOTAL	782	884
Centro de Ciências Exatas e Tecnológicas		
Bac. em Ciências Exatas e Tecnológicas	20	37
Engenharia Sanitária e Ambiental	84	110
TOTAL	104	147
Centro de Formação de Professores		
Filosofia (Noturno)	-	43
Física Licenciatura (Noturno)	27	28
Matemática Licenciatura (Diurno)	62	55
Pedagogia (Diurno)	105	101
Pedagogia (Noturno)	-	19
TOTAL	194	246
Centro de Artes, Humanidades e Letras		
Ciências Sociais	-	31
Cinema e Audiovisual	-	40
Comunicação	107	98
História Bacharelado (Diurno)	105	103
História Licenciatura (Noturno)	-	39
Museologia	85	84
Serviço Social	-	40
TOTAL	297	435
Centro de Ciências da Saúde		
Enfermagem	114	151
Nutrição	110	147
Psicologia	106	143
TOTAL	330	441
TOTAL GERAL	1707	2153

Fonte: Coordenadoria de Desenvolvimento Institucional

5.4 Quadro Docente

Atualmente o quadro docente da UFRB é composto por 268 professores dos quais 46,3% possuem doutorado, 50,7% mestrado, 0,4% especialização e 2,6% são graduados (Quadro 5). O Regime de trabalho predominante é o de dedicação exclusiva.

Os docentes estão distribuídos nos seguintes Centros de Ensino: Centro de Artes, Humanidades e Letras, em Cachoeira; Centro de Ciências Agrárias,

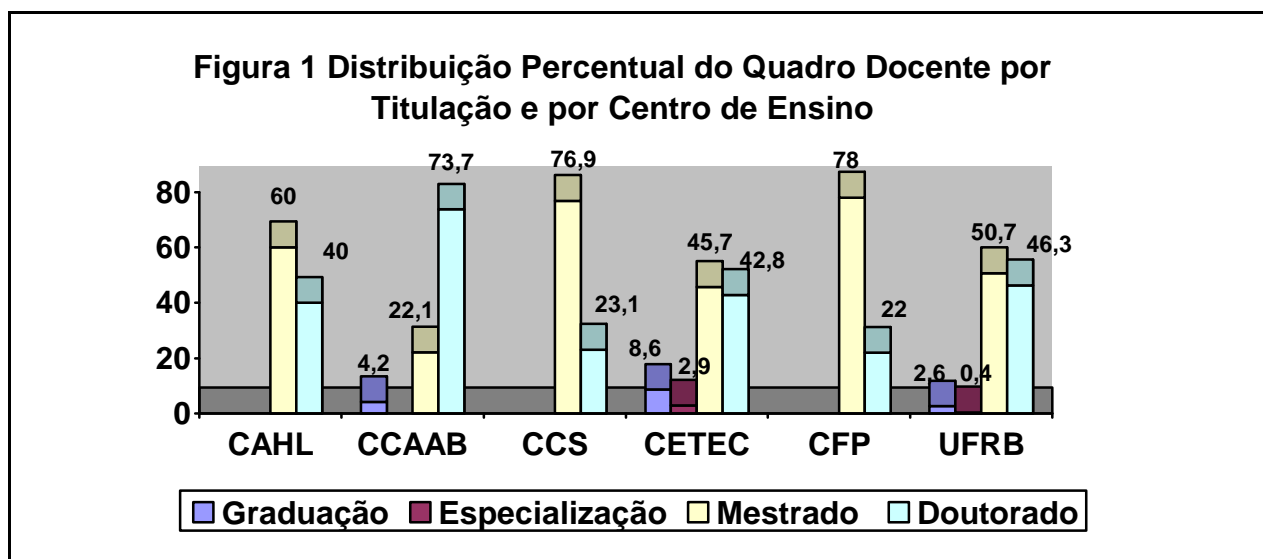
Ambientais e Biológicas, em Cruz das Almas; Centro de Ciências da Saúde, em Santo Antônio de Jesus; Centro de Ciências Exatas e Tecnológicas, em Cruz das Almas e Centro de Formação de Professores, em Amargosa.

Quadro 5 Número de docentes efetivos da UFRB, por Centro Acadêmico, de acordo com a titulação

CENTROS	Graduação		Especialização		Mestrado		Doutorado		Total de Docentes
	Nº.	%	Nº.	%	Nº.	%	Nº.	%	
CAHL	00	00	00	00	27	60,0	18	40,0	45
CCAAB	04	4,2	00	00	21	22,1	70	73,7	95
CCS	00	00	00	00	40	76,9	12	23,1	52
CETEC	03	8,6	01	2,9	16	45,7	15	42,8	35
CFP	00	00	00	00	32	78,0	09	22	41
TOTAL	07	2,6	01	0,4	136	50,7	124	46,3	268

Fonte: SIAPE – Sistema Integrado de Administração de Recursos Humanos (Janeiro de 2009)

A distribuição percentual dos docentes por titulação é ainda apresentada na Figuras 1 (por Centro de Ensino).



Fonte: SIAPE – Sistema Integrado de Administração de Recursos Humanos (Janeiro de 2009)

A UFRB realizou em 2008, concurso público para seleção de professor substituto por tempo determinado ampliando o seu quadro docente, conforme demonstra o quadro abaixo:

Quadro 6 Número de professores substitutos da UFRB, por Centro de Ensino, de acordo com a titulação.

CENTROS	Graduação	Especialização	Mestrado	Doutorado	Total de Docentes
CAHL	-	-	-	-	-
CCAAB	05	-	-	-	05
CCS	03	-	-	-	03
CETEC	04	-	-	-	04
CFP	-	-	-	-	-
TOTAL	12	-	-	-	12

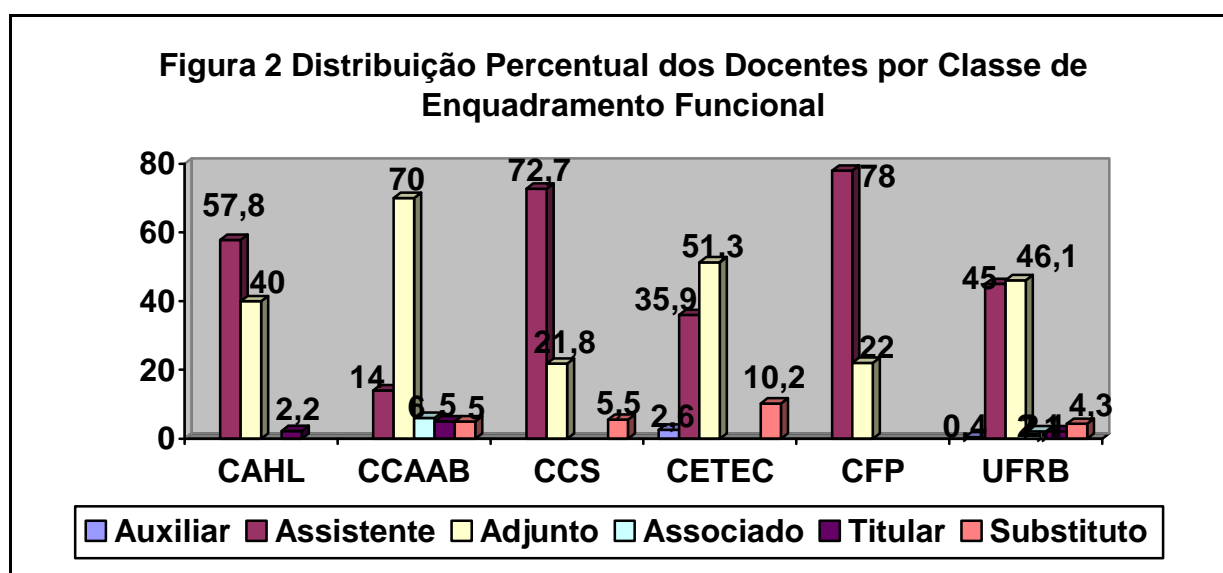
Fonte: Pró-Reitoria de Gestão de Pessoal

Quadro 7 Distribuição do quadro docente (efetivos e substitutos) da UFRB por classe de enquadramento funcional.

CENTROS	CLASSE DE ENQUADRAMENTO FUNCIONAL												TOTAL
	Auxiliar		Assistente		Adjunto		Associado		Titular		Substituto		
	Nº.	%	Nº.	%	Nº.	%	Nº.	%	Nº.	%	Nº.	%	
CAHL	00	00	26	57,8	18	40,0	00	00	01	2,2	00	00	45
CCAAB	00	00	14	14,0	70	70,0	06	6,0	05	5,0	05	5,0	100
CCS	00	00	40	72,7	12	21,8	00	00	00	00	03	5,5	55
CETEC	01	2,6	14	35,9	20	51,3	00	00	00	00	04	10,2	39
CFP	00	00	32	78,0	09	22,0	00	00	00	00	00	00	41
TOTAIS	01	0,4	126	45,0	129	46,1	06	2,1	06	2,1	12	4,3	280

Fonte: SIAPE – Sistema Integrado de Administração de Recursos Humanos – Janeiro/09

A Figura 2 e quadro 7 mostram a composição do quadro docente da UFRB por classe de enquadramento funcional.



Fonte: SIAPE – Sistema Integrado de Administração de Recursos Humanos – Janeiro/09

Os quadros que mostram a titulação docente revelam a qualidade deste corpo funcional, formado quase em sua maioria por profissionais com doutorado. Entretanto, uma análise mais profunda esclarece que a maioria destes professores encontra-se lotados no Centro de Ciências Agrárias, Ambientais e Biológicas e no Centro de Ciências Exatas e Tecnológicas. Assim, é revelado que 50,7% dos docentes da UFRB possuem titulação de mestres, salientando um enquadramento funcional formado por 46,1% de professores Adjuntos, conforme visualizado nas figuras 1 e 2.

6. Considerações Finais

O bom funcionamento da graduação em 2009 requer algumas medidas institucionais importantes. Será preciso continuar planejando ações em relação a espaço físico, corpo docente e servidores técnico-administrativos. Esta Pro-Reitoria irá envidar esforços para que todos os Cursos de Graduação em fase de avaliação estejam com seus documentos organizados e atualizados para obterem êxito no processo avaliativo. Os Seminários de Graduação (SEGRAD) terão suas atividades fortalecidas objetivando a consolidação desse evento como espaço para formação continuada dos docentes. Pareceres didático pedagógicos serão emitidos a fim de que os Projetos pedagógicos dos novos cursos de graduação atendam às exigências da legislação educacional vigente.

Além disso, serão demandas para a Graduação em 2009:

- ✓ dotação de recursos para oferta de bolsas de monitoria;
- ✓ aprovação da Resolução de Capacitação Docente;
- ✓ finalização e aprovação do Projeto Pedagógico Institucional;
- ✓ estruturação da Coordenadoria de Processo Seletivo da UFRB;
- ✓ aprovação de mais Projetos de Educação Tutorial e;
- ✓ avaliação dos Cursos de Graduação.

Assim, as atividades da graduação a partir do ano de 2009 girarão em torno da melhoria da qualidade de ensino e capacitação pedagógica dos professores.