



MINISTÉRIO DA EDUCAÇÃO
UNIVERSIDADE FEDERAL DO RECÔNCAVO DA BAHIA
PRÓ-REITORIA DE GRADUAÇÃO

PLANEJAMENTO ESTRATÉGICO DA PROGRAD/UFRB PERÍODO 2011-2015



**MINISTÉRIO DA EDUCAÇÃO
UNIVERSIDADE FEDERAL DO RECÔNCAVO DA BAHIA
PRÓ-REITORIA DE GRADUAÇÃO**

EQUIPE DA PROGRAD

Pró-Reitora de Graduação

Susana Couto Pimentel

Coordenadora de Políticas e Planejamento da Graduação

Janete dos Santos

Coordenadora de Ensino e Integração Acadêmica

Adriana Lourenço Lopes

Chefe do Núcleo de Formação para Docência do Ensino Superior

Neilton da Silva

Chefe do Núcleo de Gestão de Educação a Distância

Ariston de Lima Cardoso

Chefe do Núcleo de Gestão Acadêmica de Cursos e Currículos

Jamilda Pereira Duarte

Chefe do Núcleo de Gestão de Estágios

Bianca Caroline Souza de Lima Bispo

Chefe do Núcleo de Políticas de Inclusão

Aline Pereira da Silva Matos

Chefe do Núcleo de Gestão de Políticas de Acesso e Acompanhamento Acadêmico

Deise da Silva dos Santos

Chefe do Núcleo de Processo Seletivo

Denise Lemos Garcia

Chefe do Núcleo de Gestão de Programas de Bolsas e Projetos Especiais

Secretaria de Apoio Administrativo

Núbia Maria Cerqueira de Almeida

Servidores docentes e técnico-administrativos vinculados

Gilvan Silva Santos

Regina Lúcia Coelho Lopes Bittencourt

Deivid Rodrigues de Jesus

Profª. Leila Damiana Almeida dos Santos



**MINISTÉRIO DA EDUCAÇÃO
UNIVERSIDADE FEDERAL DO RECÔNCAVO DA BAHIA
PRÓ-REITORIA DE GRADUAÇÃO**

SUMÁRIO

INTRODUÇÃO.....	5
I. ORGANOGRAMA DA PROGRAD	7
II. ATRIBUIÇÕES DAS COORDENADORIAS E NÚCLEOS DA PROGRAD	8
2.1. Coordenadoria de Políticas e Planejamento de Graduação.	8
2.1.1 Núcleo de Gestão de Políticas de Acesso e Acompanhamento Acadêmico	8
2.1.2. Núcleo de Processo Seletivo	9
2.1.3. Núcleo de Políticas de Inclusão	10
2.1.4. Núcleo de Gestão de Programas de Bolsas e Projetos Especiais	10
2.2. Coordenadoria de Ensino e Integração Acadêmica.....	10
2.2.1. Núcleo de Gestão de Educação a Distância	11
2.2.2. Núcleo de Gestão Acadêmica de Cursos e Currículos	11
2.2.3. Núcleo de Formação para Docência do Ensino Superior	12
2.2.4. Núcleo de Gestão de Estágios	12
III. EIXOS NORTEADORES DAS AÇÕES DA PROGRAD PARA O PERÍODO 2011-2015	13
EIXO 01. Formação pedagógica continuada para a docência no Ensino Superior.....	13
EIXO 02. Acompanhamento do processo de avaliação e reestruturação dos Projetos Pedagógicos dos Cursos de Graduação (PPC).....	15
EIXO 03. Acompanhamento do processo de reconhecimento dos cursos.....	16
EIXO 04. Fortalecimento dos programas de bolsa e projetos especiais ligados à PROGRAD.	17
EIXO 05. Desenvolvimento do programa UFRB Inclusiva.	18
EIXO 06. Consolidação das políticas de graduação e acompanhamento acadêmico	20
EIXO 07. Implementação de ações com uso de Tecnologias de Informação e Comunicação e oferta de cursos na modalidade à distância.....	22
EIXO 08. Consolidação de política institucional de estágio.....	23
EIXO 09. Elaboração e avaliação de instrumentos normativos para gestão do ensino de graduação na UFRB	24
EIXO 10. Planejamento de ações com vistas a ocupação de vagas dos cursos de graduação e acompanhamento de processos seletivos de graduação	25



**MINISTÉRIO DA EDUCAÇÃO
UNIVERSIDADE FEDERAL DO RECÔNCAVO DA BAHIA
PRÓ-REITORIA DE GRADUAÇÃO**

IV. NECESSIDADES DA PRÓ-REITORIA.....	26
V. AVALIAÇÃO	26
REFERÊNCIA.....	27



**MINISTÉRIO DA EDUCAÇÃO
UNIVERSIDADE FEDERAL DO RECÔNCAVO DA BAHIA
PRÓ-REITORIA DE GRADUAÇÃO**

INTRODUÇÃO

O presente documento contém o planejamento estratégico da Pró-Reitoria de Graduação da Universidade Federal do Recôncavo da Bahia para o período 2011 a 2015, correspondente ao segundo mandato do Reitor Prof. Dr. Paulo Gabriel Soledade Nacif e do Vice-Reitor Prof. Dr. Sílvio Luís Oliveira Soglia.

“A Pró-Reitoria de Graduação (PROGRAD) da Universidade Federal do Recôncavo da Bahia (UFRB) é o órgão da Administração Central e a instância responsável pelo diagnóstico dos problemas e proposição de políticas relacionadas ao ensino de Graduação. Como órgão da Administração Central, a PROGRAD é co-participante das decisões políticas e programáticas da Universidade, especialmente daquelas diretamente relacionadas com o ensino, a pesquisa e a extensão na Graduação, sempre objetivando a oferta de um ensino de qualidade.”
(<http://www.ufrb.edu.br/prograd/index.php/prograd>)

Como órgão assessor da reitoria a PROGRAD tem como missão “criar condições para a formação de indivíduos inseridos na realidade cultural, social, política e econômica, regional e nacionalmente, possibilitando o exercício do pensamento crítico e produção de conhecimentos, à intervenção ética e à busca da cidadania dos futuros profissionais na sociedade” (PROGRAD, 2010).

Para o alcance de sua missão a PROGRAD assume como responsabilidades e competências no âmbito institucional:

1. Assessoria à administração superior no planejamento, coordenação e supervisão das atividades de ensino presencial e à distância nos cursos de graduação.
2. Elaboração de políticas universitárias e projetos relacionados com o ensino, objetivando a oferta de serviços de qualidade.
3. Diagnóstico de problemas no âmbito do ensino de graduação e proposição de políticas que favoreçam a superação dos mesmos.



**MINISTÉRIO DA EDUCAÇÃO
UNIVERSIDADE FEDERAL DO RECÔNCAVO DA BAHIA
PRÓ-REITORIA DE GRADUAÇÃO**

4. Planejamento e fomento de ações acadêmicas voltadas para a melhoria das condições de oferta do ensino de graduação, destacando sua expansão e qualificação.

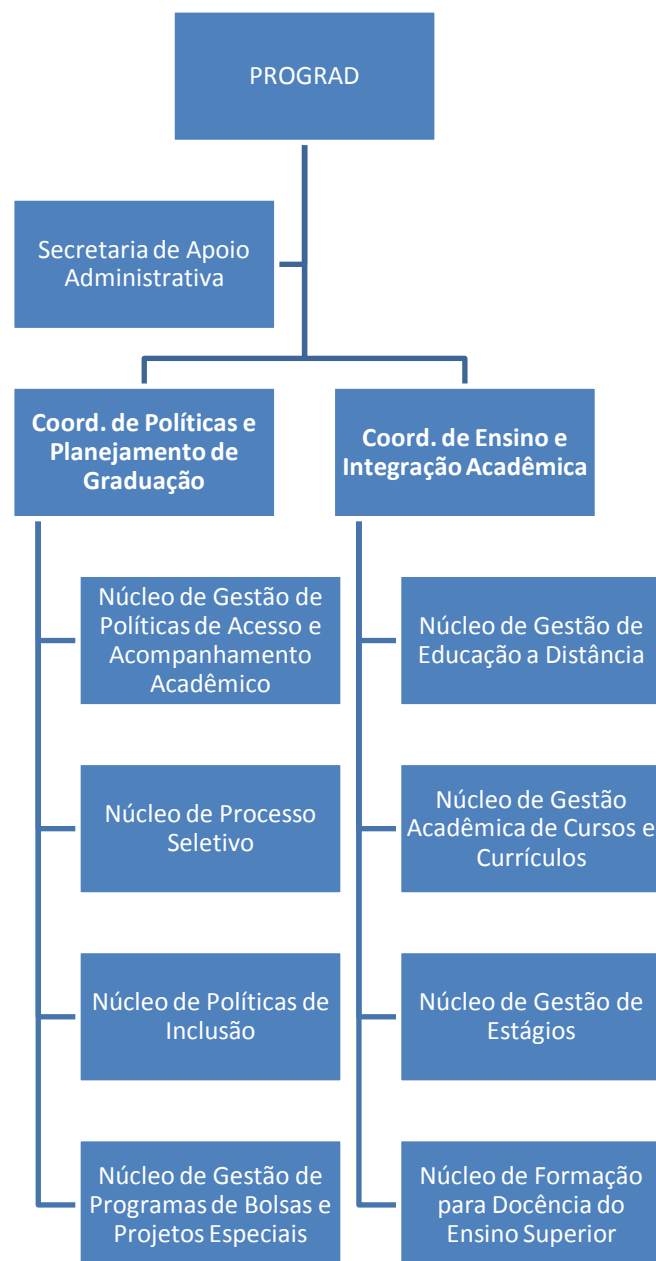
Com vistas a operacionalizar as responsabilidades desta Pró-Reitoria este documento elenca a reestruturação feita no organograma da PROGRAD para o alcance dos eixos norteadores do trabalho e as estratégias estabelecidas para o alcance do que foi planejado para o período 2011 a 2015.

A partir do esboçado neste planejamento estratégico, cada coordenadoria e núcleo deverá elaborar seu plano de trabalho, estabelecendo as metas de curto, médio e longo prazo e detalhando as ações a serem desenvolvidas.



**MINISTÉRIO DA EDUCAÇÃO
UNIVERSIDADE FEDERAL DO RECÔNCAVO DA BAHIA
PRÓ-REITORIA DE GRADUAÇÃO**

I. ORGANOGRAMA DA PROGRAD





**MINISTÉRIO DA EDUCAÇÃO
UNIVERSIDADE FEDERAL DO RECÔNCAVO DA BAHIA
PRÓ-REITORIA DE GRADUAÇÃO**

II. ATRIBUIÇÕES DAS COORDENADORIAS E NÚCLEOS DA PROGRAD

2.1. Coordenadoria de Políticas e Planejamento de Graduação.

- ✓ Assessorar a Pró-Reitoria na coordenação do planejamento estratégico da graduação, atualizando as informações fornecidas à comunidade acadêmica e a sociedade em geral.
- ✓ Assessorar, acompanhar e atualizar a PROGRAD em assuntos relacionados à legislação do Ensino Superior.
- ✓ Acompanhar a implementação das Políticas Públicas relacionadas à Educação Superior na UFRB.
- ✓ Orientar os setores acadêmicos no que diz respeito às legislações e normas relacionadas à Graduação.
- ✓ Realizar pesquisas sobre as políticas de educação instituídas pelo MEC e os editais lançados de modo a garantir a excelência no planejamento das ações da PROGRAD e elaboração de políticas de graduação na UFRB.
- ✓ Estabelecer permanente comunicação com os diversos setores da universidade com vistas a alimentar bancos de dados, prestar e colher informações acerca da graduação da UFRB.
- ✓ Participar dos processos de definição de políticas institucionais voltadas à graduação, colaborando com sugestões e orientações técnico-pedagógicas junto aos gestores acadêmicos e coordenadores de cursos.
- ✓ Acompanhar e avaliar ações do Projeto REUNI-UFRB previstas para a PROGRAD.

2.1.1 Núcleo de Gestão de Políticas de Acesso e Acompanhamento Acadêmico

- ✓ Divulgar informes, notícias e orientações do MEC junto aos setores acadêmicos.
- ✓ Constituir e alimentar o banco de dados e memória da PROGRAD.



**MINISTÉRIO DA EDUCAÇÃO
UNIVERSIDADE FEDERAL DO RECÔNCAVO DA BAHIA
PRÓ-REITORIA DE GRADUAÇÃO**

- ✓ Divulgar informações e ações da PROGRAD.
- ✓ Divulgação do Processo Seletivo de ingresso de estudantes na UFRB.
- ✓ Organizar material gráfico dos processos seletivos promovidos pela PROGRAD.
- ✓ Organizar eventos promovidos no âmbito PROGRAD (recepção de docentes, discentes, seminários, entre outros).
- ✓ Elaborar e revisar os manuais acadêmicos (manual do aluno; manual do professor; manual do coordenador de curso).
- ✓ Elaborar o Calendário Acadêmico, buscando considerar os aspectos regionais do Recôncavo da Bahia.
- ✓ Apoiar a organização dos procedimentos relacionados aos órgãos colegiados (CONAC, SOC, Colegiados de Cursos).
- ✓ Apoiar a coordenação dos trabalhos que envolvem as questões regulatórias e avaliativas.
- ✓ Elaborar, acompanhar, divulgar e arquivar a publicação de documentos institucionais (portarias, resoluções, comunicados, editais e demais provenientes de demanda interna ou externa).
- ✓ Manter atualizada a página da PROGRAD no site da UFRB.
- ✓ Acompanhar, junto a Superintendência de Regulação e Registros Acadêmicos, o processo de avaliação dos estudantes (ENADE), com vistas a orientar as coordenações de Colegiado.

2.1.2. Núcleo de Processo Seletivo

- ✓ Orientar e apoiar os processos internos de seleção para ingresso de estudantes na UFRB.
- ✓ Assessorar os processos seletivos simplificados de seleção docente.
- ✓ Organizar e divulgar a distribuição das vagas e dos cursos.
- ✓ Emitir relatórios sobre os processos seletivos.
- ✓ Divulgar os processos seletivos sobre sua responsabilidade.



**MINISTÉRIO DA EDUCAÇÃO
UNIVERSIDADE FEDERAL DO RECÔNCAVO DA BAHIA
PRÓ-REITORIA DE GRADUAÇÃO**

2.1.3. Núcleo de Políticas de Inclusão

- ✓ Fomentar e apoiar iniciativas relacionadas à educação inclusiva na UFRB.
- ✓ Promover ações, pesquisas e debates que propiciem o acesso, permanência e sucesso de pessoas com necessidades especiais no contexto acadêmico da UFRB.
- ✓ Elaborar projetos com vistas à captação de recursos com vistas a implementar políticas de inclusão na UFRB.

2.1.4. Núcleo de Gestão de Programas de Bolsas e Projetos Especiais

- ✓ Assessorar e avaliar os programas de bolsas existentes no âmbito da graduação.
- ✓ Acompanhar e avaliar projetos especiais e de mobilidade estudantil.
- ✓ Coordenar, acompanhar e avaliar ações relacionadas à monitoria voluntária e remunerada.
- ✓ Promover a interlocução junto aos órgãos competentes que apóiam os Projetos e Programas Institucionais de Graduação.
- ✓ Propor políticas institucionais que valorizem os programas de bolsas e projetos especiais como parte do processo formativo de estudantes da UFRB no âmbito da graduação.

2.2. Coordenadoria de Ensino e Integração Acadêmica

- ✓ Assessorar a Pró-Reitoria no acompanhamento e subsídio das atividades relacionadas ao ensino de graduação da UFRB.
- ✓ Coordenar ações integradas com Gestores de Ensino, Colegiados de Curso de Graduação e Núcleos de Apoio Acadêmicos dos Centros com vistas potencializar a elaboração do Planejamento Acadêmico dos Centros e sua avaliação.
- ✓ Realizar estudos e propor normatizações que favoreçam o funcionamento dos cursos de graduação.



**MINISTÉRIO DA EDUCAÇÃO
UNIVERSIDADE FEDERAL DO RECÔNCAVO DA BAHIA
PRÓ-REITORIA DE GRADUAÇÃO**

- ✓ Apoiar a elaboração e atualização dos Projetos Pedagógicos de Curso, incentivando a criação de novos percursos formativos.
- ✓ Promover fóruns de discussões acerca do ensino de graduação.
- ✓ Contribuir para articulação das Licenciaturas da UFRB, apoiando e orientando ações que incentivem a aproximação da UFRB com as redes públicas de ensino.
- ✓ Orientar e prestar informações à comunidade acadêmica nos assuntos relativos ao ensino de graduação.

2.2.1. Núcleo de Gestão de Educação a Distância

- ✓ Desenvolver e acompanhar políticas e diretrizes para a Educação a Distância (EAD) no âmbito da UFRB.
- ✓ Apoiar e promover ações relacionadas à Educação a Distância.
- ✓ Fomentar a produção do conhecimento em EAD.
- ✓ Propor, estimular e assessorar projetos de educação à distância.
- ✓ Coordenar, acompanhar e avaliar os programas de ensino à distância.
- ✓ Propor projetos especiais que atendam as demandas institucionais no âmbito da graduação em EAD.
- ✓ Gerenciar os Ambientes Virtuais de Aprendizagem, buscando apoio da COTEC.
- ✓ Gerenciar os Pólos de EAD.
- ✓ Produzir e divulgar material para as atividades em EAD.
- ✓ Intermediar, em parcerias com instituições, convênios para prestações de serviços em EAD.
- ✓ Auxiliar os setores administrativos acadêmicos na utilização dos recursos tecnológicos em EAD.

2.2.2. Núcleo de Gestão Acadêmica de Cursos e Currículos

- ✓ Orientar e acompanhar os Colegiados e órgãos superiores nos processos de criação dos cursos de graduação, no que tange à elaboração dos Projetos Pedagógicos de Curso (PPC's) e criação de componentes curriculares.



**MINISTÉRIO DA EDUCAÇÃO
UNIVERSIDADE FEDERAL DO RECÔNCAVO DA BAHIA
PRÓ-REITORIA DE GRADUAÇÃO**

- ✓ Acompanhar as reformulações curriculares dos PPC's de graduação e a atualização dos cadastros dos currículos junto ao Sistema Acadêmico.
- ✓ Emitir parecer em assuntos pertinentes aos cursos e currículos.
- ✓ Orientar e acompanhar os Colegiados nos processos de reconhecimento dos cursos de graduação.
- ✓ Acompanhar a execução do Planejamento Acadêmico junto a Gestão de Ensino dos Centros.
- ✓ Orientar o Núcleo de Apoio Acadêmico dos Centros em suas atividades.

2.2.3. Núcleo de Formação para Docência do Ensino Superior

- ✓ Definir, propor, organizar e coordenar ações voltadas à formação contínua dos professores da UFRB, visando ao constante aprimoramento da graduação.
- ✓ Fomentar a produção de materiais didáticos voltados para o ensino de graduação.
- ✓ Assessorar e orientar docentes demandantes sobre legislação educacional; normas da universidade relativas à graduação; elaboração de planos de ensino; sistema de avaliação etc.
- ✓ Estimular a reflexão contínua da prática docente e o aprimoramento das metodologias de ensino superior.
- ✓ Fomentar, entre os docentes da UFRB, uma postura investigativa que favoreça a formulação de propostas de ensino inovadoras, considerando as diferentes áreas do conhecimento e as especificidades dos contextos educativos.
- ✓ Favorecer a potencialização e disseminação das experiências docentes relativas a práticas inovadoras.

2.2.4. Núcleo de Gestão de Estágios

- ✓ Elaborar e acompanhar a implementação da política institucional de estágio.
- ✓ Acompanhar, junto aos Colegiados, a operacionalização das políticas de desenvolvimento, acompanhamento e avaliação dos estágios.
- ✓ Acompanhar os convênios estabelecidos com campos de estágio e as condições para oferta dos mesmos.



**MINISTÉRIO DA EDUCAÇÃO
UNIVERSIDADE FEDERAL DO RECÔNCAVO DA BAHIA
PRÓ-REITORIA DE GRADUAÇÃO**

- ✓ Divulgar e orientar sobre os procedimentos, rotinas e padrões documentais relativos aos estágios obrigatórios e não-obrigatórios na UFRB.

III. EIXOS NORTEADORES DAS AÇÕES DA PROGRAD PARA O PERÍODO 2011-2015

EIXO 01. Formação pedagógica continuada para a docência no Ensino Superior

A PROGRAD objetiva promover programas e cursos de formação pedagógica continuada para os docentes da UFRB, fomentando ações para que o ensino se consolide como campo de estudo e produção de docentes desta universidade.

Esta meta pode ser justificada, dentre outros documentos, a partir do Relatório Parcial de Autoavaliação Institucional 2010 da UFRB, elaborado com base em dados levantados e analisados pela Comissão Própria de Avaliação. Este Relatório indica que

“as inovações das práticas didático-pedagógicas no seio dos cursos de graduação, segundo os coordenadores, ficam a cargo da iniciativa de cada docente na condução de suas atividades (...). Em pelo menos 06 cursos os coordenadores indicaram explicitamente não haver qualquer tipo de inovação. (...) conforme análise das repostas dos coordenadores de curso, muito se tem a fazer para implementar práticas interdisciplinares nos cursos de graduação da universidade. As práticas interdisciplinares ainda são incipientes e isoladas, realizadas por cada docente. (...) Por fim, cabe ressaltar que inexistem, enquanto Política institucional, Programas em vigor que tratam da qualificação e capacitação didático-pedagógica dos docentes.” (CPA, 2010)

Diante disso e entendendo-se a formação pedagógica dos docentes universitários como condição necessária para que se implementem inovações nos processos de ensino e aprendizagem no Ensino Superior, a PROGRAD empreenderá as ações que se seguem.

ESTRATÉGIAS:



**MINISTÉRIO DA EDUCAÇÃO
UNIVERSIDADE FEDERAL DO RECÔNCAVO DA BAHIA
PRÓ-REITORIA DE GRADUAÇÃO**

1. Criar, na estrutura da PROGRAD, o Núcleo de Formação para Docência do Ensino Superior.
2. Incentivar e apoiar a formação de grupos de estudos pedagógicos nos Centros.
3. Formar uma rede colaborativa entre os professores da UFRB para socialização de situações de ensino aprendizagem que favoreçam a melhoria das práticas de ensino superior.
4. Promover Ciclos de Formação Pedagógica com os docentes da UFRB, incentivando produção de científica sobre docência no Ensino Superior.
5. Realizar eventos acadêmicos formativos, a exemplo de Encontros sobre Docência do Ensino Superior no primeiro semestre letivo de cada ano.
6. Buscar possibilidades para o lançamento de editais internos de incentivo a projetos inovadores relacionados à docência no Ensino Superior.
7. Desenvolver ações articuladas com a PROGEP para organização dos cursos de formação para docentes.
8. Incentivar a retomada da semana de planejamento e formação pedagógica antes do início do semestre letivo.
9. Elaborar proposta de inclusão das formações pedagógicas na pontuação da progressão funcional docente.
10. Articular ações conjuntas com a PRPPG para incentivar nos cursos de pós-graduação *stricto sensu* da UFRB a valorização do ensino como temática de pesquisa e objeto de áreas de concentração de modo a garantir a formação de profissionais da educação.
11. Promover curso de Gestão Acadêmica para coordenadores de Colegiados de Cursos.
12. Acompanhar, junto com a PRPPG, as ações dos bolsistas REUNI no âmbito da graduação.

RESPONSÁVEIS: Coordenadoria de Ensino e Integração Acadêmica/Núcleo de Formação para Docência no Ensino Superior



**MINISTÉRIO DA EDUCAÇÃO
UNIVERSIDADE FEDERAL DO RECÔNCAVO DA BAHIA
PRÓ-REITORIA DE GRADUAÇÃO**

EIXO 02. Acompanhamento do processo de avaliação e reestruturação dos Projetos Pedagógicos dos Cursos de Graduação (PPC)

Após o reconhecimento dos cursos da UFRB pelas comissões do MEC, torna-se imperativo que a PROGRAD fomente, junto aos Colegiados dos Cursos de Graduação, a avaliação dos seus Projetos Pedagógicos com vistas ao redimensionamento, atualização e otimização dos estudos discentes e do trabalho docente.

Conforme preconizado no Projeto Pedagógico Institucional (PPI), a flexibilidade e a interdisciplinaridade são princípios que devem nortear a operacionalização dos currículos dos cursos na UFRB.

(...) há muito que se avançar no tema da interdisciplinaridade. O desafio que se impõe é adequar a estrutura acadêmica e curricular aos ditames e exigências do século XXI. A UFRB vai lidar com a questão trabalhando com quatro alternativas:

- a. manutenção dos cursos nos moldes tradicionais quando não houver possibilidade de profundas mudanças, mas com projetos pedagógicos fundados em diretrizes curriculares exigindo mais flexibilidade e interação entre as áreas do saber;
- b. criação de cursos de bacharelados interdisciplinares;
- c. reformulação dos currículos com bases interdisciplinares (...). (PDI, 2010, p. 31)

Diante disso, a PROGRAD compreende que no momento de avaliação dos PPC's torna-se necessário promover reflexões sobre flexibilização curricular de modo a fomentar percursos formativos mais enriquecidos. Assim, o processo de reestruturação dos currículos dos cursos de graduação da UFRB será acompanhado com foco nas ações descritas a seguir.

ESTRATÉGIAS:

1. Elaborar orientações que subsidiem o processo de avaliação e reformulação dos PPC's.
2. Avaliar pedagogicamente os PPC's tendo como base o PPI e as Diretrizes Curriculares Nacionais de cada curso.
3. Articular ações, juntamente com a PROEXT, para propor a curricularização da extensão.
4. Incentivar nos currículos a aproximação pós-graduação/graduação.
5. Problematicar os percursos formativos dos cursos de graduação na UFRB.



**MINISTÉRIO DA EDUCAÇÃO
UNIVERSIDADE FEDERAL DO RECÔNCAVO DA BAHIA
PRÓ-REITORIA DE GRADUAÇÃO**

6. Fomentar, no âmbito da formação de professores, a construção de políticas de formação docente através da realização anual do Fórum de Licenciaturas.
7. Dar continuidade aos encontros com os coordenadores de colegiados, abordando questões pertinentes aos cursos de graduação.
8. Incentivar a realização de encontro de egressos da UFRB para avaliação da formação inicial.
9. Fomentar a realização da semana de integração acadêmica com vistas a discutir a função de cada componente na construção do perfil do egresso do curso e elaboração de projetos interdisciplinares.
10. Subsidiar o Núcleo Docente Estruturante (NDE) de cada curso no processo de acompanhamento e avaliação da implementação do PPC.
11. Fomentar ações de indissociabilidade ensino, pesquisa e extensão nos planejamentos de ensino.
12. Articular ações envolvendo a Superintendência de Regulação e Registros Acadêmicos, os Colegiados dos cursos de graduação e os NDE's com vistas à avaliação permanente dos currículos dos cursos.
13. Incentivar os Centros para realização de ações voltadas para avaliação, articulação e reformulação dos currículos dos cursos de graduação.

RESPONSÁVEIS: Coordenadoria de Ensino e Integração Acadêmica/ Núcleo de Gestão Acadêmica de Cursos e Currículos

EIXO 03. Acompanhamento do processo de reconhecimento dos cursos

No âmbito do Sistema Nacional de Avaliação do Ensino Superior (SINAES) e da regulação dos cursos de graduação no país está previsto que os cursos das Instituições de Ensino Superior sejam avaliados periodicamente.

Enquanto instituição federal de ensino superior recém-criada, a UFRB está em processo de reconhecimento de grande parte de seus cursos. Diante disso, caberá a PROGRAD, durante esta próxima gestão, dar continuidade ao trabalho já iniciado de



**MINISTÉRIO DA EDUCAÇÃO
UNIVERSIDADE FEDERAL DO RECÔNCAVO DA BAHIA
PRÓ-REITORIA DE GRADUAÇÃO**

acompanhamento dos Colegiados no processo de reconhecimento dos cursos de graduação, colaborando para o processo de reconhecimento dos cursos da instituição.

ESTRATÉGIAS:

1. Orientar os colegiados com relação às ações necessárias ao reconhecimento dos cursos.
2. Incentivar os Centros a realizarem avaliações periódicas dos cursos de graduação por discentes e docentes.
3. Incentivar a participação dos coordenadores dos cursos, bem como dos discentes e docentes, na semana de avaliação institucional, tendo em vista que a mesma se constitui elemento de avaliação para reconhecimento e aprimoramento dos cursos.
4. Acompanhar, junto a Superintendência de Regulação e Registros Acadêmicos e aos Colegiados, a inscrição dos graduandos no Exame Nacional de Desempenho de Estudantes (ENADE).

RESPONSÁVEIS: Coordenadoria de Políticas e Planejamento da Graduação/ Gestão de Políticas de Acesso e Acompanhamento Acadêmico

EIXO 04. Fortalecimento dos programas de bolsa e projetos especiais ligados à PROGRAD.

Com base no entendimento de que os programas de bolsas e projetos especiais fazem parte de políticas de formação pessoal e profissional de seus discentes e que são considerados como “práticas institucionais que estimulam a melhoria do ensino de graduação, bem como as atividades e programas acadêmicos de acompanhamento discente” (CPA, 2010), a PROGRAD empreenderá ações voltadas para o fortalecimento dos programas já existentes favorecendo a socialização de experiências e o fomento a participação institucional em novos editais.

ESTRATÉGIAS:



**MINISTÉRIO DA EDUCAÇÃO
UNIVERSIDADE FEDERAL DO RECÔNCAVO DA BAHIA
PRÓ-REITORIA DE GRADUAÇÃO**

1. Fomentar o reconhecimento dos programas e projetos como parte da política institucional de formação acadêmica, com vistas a ampliar o apoio institucional para os mesmos.
2. Realizar encontro com docentes e bolsistas de projetos ligados à PROGRAD, incentivando maior integração entre os mesmos.
3. Ampliar o número de bolsas de monitoria.
4. Fomentar a publicação das experiências nos diversos projetos e programas.
5. Acompanhar os programas de bolsas ligadas à PROGRAD.
6. Elaborar políticas e métodos de avaliação do impacto dos programas de bolsas e projetos especiais no currículo dos cursos de graduação e na formação acadêmica dos estudantes de graduação.
7. Ampliar a participação dos alunos nos Programas de Mobilidade Estudantil.
8. Planejar ações articuladas (PROGRAD, PRPPG e Assessoria Internacional) para socialização das experiências de mobilidade/intercâmbio no Brasil e exterior.
9. Desenvolver ações conjuntas com a PROEXT e PRPPG para avaliar os projetos que articulam ensino, pesquisa e extensão.
10. Articular junto a PROPAAE a inserção da modalidade de ensino no Programa de Permanência Qualificada, visando à ampliação da concepção de monitoria e a utilização plena dos recursos da graduação.

RESPONSÁVEIS: Coordenadoria de Políticas e Planejamento de Graduação/ Núcleo de Gestão de Programas e Projetos Especiais

EIXO 05. Desenvolvimento do programa UFRB Inclusiva.

Em seu Plano de Desenvolvimento Institucional (PDI) para o período 2010-2014, a UFRB prevê a inclusão de pessoas com necessidades especiais em seus cursos, afirmando sua responsabilidade com a alocação de recursos para acesso e permanência das minorias reconhecidas socialmente, destacando-se o compromisso com a inclusão de pessoas com necessidades especiais. O referido documento prevê o compromisso institucional em assegurar condições de acessibilidade e atendimento diferenciado às



**MINISTÉRIO DA EDUCAÇÃO
UNIVERSIDADE FEDERAL DO RECÔNCAVO DA BAHIA
PRÓ-REITORIA DE GRADUAÇÃO**

peessoas com necessidades especiais ou mobilidade reduzida, comprometendo-se com políticas e adequações de infra-estrutura que incluem: acessibilidade em todos os espaços e instalações; mobiliário adaptado; serviços de intérpretes de LIBRAS para pessoas com surdez e guias-intérpretes para pessoas surdocegas; pessoal capacitado para atendimento às pessoas com deficiência visual e idosas.

No ano de 2009 a UFRB aderiu ao modelo de seleção de alunos para graduação através do Sistema de Seleção Unificada (SISU), com provas realizadas através do Exame Nacional do Ensino Médio (ENEM). Neste exame, a pessoa com necessidades especiais deve, no ato da inscrição, declarar o tipo de necessidade especial que possui para ter garantia de atendimento apropriado, por exemplo, em caso de pessoas com deficiência visual será disponibilizada prova ampliada ou em Braille, às pessoas com deficiência física serão oferecidas salas de fácil acesso e aos participantes incapazes de efetuar a marcação do cartão-resposta será oferecido auxílio para transcrição. Desse modo, com a adesão ao ENEM/SISU, a UFRB assume a possibilidade real de ingresso em seus cursos de pessoas com necessidades especiais.

Assim, cabe a PROGRAD fomentar institucionalmente o preparo da UFRB para inclusão de estudantes com necessidades especiais com vistas a assegurar acessibilidade pedagógica, arquitetônica e atitudinal dos seus profissionais para o atendimento a esta nova demanda.

ESTRATÉGIAS:

1. Criar o Núcleo de Políticas de Inclusão na estrutura da PROGRAD.
2. Realizar pesquisa sobre as condições de acessibilidade arquitetônica e curricular da UFRB.
3. Elaborar projetos para captação de recursos na área de acessibilidade e tecnologias assistivas.
4. Fomentar a formação de docentes e de servidores técnico-administrativos para atuação numa universidade inclusiva.
5. Estabelecer parcerias com instituições de apoio ao trabalho com pessoas com necessidades especiais.



**MINISTÉRIO DA EDUCAÇÃO
UNIVERSIDADE FEDERAL DO RECÔNCAVO DA BAHIA
PRÓ-REITORIA DE GRADUAÇÃO**

6. Criar estratégias junto aos colegiados de cursos que assegurem acessibilidade pedagógica e atitudinal entre docentes e servidores técnico-administrativos.
7. Viabilizar os suportes pedagógicos necessários no âmbito de tecnologias assistivas de modo a favorecer a permanência dos estudantes com necessidades especiais nos cursos de graduação da UFRB.
8. Desenvolver ações articuladas com a PROPAAE para acompanhamento dos estudantes com necessidades especiais.

RESPONSÁVEIS: Coordenadoria de Políticas e Planejamento de Graduação/ Núcleo de Gestão de Políticas de Inclusão

EIXO 06. Consolidação das políticas de graduação e acompanhamento acadêmico

A consolidação dos atuais cursos de graduação da UFRB perpassa pelo compromisso com a qualidade do ensino ministrada, pelo acompanhamento das condições infra-estruturais destes cursos, pela orientação a gestão acadêmico-pedagógica destes cursos, além do acompanhamento do processo de seleção e preenchimento das vagas.

De acordo com o relatório da CPA,

No levantamento feito com os coordenadores (...) 04 coordenadores afirmaram desconhecer práticas institucionais que estimulam a melhoria do ensino; outros 05 descreveram estas atividades como de iniciativa do colegiado de curso, por exemplo, a discussão entre discentes e docentes durante a Semana Pedagógica / Planejamento Acadêmico como estratégias de melhorar o ensino; 17 coordenadores listaram os programas de incentivo de bolsas de iniciação científica e de extensão, programas de monitoria, o PPQ/PROPAAE, o PET, além dos incentivos para docentes e discentes participarem de congressos e eventos.

Ademais, a realização de estudos avaliativos sobre o caminhar acadêmico dos ingressantes na UFRB bem como as causas da evasão permite a criação e o fomento de políticas. Diante disso, tem-se como imperiosa a necessidade de ampliar as ações institucionais que favoreçam a consolidação dos cursos de graduação, garantindo a qualidade dos mesmos.



**MINISTÉRIO DA EDUCAÇÃO
UNIVERSIDADE FEDERAL DO RECÔNCAVO DA BAHIA
PRÓ-REITORIA DE GRADUAÇÃO**

ESTRATÉGIAS:

1. Acompanhar o processo seletivo do SISU e as matrículas.
2. Acompanhar a distribuição de vagas nos cursos por Centro para o processo seletivo de ingresso de Estudantes.
3. Criar estratégias para preenchimento das vagas nos processos seletivos de acesso.
4. Realizar estudo sobre evasão e retenção na UFRB com vistas à elaboração de políticas.
5. Desenvolver ações articuladas juntamente com a PROAD, PROPLAN e Direções dos Centros no acompanhamento das condições da infra-estrutura pedagógica para funcionamento dos cursos de graduação.
6. Acompanhar os Colegiados de Cursos na garantia da qualidade dos cursos noturnos.
7. Realizar estudos sobre fluxo de egressos e implantar programa de acompanhamento.
8. Ampliar as estratégias de divulgação dos cursos de graduação da UFRB.
9. Promover redes sociais de alunos egressos.
10. Fomentar a criação de cursos de estudos iniciais para estudantes ingressantes.
11. Incentivar o fortalecimento e as condições de oferta dos cursos noturnos.
12. Estimular o processo de tutoria dos estudantes nos cursos de graduação.
13. Propor políticas à Câmara de Graduação para aperfeiçoar as formas de ingresso na UFRB.

RESPONSÁVEIS: Coordenadoria de Políticas e Planejamento de Graduação/ Núcleo de Gestão de Acesso e Acompanhamento Acadêmico



**MINISTÉRIO DA EDUCAÇÃO
UNIVERSIDADE FEDERAL DO RECÔNCAVO DA BAHIA
PRÓ-REITORIA DE GRADUAÇÃO**

EIXO 07. Implementação de ações com uso de Tecnologias de Informação e Comunicação e oferta de cursos na modalidade à distância

A mediação tecnológica do processo de ensino, proporcionada hoje pelos recursos da comunicação e informação, traz possibilidades de que os estudantes possam acessar aos conteúdos de estudo nos diferentes espaços em que estejam. Isso torna os ambientes de aprendizagem diversificados e ampliados.

Neste contexto social de avanço tecnológico, a UFRB precisa resgatar seu compromisso social com seu território de atuação, ampliando seu raio de ação e mantendo a qualidade na formação através do ensino, pesquisa e extensão.

Com base neste entendimento, a PROGRAD envidará esforços de modo a contribuir para estruturar, implantar e articular a Educação a Distância (EAD) e a utilização das Tecnologias de Informação e Comunicação (TIC) nos cursos de graduação da UFRB.

ESTRATÉGIAS:

1. Incentivar o uso das TIC e do ambiente virtual de aprendizagem (plataforma moodle) nos cursos presenciais.
2. Apoiar atividades formativas envolvendo docentes e servidores técnico-administrativos.
3. Buscar parcerias em outras instituições públicas de Ensino Superior com experiência na oferta de cursos na modalidade EAD.
4. Elaborar projetos com vistas à captação de recursos para implementação da EAD na UFRB.
5. Apoiar entre os docentes a produção de material didático para ensino na modalidade à distância.
6. Incentivar a socialização de saberes e práticas de ensino na modalidade da Educação a Distância junto à comunidade acadêmica da UFRB.
7. Incentivar e apoiar a realização de eventos científicos na área de EAD.
8. Apoiar a implantação de cursos de graduação na modalidade EAD.



**MINISTÉRIO DA EDUCAÇÃO
UNIVERSIDADE FEDERAL DO RECÔNCAVO DA BAHIA
PRÓ-REITORIA DE GRADUAÇÃO**

9. Apoiar a implantação do pólo de EAD em Cruz das Almas com vistas ao credenciamento da UFRB na Universidade Aberta do Brasil (UAB).
10. Desenvolver ações articuladas com a PRPG para implementação dos cursos.
11. Estabelecer parcerias com os pólos da UAB na Bahia.

RESPONSÁVEIS: Coordenadoria de Ensino e Integração Acadêmica/ Núcleo de Gestão de Educação à Distância.

EIXO 08. Consolidação de política institucional de estágio

Compreendendo-se que o estágio representa “a oportunidade para o discente articular a teoria à prática, através de atividades pedagógicas desenvolvidas em espaços fora do contexto exclusivamente acadêmico, qualificando-se para ações centradas na unidade ação/reflexão teórico-metodológica/ação” (PDI, 2010, p. 40), entende-se a relevância deste momento formativo no percurso acadêmico dos estudantes da UFRB.

No entanto, é necessário que a universidade assegure uma política de estágio, tendo como base o que está previsto na Lei nº 11. 788/2008, de modo que o estudante de graduação tenha possibilidade de vivenciar este momento de sua formação sendo-lhe assegurada supervisão acadêmica e profissional que garantam a integração entre esta IFES e os campos de estágio.

Assim, caberá a PROGRAD proceder ao acompanhamento dos cursos com relação à operacionalização dos estágios obrigatórios e não-obrigatórios.

ESTRATÉGIAS:

1. Elaborar normatizações relativas ao estágio nos cursos de graduação da UFRB.
2. Encaminhar para apreciação nos órgãos colegiados superiores resolução que regulamenta o estágio curricular (obrigatório e não-obrigatório) oferecido pelos cursos de graduação da UFRB.
3. Divulgar oportunidades de estágios curriculares.
4. Promover fóruns de debates sobre estágios.
5. Manter arquivos atualizados sobre os estágios obrigatórios e não-obrigatórios dos cursos da UFRB.



**MINISTÉRIO DA EDUCAÇÃO
UNIVERSIDADE FEDERAL DO RECÔNCAVO DA BAHIA
PRÓ-REITORIA DE GRADUAÇÃO**

6. Elaborar o Manual de Orientação de Estágio, atualizando-o sistematicamente.
7. Fomentar a criação nos Centros de núcleos de apoio aos estágios.
8. Incentivar aos Colegiados de Cursos para elaboração do regulamento de estágio, tendo em vista que o mesmo é parte integrante do Projeto Pedagógico do Curso.
9. Fomentar abertura de editais de estágios não-obrigatórios que contemplem os cursos de graduação da UFRB.

RESPONSÁVEIS: Coordenadoria de Ensino e Integração Acadêmica/ Núcleo de Gestão de Estágios.

EIXO 09. Elaboração e avaliação de instrumentos normativos para gestão do ensino de graduação na UFRB

A elaboração de políticas e instrumentos normativos relacionados ao ensino de graduação objetiva estabelecer diretrizes, rotinas e procedimentos, de modo a tornar mais eficaz e ágil as atividades de gestores de colegiados, docentes e núcleos acadêmicos dos Centros.

ESTRATÉGIAS:

1. Elaborar orientações sobre: planejamento acadêmico, divisão e compartilhamento de componentes curriculares.
2. Elaborar *check list* para análise dos PPC's.
3. Elaborar proposta de reformulação para o plano de progressão docente, valorizando atividades relacionadas ao ensino (Ex: tutoria, acompanhamento de estágio não-obrigatório).
4. Elaborar orientações para reformulações curriculares.
5. Reestruturar e ressignificar o PIT, RIT, PTT, RAD.
6. Elaborar normatizações dos fluxos administrativos (Ex: composição de processos).
7. Atualizar sistematicamente o site da PROGRAD com divulgação de produções relacionadas a esta Pró-Reitoria.
8. Atualizar o Manual do Aluno da UFRB.



**MINISTÉRIO DA EDUCAÇÃO
UNIVERSIDADE FEDERAL DO RECÔNCAVO DA BAHIA
PRÓ-REITORIA DE GRADUAÇÃO**

9. Elaborar um guia com orientações para os professores da UFRB.
10. Construir revista eletrônica da PROGRAD para a divulgação de inovações, reflexões e experiências acerca do processo educacional nos cursos de graduação, nos projetos especiais entre outros.

RESPONSÁVEIS: Coordenadoria de Ensino e Integração Acadêmica e Coordenadoria de Políticas e Planejamento de Graduação.

EIXO 10. Planejamento de ações com vistas a ocupação de vagas dos cursos de graduação e acompanhamento de processos seletivos de graduação

As estratégias para composição das vagas remanescentes na UFRB estão registradas como compromisso no Projeto do REUNI. Assim sendo, desde 2008 a instituição vem realizando processos seletivos de ocupação de vagas visando atingir aos indicadores de redução das mesmas. Estes processos, no entanto, precisam ser avaliados continuamente com o objetivo de verificação do que foi pactuado, tendo em vista a aproximação do fim dos prazos estipulados no plano de providências.

A ampliação no número de vagas e a adesão da UFRB ao ENEM/SISU aumentaram a quantidade de ingressantes na instituição, desse modo, fez-se e faz-se necessária a contratação de docentes por tempo determinado (Temporário e Substituto) numa frequência maior que a habitual. Isso tem demandado da PROGRAD um acompanhamento contínuo desses processos com o objetivo de atender ao disposto na legislação sem prejuízo para as atividades acadêmicas.

ESTRATÉGIAS:

1. Realizar estudos diagnósticos sobre a graduação na UFRB.
2. Elaborar e fomentar a discussão de uma política de itinerância docente que garanta as condições de indissociabilidade ensino, pesquisa e extensão.
3. Coordenar, acompanhar e orientar ingresso de estudantes por meio de transferência externa e interna, rematrícula, matrícula de portadores de diploma e de alunos especiais.



**MINISTÉRIO DA EDUCAÇÃO
UNIVERSIDADE FEDERAL DO RECÔNCAVO DA BAHIA
PRÓ-REITORIA DE GRADUAÇÃO**

4. Manter atualizado banco de dados da PROGRAD com relação à carga horária dedicada ao ensino pelos docentes.
5. Apoiar e acompanhar a seleção de professor substituto/temporário.
6. Divulgar Edital de Contratação de Professor Substituto/temporário.
7. Orientar os Centros de Ensino na execução do Concurso Docente.
8. Acompanhar, junto aos Centros, a aprovação dos PIT's e RIT's dos docentes.
9. Apoiar os Centros nas ações voltadas à ampliação da oferta de vagas e criação de cursos pactuados no projeto REUNI.

RESPONSÁVEIS: Coordenadoria de Políticas e Planejamento de Graduação/
Núcleo de Processo Seletivo

IV. NECESSIDADES DA PRÓ-REITORIA

1. Ampliação de recursos humanos com formação pedagógica na Pró-Reitoria para o desenvolvimento das atividades inerentes à PROGRAD.
2. Aumento dos recursos financeiros para ampliação de bolsas de monitoria.
3. Ampliação do espaço físico considerando-se não apenas o administrativo da Pró-Reitoria como também os projetos especiais a ela vinculados. (Ex: PARFOR - administrativo e salas de aula; PIBID e PET).

V. AVALIAÇÃO

A avaliação deste planejamento será feita com periodicidade semanal através de reuniões internas da equipe PROGRAD para estudo, discussão de planos de trabalho e avaliação.

Além disso, a PROGRAD desenvolverá um processo de avaliação de suas atividades através de reuniões periódicas com Diretores de Centros e Gestores de Ensino com vistas a aproximar as políticas de graduação das necessidades dos Centros.



**MINISTÉRIO DA EDUCAÇÃO
UNIVERSIDADE FEDERAL DO RECÔNCAVO DA BAHIA
PRÓ-REITORIA DE GRADUAÇÃO**

De modo complementar estas atividades também serão acompanhadas e avaliadas pela comunidade acadêmica, em ações diretas nos Centros de ensino, através da realização da PROGRAD itinerante.

REFERÊNCIA

CPA. **Relatório Parcial de Autoavaliação Institucional 2010**. Comissão Própria de Avaliação – CPA/UFRB. Cruz das Almas – BA: UFRB, 2010.

PDI. **Plano de Desenvolvimento Institucional 2010-2014**. Cruz das Almas – BA: UFRB, 2010.

PROGRAD. **Relatório de Gestão Setorial 2010**. Cruz das Almas – BA: UFRB, 2010.