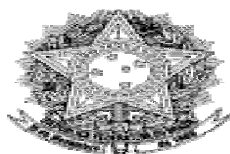




**MINISTÉRIO DA EDUCAÇÃO  
UNIVERSIDADE FEDERAL DO RECONCAVO DA BAHIA  
PRÓ-REITORIA DE EXTENSÃO**

**RELATÓRIO DE GESTÃO DO EXERCÍCIO DE 2012**

**Cruz das Almas-BA  
2013**



**MINISTÉRIO DA EDUCAÇÃO  
UNIVERSIDADE FEDERAL DO RECONCAVO DA BAHIA  
PRÓ-REITORIA DE EXTENSÃO**

## **RELATÓRIO DE GESTÃO DO EXERCÍCIO DE 2012**

**Este Relatório apresenta as ações desenvolvidas pela Pró-Reitoria de Extensão, da Universidade Federal do Recôncavo da Bahia, relativas ao exercício de 2012.**

**Cruz das Almas  
2013**

## SUMÁRIO

### **LISTAS DE TABELAS, ILUSTRAÇÕES, ABREVIATURAS, SIGLAS E SÍMBOLOS....03**

#### **1. IDENTIFICAÇÃO DA UNIDADE .....08**

1.1 FINALIDADE E COMPETÊNCIAS INSTITUCIONAIS DA UNIDADE ..... 08

1.2 ESTRUTURA ORGANIZACIONAL.....09

1.3 MACROPROCESSOS FINALISTICOS ..... 17

1.4 MACROPROCESSOS DE APOIO..... 19

1.5 PRINCIPAIS PARECEIROS.....19

#### **2. PLANEJAMENTO DAS AÇÕES DA UNIDADE.....20**

2.1 ESTRATÉGIAS DE ATUAÇÃO..... 22

2.2 EXECUÇÃO DO PLANO DE AÇÕES ..... 25

2.2.1 PUBLICAÇÕES DA PRÓ-REITORIA DE EXTENSÃO.....28

**LISTAS DE TABELAS**

<b>TABELA 1 – NÚMERO DE ATIVIDADES DE EXTENSÃO DESENVOLVIDAS EM 2012, POR CENTRO.....</b>	<b>25</b>
<b>TABELA 2 – ENVOLVIDOS COM AÇÕES DE EXTENSÃO.....</b>	<b>26</b>
<b>TABELA 3 – PROGRAMAS E PROJETOS INSCRITOS SELECIONADOS E CONTEMPLADOS NO EDITAL PIBEX 2010/2011/2012.....</b>	<b>27</b>
<b>TABELA 4- PROGRAMAS E PROJETOS INSCRITOS SELECIONADOS E CONTEMPLADOS NO EDITAL PROEXT MEC SESU 2010/2011/2012 .....</b>	<b>27</b>
<b>TABELA 5- NUMERO DE DISCENTES CONTEMPLADOS COM BOLSAS DE EXTENSÃO 2010/2011/2012.....</b>	<b>27</b>
<b>TABELA 6- AÇÕES DE EXTENSÃO 2010/2011/2012.....</b>	<b>27</b>
<b>TABELA 7 - ENVOLVIDOS COM AS AÇÕES DE EXTENSÃO – 2010/2011/2012....</b>	<b>28</b>

## LISTAS DE ABREVIATURAS E SIGLAS

<b>Art.</b>	Artigo
<b>CCAAB</b>	Centro de Ciências Agrárias, Ambientais e Biológicas
<b>CCS</b>	Centro de Ciências da Saúde
<b>CETEC</b>	Centro de Ciências Exatas e Tecnológicas
<b>CFP</b>	Centro de Formação de Professores
<b>CAHL</b>	Centro de Artes, Humanidades e Letras
<b>CONAC</b>	Conselho Acadêmico
<b>PDI</b>	Plano de Desenvolvimento Institucional
<b>COTEC</b>	Coordenadoria de Tecnologia da Informação
<b>PROEXT</b>	Pró-Reitoria de Extensão
<b>SESU</b>	Secretaria de Educação Superior
<b>UFRB</b>	Universidade Federal do Recôncavo da Bahia
<b>UFBA</b>	Universidade Federal da Bahia.
<b>UEFS</b>	Universidade Estadual de Feira de Santana
<b>PROPAAE</b>	Pró-Reitoria de Políticas Afirmativas e Assuntos Estudantis
<b>PROPLAN</b>	Pró-Reitoria de Planejamento
<b>PRPPG</b>	Pró-Reitoria de Pesquisa e Pós-Graduação
<b>PROAD</b>	Pró-Reitoria de Administração
<b>MEC</b>	Ministério da Cultura
<b>ASCOM</b>	Assessoria de Comunicação
<b>SECULT – BA</b>	Secretária de Cultura - Bahia
<b>MINC</b>	Ministério da Cultura

**LISTAS DE QUADROS**

**QUADRO 1 - IDENTIFICAÇÃO DA UNIDADE ..... 8**

**QUADRO 2 - TRABALHOS APROVADOS PARA REVISTA EXTENSÃO POR MODALIDADE..... 29**

**QUADRO 3 - TRABALHOS APROVADOS PARA REVISTA EXTENSÃO POR ÁREA TEMÁTICA..... 29**

**LISTAS DE FIGURAS**

<b>FIGURA 1 - ORGANOGRAMA DA PROEXT.....</b>	<b>9</b>
<b>FIGURA 2 – CAPA DA 2ª ED. DA REVISTA EXTENSÃO.....</b>	<b>28</b>
<b>FIGURA 3 – CAPA DA 3ª ED. DA REVISTA EXTENSÃO.....</b>	<b>28</b>
<b>FIGURA 4 - CAPA DA DA CARTILHA PEDAGOGIA DA RIMA.....</b>	<b>29</b>

## LISTAS DE GRÁFICOS

<b>GRÁFICO 01- AÇÕES DE EXTENSÃO POR ÁREA TEMÁTICA .....</b>	<b>26</b>
<b>GRÁFICO 02 - AÇÕES DE EXTENSÃO COM PARCERIAS.....</b>	<b>28</b>



## 1. IDENTIFICAÇÃO DA UNIDADE

**QUADRO 1 - IDENTIFICAÇÃO DA UNIDADE**

<b>Identificação da Unidade</b>			
<b>Denominação completa:</b> Pró-Reitoria de Extensão			
<b>Denominação abreviada:</b> PROEXT			
<b>Telefones/Fax de contato:</b>	(75)36214315	(75) 36213857	
<b>Endereço Eletrônico:</b> <a href="mailto:proext@ufrb.edu.br">proext@ufrb.edu.br</a>			
<b>Página na Internet:</b> <a href="http://www.ufrb.edu.br/proext">www.ufrb.edu.br/proext</a>			
<b>Endereço Postal:</b> Rui Barbosa, 710, Campus Cruz das Almas, Centro, Cruz das Almas/BA. - Bairro dos Professores.			
<b>Normas relacionadas à Unidade</b>			
Normas de criação e alteração da Unidade			
-Resolução UFRB/CONAC Nº 8, 9/04/2008 – Dispõe sobre as normas das atividades de extensão universitária no âmbito da Universidade Federal do Recôncavo da Bahia.			
Outras normas infralegais relacionadas à gestão e estrutura da Unidade			
-Compete à Universidade Federal do Recôncavo da Bahia (UFRB), instituída pela Lei nº 11.151, de 29 de julho de 2005, ministrar ensino superior, desenvolver pesquisa nas diversas áreas do conhecimento e promover a extensão universitária.			
Manuais e publicações relacionadas às atividades da Unidade			
Orientações Gerais para Registro das Atividades <a href="http://www.ufrb.edu.br/proext/index.php/registro-de-atividades">http://www.ufrb.edu.br/proext/index.php/registro-de-atividades</a>			

### 1.1-FINALIDADE E COMPETÊNCIAS INSTITUCIONAIS DA UNIDADE

Regimento Geral da UFRB - Título V - Capítulo III - Da Extensão

Art. 113- A Extensão Universitária é o processo educativo artístico, cultural e científico que articula as atividades de ensino e a pesquisa de forma indissociável, viabilizando a relação transformadora entre a universidade e os diversos setores da sociedade.

Art. 114 – São objetivos da Extensão Universitária:

I - Promover a socialização e o compartilhamento entre as comunidades acadêmica e não-acadêmica do conhecimento produzido pela Universidade e pelo saber popular;

II – Incentivar a democratização do conhecimento acadêmico e a participação efetiva da sociedade na vida da Universidade;

III – Contribuir para a resolução dos problemas sociais e melhoria da qualidade de vida da população;

IV – Contribuir para reformulações de concepções e práticas curriculares da Universidade, bem como para a sistematização do conhecimento produzido, e

V - Incentivar a prática acadêmica que contribua para o desenvolvimento das habilidades técnicas e da consciência social e política, formando profissionais-cidadãos.

VI – Contribuir para o desenvolvimento artístico-cultural da comunidade acadêmica e da sociedade em geral.

VII – Promover a transferência de tecnologia na forma de inovação de processos e produtos.

Art. 115 – As atividades extensionistas serão desenvolvidas na forma de Programa, Projeto, Curso, Evento, Prestação de Serviços e Consultoria e Publicações e outros Produtos Acadêmicos inseridos em áreas temáticas estabelecidas pela Câmara de Extensão.

Art. 116 – As atividades da Extensão da UFRB observarão o espírito que preside as suas diretrizes, devendo a Pró-Reitoria de Extensão estimular a iniciativa, a criatividade, a qualidade e o compromisso da comunidade acadêmica, buscando condições para a realização desta fundamental função da universidade

Art. 117 - A Pró-Reitoria de Extensão manterá registro de dados necessários ao acompanhamento, suporte, divulgação de programas, de linhas e das atividades de extensão desenvolvidos no âmbito da Universidade Parágrafo Único - Os Centros deverão subsidiar a Pró -Reitoria de Extensão no cumprimento do estabelecido no *caput* desse Artigo.

## 1.2 - ESTRUTURA ORGANIZACIONAL

A estrutura organizacional da Pró-Reitoria de Extensão está definida de acordo o organograma abaixo:

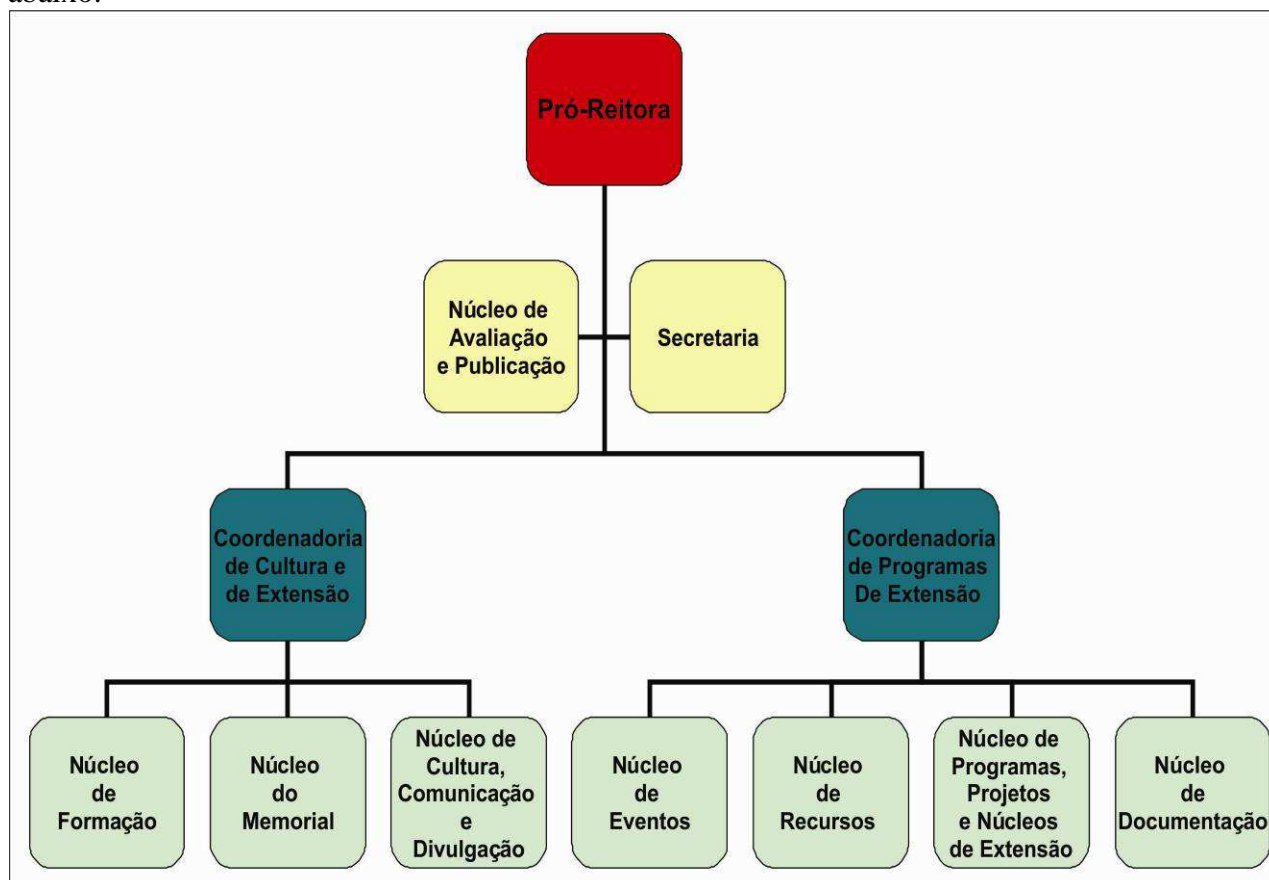


Figura 01 – Organograma da PROEXT

### 1.2.1 Descrição do Organograma

#### Cargos:

Servidores docentes; servidores técnico-administrativos de nível superior e médio (administrador e assistentes em administração).

#### Estrutura Administrativa:

##### 1. Gabinete da Pró-Reitoria: Ana Rita Santiago

Segundo o Plano de Gestão da PROEXT, tem as seguintes atribuições:

- Responsabilidade com a Extensão Universitária na UFRB;
- Coordenação geral da equipe da PROEXT;
- Fortalecimento de redes e relações inter/institucionais;
- Acompanhamento das ações extensionistas da UFRB e da PROEXT;
- Participação dos Fóruns de Pró-Reitores/as, da Câmara de Extensão, dos Conselhos;
- Busca de auto-sustentabilidade: captação de recursos;
- Elaboração de relatórios e outros documentos solicitados pela Reitoria, Pró-Reitorias e órgãos relacionados;
- Relações Inter/institucionais: Criação de redes, consórcios e parcerias com secretarias, institutos, sociedade civil, organizações sociais;
- Pesquisas de editais e divulgação afins aos núcleos, metas e ações de extensão;
- Apoio aos eventos;
- Incentivo à publicação;
- Representação da Pró-Reitoria em eventos;
- Superintendência das atividades, atos e serviços dos órgãos administrativos e acadêmicos da Pró-Reitoria, provendo acerca de sua regularidade, disciplina, decoro, eficiência e eficácia;
- Cumprimento das determinações contidas no Regimento Geral da Universidade e no Regimento Interno da Pró-Reitoria, bem como das normas editadas pelo Conselho Universitário, Conselho Acadêmico e pela Câmara de Extensão;
- Elaboração e submissão da Câmara de Extensão, em consonância com as normas estabelecidas pelo Conselho Universitário da UFRB, do plano de gestão da Pró-Reitoria de Extensão;
- Elaboração do plano anual das ações orçamentárias integrantes da Lei Orçamentária Anual – LOA, identificando as prioridades para a aplicação dos recursos, submeter à Câmara de Extensão e encaminhá-lo à Pró-Reitoria de Planejamento;
- Proposição de diretrizes e ações sobre assuntos de ordem acadêmica, no âmbito da extensão universitária, tendo em vista a política institucional;
- Celebração de convênios, contratos e acordos que incluam a participação da Pró-Reitoria, tendo em vista o desenvolvimento da extensão na UFRB;
- Ampliação de parcerias com o poder público e entidades privadas, através de ações de extensão universitária;
- Incentivo à auto-sustentabilidade das ações de extensão na UFRB;
- Prática de atos pertinentes ao provimento e vacância dos cargos da Pró-Reitoria, bem como os relativos ao pessoal temporário;
- Escolha e indicação de Coordenadores e Chefes de núcleos para nomeação pelo Reitor;
- Apresentação, anualmente, ao Conselho Universitário e à Reitoria, da Prestação de Contas e o Relatório dos trabalhos realizados no exercício anterior;
- Apresentação, mensalmente, à Pró-Reitoria de Planejamento relatório com a realização das metas previstas no plano das ações orçamentárias constantes na LOA;

- Elaboração, aprovação e modificação do Regimento Interno da Pró-Reitoria;
- Certificação das ações de extensão da UFRB;
- Posicionamento a respeito de pedido de remoção de ocupantes de cargos técnico-administrativos da Pró-Reitoria;
- Aceitação de normas e procedimentos estabelecidos pela UFRB para a Pró-Reitoria de Extensão.

### **1.1 Secretaria:** Tércio da Silva Menezes/Antônia Viviane Martins Oliveira

De acordo com o Plano de Gestão da PROEXT, tem as seguintes responsabilidades:

- Assessoria à Pró-Reitoria na administração da unidade, assegurando o regular funcionamento das atividades de extensão na UFRB;
- Gerenciamento dos processos de trabalho inerentes à sua área de atuação, buscando a melhoria contínua, com foco na eficácia;
- Desenvolvimento e realização de ações que se façam necessárias ao funcionamento administrativo da PROEXT;
- Assessoria à elaboração do relatório anual da PROEXT;
- Criação de procedimentos para acompanhamento do patrimônio da PROEXT;
- Proposição de soluções para os problemas, de ordem administrativa, que envolvam a utilização do espaço e dos recursos da PROEXT;
- Aceitação de normas e procedimentos estabelecidos pela UFRB para a Pró-Reitoria de Extensão;
- Supervisão da utilização e da conservação dos equipamentos;
- Supervisão da conservação e manutenção da infraestrutura da PROEXT e áreas do seu entorno;
- Execução das atividades administrativas conforme padronização da Pró-Reitoria;
- Execução das normas e procedimentos estabelecidos pela PROEXT;
- Preenchimento de formulários para controle de material e utilização de equipamentos;
- Confecção de relatórios anuais de suas atividades;
- Provimento da PROEXT de material e equipamento;
- Reserva de espaços físicos para a realização de atividades da PROEXT;
- Distribuição de materiais permanentes e de consumo solicitados para PROEXT;
- Distribuição de recursos audiovisuais para as atividades de extensão;
- Recebimento e arquivo das requisições internas de materiais permanentes e de consumo;
- Racionalização do uso de material de consumo;
- Organização e atualização da agenda da Pró-Reitoria;
- Confecção, tramitação e arquivo das correspondências, documentos e processos do Gabinete da Pró-Reitoria;
- Controle da agenda do veículo, disponibilizado para a PROEXT;
- Controle da utilização das linhas telefônicas da PROEXT;
- Encaminhamento de boletins de frequência e informes de afastamento para a PROGEP;
- Organização da pauta, confecção e emissão das convocações das reuniões da PROEXT, bem como redigir, lavrar e arquivar as respectivas atas.

### **1.3 Núcleo de Avaliação e Publicação:** Robson dos Santos Oliveira

Segundo o Plano de Gestão da PROEXT, tem como competências:

- Criação, implementação e execução de um programa de avaliação das ações de extensão;

- Elaboração de critérios e indicadores de avaliação;
- Elaboração de instrumentos de avaliação;
- Realização de avaliação das ações da PROEXT;
- Sistematização e divulgação da avaliação das ações de extensão;
- Elaboração de instrumentos de avaliação das ações de extensão;
- Organização de publicações de relatos de experiência, artigos científicos e ensaios sobre extensão universitária;
- Elaboração de relatórios e outros documentos solicitados pela Reitoria, Pró-Reitorias e órgãos relacionados;
- Busca de auto-sustentabilidade: captação de recursos.
- Elaboração de critérios de classificação das ações de extensão e indicadores de avaliação;
- Criação de instrumentos de avaliação das ações de extensão;
- Realização da avaliação das ações da PROEXT;
- Sistematização e divulgação da avaliação das ações de extensão na UFRB;
- Organização das publicações de relatos de experiência, artigos científicos e ensaios da extensão universitária;
- Elaboração de relatórios e outros documentos solicitados pela Reitoria, Pró-Reitorias e órgãos relacionados;
- Pesquisa e divulgação de editais para publicação;
- Aceitação de normas e procedimentos estabelecidos pela UFRB para a Pró-Reitoria de Extensão;
- Realização de avaliação das ações da PROEXT;
- Elaboração de relatórios e outros documentos solicitados pela Reitoria, Pró-Reitorias e órgãos relacionados e Editoração da Revista Extensão;
- Implantação e manutenção de um Banco de Dados da PROEXT.

## **2. Coordenadoria de Cultura e de Extensão: Valdéria Oliveira Rocha**

Conforme o Plano de Gestão da PROEXT tem como atribuições:

- Relações Inter/institucionais: Criação de redes, consórcios e parcerias com secretarias, institutos, sociedade civil, organizações sociais;
- Acompanhamento dos Núcleos afins;
- Busca de auto-sustentabilidade: captação de recursos;
- Acompanhamento das ações do Coral;
- Criação e Funcionamento do Conselho Consultivo de Extensão da UFRB;
- Elaboração de relatórios e outros documentos solicitados pela Reitoria, Pró-Reitorias e órgãos relacionados;
- Pesquisas de editais e divulgação afins aos núcleos, metas e ações de extensão;
- Apoio aos eventos;
- Incentivo à publicação;
- Criação de espaços de convivência;
- Elaboração de um Programa de Cultura;
- Formação do laboratório de comunicação;
- Constituição de um Fórum dos cines-clubes.
- Estímulo do desenvolvimento das atividades de extensão na UFRB, de acordo com as diretrizes da Universidade;
- Assessoria ao Pró-Reitor no desenvolvimento de políticas institucionais para extensão, assegurando indicadores quantitativos e qualitativos de avaliação dos impactos das atividades científicas, técnicas e culturais para o desenvolvimento regional e nacional;

- Representação da Pró-Reitoria em reuniões, nos casos de impedimento do Pró-Reitor;
- Promoção do entrosamento das atividades comuns nas diversas áreas da Cultura, Educação, Ciência e Tecnologia com o objetivo de racionalizar a utilização dos recursos destinados à extensão;
- Organização e promoção de reuniões entre os gestores dos Núcleos de Extensão;
- Emissão de parecer sobre propostas dos servidores docentes, técnico-administrativos e/ou possíveis convênios que prevejam ações de extensão no âmbito da universidade e no território do recôncavo baiano, Vale do Jiquiriçá e Semi-árido em conformidade com as diretrizes da UFRB;
- Assessoria ao Pró-reitor na elaboração do plano anual das ações orçamentárias integrantes da LOA;
- Acompanhamento de ações de extensão desenvolvidas na UFRB, tendo em vista a avaliação dos mecanismos de transferência de conhecimento e importância social das mesmas;
- Estabelecimento de parcerias com entidades públicas e privadas regionais, visando à promoção e realização das ações de extensão da UFRB;
- Condução das ações do Conselho Consultivo;
- Elaboração e implementação dos programas de formação e de extensão da UFRB;
- Criação e implementação do Fórum dos Cineclubes
- Apoio e orientação da política de comunicação da PROEXT;
- Planejamento das atividades artístico-culturais da PROEXT;
- Coordenação e supervisão das atividades dos Núcleos;
- Aceitação das normas e procedimentos estabelecidos pela UFRB para a Pró-Reitoria de Extensão;
- Colaboração e Acompanhamento dos eventos institucionais da UFRB.

### **2.1 Núcleo de Formação: Denise Mesquita de Melo Almeida**

Segundo o Plano de Gestão da PROEXT, tem as seguintes atribuições:

- Elaboração e execução do Programa de Formação para docentes, técnicos e discentes;
- Acompanhamento das atividades formativas do PIBEX, PROEX e outras;
- Elaboração e execução de Programa de Educação de Jovens e Adultos;
- Busca de auto-sustentabilidade: captação de recursos;
- Planejamento e realização de Cursos, oficinas, grupos de estudos previstos nos programas de formação;
- Elaboração de relatórios e outros documentos solicitados pela Reitoria, Pró-Reitorias e órgãos relacionados;
- Cursos de fotografia;
- Avaliação das ações dos programas de formação;
- Elaboração de relatórios e outros documentos solicitados pela Reitoria, Pró-Reitorias e órgãos relacionados;
- Aceitação das normas e procedimentos estabelecidos pela UFRB para a Pró-Reitoria de Extensão;
- Planejamento e acompanhamento dos processos e estratégias de integralização curricular de extensão, bem como os estágios vinculados à extensão.

### **2.2 Núcleo do Memorial: Rita Dória**

De acordo com o Plano de Gestão da PROEXT, tem as seguintes responsabilidades:

- Organização do Memorial;

- Acompanhamento das atividades do Memorial;
- Acompanhamento dos editais internos de fomento as atividades de extensão junto ao Memorial;
- Emissão de parecer sobre propostas dos servidores docentes, técnico-administrativos e/ou possíveis convênios que prevejam ações de extensão no âmbito do Memorial;
- Busca de parcerias e convênios para desenvolvimento de ações do Memorial;
- Realização de levantamento e catalogação do acervo histórico da UFRB;
- Criação de procedimento de preservação e conservação de todo o material catalogado;
- Disponibilização do acervo do memorial como referência histórica e fonte de informações para estudos desenvolvidos na graduação e pós-graduação da UFRB;
- Disponibilização do acervo do memorial à visitação pública para formação de jovens e adultos;
- Elaboração de relatórios e outros documentos solicitados pela Reitoria, Pró-Reitorias e órgãos relacionados.
- Aceitação das normas e procedimentos estabelecidos pela UFRB para a Pró-Reitoria de Extensão.

### **2.3 Núcleo de Cultura, Comunicação e Divulgação: Cynthia Nogueira**

Segundo o Plano de Gestão da PROEXT, tem as seguintes atribuições:

- Execução do Programa de Cinema e Educação;
- Execução do Programa de Cultura;
- Acompanhamento das ações do Fórum dos Cines clubes;
- Promoção da divulgação das ações da PROEXT;
- Divulgação dos editais da PROEXT e entidades de fomento a extensão;
- Fortalecimento da marca da PROEXT;
- Atualização dos sítios da PROEXT;
- Criação e manutenção de um banco de dados da PROEXT;
- Edição de um Boletim Informativo sobre a extensão universitária na UFRB;
- Promoção da criação e arte dos materiais gráficos das ações da PROEXT;
- Viabilização dos registros audiovisuais dos eventos da PROEXT;
- Confecção de cartazes, avisos, calendários e gráficos estatísticos sobre as ações de extensão da UFRB;
- Elaboração de relatórios e outros documentos solicitados pela Reitoria, Pró-Reitorias e órgãos relacionados;  
Aceitação das normas e procedimentos estabelecidos pela UFRB para a Pró-Reitoria de Extensão.

### **3. Coordenadoria de Programas de Extensão: Giovana Carmo Temple**

Conforme o Plano de Gestão da PROEXT tem as seguintes atribuições:

- Incentivo às publicações das ações de extensão na UFRB;
- Assessoria à elaboração do planejamento acadêmico dos Centros referente às atividades de extensão;
- Coordenação e supervisão das atividades dos Núcleos;
- Coordenação e supervisão das atividades dos estagiários, tendo em vista seu ciclo formativo;
- Elaboração de relatórios e outros documentos solicitados pela Reitoria, Pró-Reitorias e órgãos relacionados;

- Acompanhamento de ações de extensão desenvolvidas na UFRB, tendo em vista a avaliação dos mecanismos de transferência de conhecimento e importância social das mesmas;
- Planejamento e sistematização de dados das atividades extensionistas da UFRB;
- Acompanhamento da elaboração do plano anual das ações orçamentárias da PROEXT, integrante da LOA;
- Acompanhamento da liberação dos recursos do orçamento da UFRB para PROEXT;
- Acompanhamento da execução orçamentária através do SIMEC;
- Promoção da aplicação dos recursos do Fundo de Apoio a Extensão;
- Estabelecimento de parcerias com entidades públicas e privadas regionais, visando à promoção e realização das ações de extensão da UFRB;
- Representação da Pró-Reitoria em reuniões, nos casos de impedimento da Pró-Reitoria;
- Organização e promoção de reuniões entre os gestores dos Núcleos de Extensão;
- Promoção, integração, compatibilização e coordenação de ações e planos de trabalho inerentes às áreas de apoio técnico-administrativo da Pró-Reitoria, permitindo-lhe seu regular funcionamento;
- Apoio ao desenvolvimento das ações de planejamento estratégico da PROEXT;
- Incentivo à pró-atividade, motivando e facilitando a aprendizagem da equipe em sua totalidade;
- Assessoria à Pró-Reitoria na execução de projetos e planejamentos nas áreas de recursos humanos, patrimônio, materiais, informações, tecnológica, entre outras;
- Relações Inter/institucionais: Criação de redes, consórcios e parcerias com secretarias, institutos, sociedade civil, organizações sociais;
- Acompanhamento dos Núcleos afins;
- Busca de auto-sustentabilidade: captação de recursos;
- Responsabilidade com a gestão de pessoas (equipe e estagiários) e da Casa;
- Pesquisas de editais e divulgação afins aos núcleos, metas e ações de extensão;
- Apoio aos eventos;
- Elaboração de relatórios e outros documentos solicitados pela Reitoria, Pró-Reitorias e órgãos relacionados.

### **3.1 Núcleo de Eventos:** Acidailza Fernandes Mascarenhas

Segundo o Plano de Gestão da PROEXT, tem as seguintes responsabilidades:

- Planejamento e execução de atividades artístico-culturais da PROEXT, da reitoria e Pró-Reitorias (quando solicitado);
- Acompanhamento de eventos extensionistas nos Centros de ensino;
- Participação em convenções de eventos da UFRB;
- Documentação dos eventos: relatórios, registros visuais e individuais, ofícios, solicitações e encaminhamentos;
- Pesquisa e divulgação de editais para realização de eventos;
- Orientações aos projetos de eventos;
- Produção de agenda de eventos;
- Busca de auto-sustentabilidade: captação de recursos;
- Organização da agenda de eventos da Pró-Reitoria de Extensão;
- Estabelecimento de parcerias com entidades públicas e privadas regionais, visando à promoção e realização dos eventos de extensão da UFRB;
- Procedimento de registros audiovisuais dos eventos da PROEXT;
- Confecção, tramitação e arquivamento dos documentos que divulguem e informem os eventos de extensão na UFRB;



- Acompanhamento da elaboração do planejamento acadêmico dos Centros referente às atividades de extensão, tendo em vista os eventos de extensão;
- Planejamento e execução das atividades artístico-culturais da PROEXT, da reitoria e Pró-Reitorias (quando solicitado);
- Acompanhamento de eventos de extensão nos Centros de ensino;
- Participação de convenções de eventos da UFRB;
- Organização de relatórios, registros visuais e individuais dos eventos de extensão da UFRB;
- Pesquisa e divulgação de editais para realização de eventos;
- Confecção de editais para realização de eventos;
- Orientação de projetos que promovam eventos;
- Aceitação de normas e procedimentos estabelecidos pela UFRB para a Pró-Reitoria de Extensão;
- Articulação de pessoas e ações da comunidade interna com a comunidade externa;
- Criação de condições permanentes para se efetivarem eventos, nas diversas áreas do conhecimento; eventos acadêmicos/científicos e culturais.

### **3.2 Núcleo de Recursos:** Nelsiane Magalhães Silva

Segundo o Plano de Gestão da PROEXT, tem as seguintes atribuições:

- Confecção de processos de pagamentos, bolsistas, coral, memorial, PROEXT-MEC-SESU;
- Acompanhamento da execução dos recursos da PROEXT, programas e projetos;
- Orientações de projetos e programas;
- Cotação de preços e orçamentos;
- Solicitação de prestação de serviços;
- Orientação e acompanhamento da execução dos recursos de programas e projetos de extensão da UFRB;
- Confecção e acompanhamento dos processos de aquisição de materiais de consumo e permanente;
- Confecção e acompanhamento dos processos de contratação de prestadores de serviço;
- Viabilização da execução dos recursos de programas e projetos de extensão da UFRB;
- Acompanhamento de liberação dos recursos do orçamento da UFRB para PROEXT;
- Realização de cotações e consulta de certidões nos processos de compra de materiais;
- Auxílio à coleta de informações sobre legislação orçamentária;
- Acompanhamento da execução dos recursos oriundos das atividades de extensão destinados ao Fundo de Apoio à Extensão;
- Confecção, tramitação e arquivamento de correspondências, documentos e processos referentes às atividades do Núcleo;
- Criação e manutenção atualizada de arquivos referentes às atividades do Núcleo;
- Confecção e acompanhamento dos processos de pagamento dos bolsistas do PIBEX e demais projetos de extensão da UFRB;
- Confecção e emissão de certificados das ações de extensão da UFRB;
- Aceitação das normas e procedimentos estabelecidos pela UFRB para a Pró-Reitoria de Extensão.

### **3.3 Núcleo de Documentação** - Tércio da Silva Menezes.

De acordo com o Plano de Gestão da PROEXT, tem as seguintes competências:

- Orientar e acompanhar os programas e projetos de extensão da UFRB não financiados;

- Orientar gestores de extensão e docentes sobre o registro das ações de extensão da UFRB;
- Apoiar no planejamento anual da PROEXT;
- Realizar registro consolidado por modalidade das ações de extensão da UFRB;
- Realizar o cadastro das ações no Sistema de Gestão de Certificados Eletrônicos da PROEXT;
- Emitir certificados das ações de extensão da UFRB, através do SGCE;
- Buscar viabilidade para registro *on line* das ações de extensão da UFRB;
- Buscar viabilidade para utilização do SIGProj;
- Viabilizar o planejamento e sistematização de dados das atividades de extensão da UFRB;
- Recepcionar as solicitações de certificados;
- Recepcionar os relatórios finais das atividades de extensão da UFRB;
- Realizar a emissão de certificados eletrônicos;
- Disponibilizar informações sobre ações de extensão da UFRB financiadas e não financiadas para atualização/divulgação do sítio da PROEXT;
- Disponibilizar informações sobre bolsistas de extensão para divulgação no sítio da PROEXT;
- Disponibilizar informações sobre produtos resultantes das ações de extensão da UFRB para avaliação, divulgação e publicação;
- Elaborar Plano de trabalho semestral para o Núcleo;
- Elaborar relatório de gestão semestral do Núcleo;
- Acompanhar as atividades dos técnicos administrativos e estagiários

### **3.4 Núcleo de Programas, Projetos e Núcleos de Extensão: Sinvaldo Barbosa Melo**

De acordo com o Plano de Gestão da PROEXT, tem as seguintes competências:

- Organização e execução de projetos e programas de extensão;
- Acompanhamento de projetos e programas de extensão;
- Pesquisa e divulgação de editais para projetos e programas de extensão;
- Orientações aos projetos e programas de extensão;
- Documentação dos projetos e programas: relatórios, registros visuais e individuais, ofícios, solicitações e encaminhamentos;
- Realização das inscrições para o Programa Institucional de Bolsas de Extensão – PIBEX, conforme edital.
- Recebimento e tramitação de processos referentes às ações de extensão submetidas à seleção do PROEXT/MEC-SESu;
- Aceitação de normas e procedimentos estabelecidos pela UFRB para a Pró-Reitoria de Extensão;
- Acompanhamento do Programa de Formação da PROEXT;
- Representação da PROEXT no Conselho do PET – Programa de Educação Tutorial.

## **1.3 MACROPROCESSOS FINALISTICOS**

### **1. Divulgação do conceito de extensão universitária como**

- a. atividade pedagógica, acadêmica e científica;
- b. processo formativo da comunidade acadêmica;
- c. estratégia de diálogos com outros segmentos dialógicos;

- d. uma dimensão relevante da universidade para cumprimento da sua função social: produção de conhecimento e colaboração com a transformação social e o desenvolvimento sociocultural, econômico e cultural.

**Ações realizadas:**

- Seminário de Formação para discentes bolsistas, gestores de extensão e equipe da PROEXT;
- Participação em eventos acadêmicos;
- Regularização da Publicação da Revista de extensão.

2. Criação e fortalecimento de Políticas de Extensão Universitária na UFRB

**Ações realizadas:**

- Criação e regulamentação do Fundo de Apoio a eventos e projetos de extensão. Resolução 08/2012;
- Criação e regulamentação do Programa Canto Coral. Resolução 013/2012;
- Regulamentação do PIBEX. Resolução 09/2012;
- Criação e regulamentação do Memorial do Ensino Superior Agrícola;
- Parcerias com outras instituições como MINC, UEFS, UFBA etc.;
- Criação do sistema *on-line* de certificação
- Criação do Núcleo de Documentação.

3. Desenvolvimento da Extensão Universitária.

**Ações realizadas:**

- Acompanhamento das atividades e eventos de extensão de extensão nos centros;
- Realização do PROEXT itinerante nos Centros de Ensino;
- Atendimento aos coordenadores e participantes dos projetos de extensão;
- Participação da UFRB no Projeto RONDON;
- Criação de Fóruns Temáticos;
- Criação do Programa Cinema e Educação;
- Acompanhamento aos projetos e programas de extensão financiados e não financiados;
- Realização de eventos como o III EBECULT, Repensando o Semiárido, Diálogos Culturais, Seminário de Formação etc.

4. Integralização da Extensão Universitária nas atividades de ensino e pesquisa da UFRB.

**Ações realizadas:**

- Realização do 1º Seminário Ensino e Extensão: *Diálogos e convergências*. Em parceria com a UEFS;
- Instituição de uma comissão para a curricularização da extensão em cursos de graduação da UFRB;

5. Captação de recursos para a extensão universitária.

**Ações realizadas:**

- Incentivo à participação em editais de fomento da extensão universitária;
- Orientação para elaboração de projetos e programas de extensão.

## 1.4 MACROPROCESSOS DE APOIO

### 1. Execução dos Programas e Projetos de Extensão financiados.

#### **Ações realizadas:**

- Planejamento da execução dos recursos dos programas e projetos financiados;
- Acompanhamento da aquisição de materiais de consumo e permanente;
- Elaboração de processos de compras e de prestação de serviços;
- Acompanhamento da execução dos recursos;
- Atendimento aos coordenadores dos Projetos financiados.

### 2. Acompanhamento acadêmico dos programas projetos e eventos financiados e não financiados.

#### **Ações realizadas:**

- Processo seletivo de estudantes bolsistas;
- Reformulação do Programa Pibex;
- Acompanhamento das atividades;
- Orientação aos coordenadores das atividades de extensão;
- Certificação;
- Acompanhamento do Programa PROEXT-MEC-SeSu na UFRB;
- PROEXT Itinerante.

### 3. Divulgação da extensão universitária na UFRB.

#### **Ações realizadas:**

- Participação em eventos, encontros e reuniões;
- Participação nas atividades de extensão nos Centros de Ensino;
- Implantação do Banco de Dados da extensão Universitária da UFRB- *A PROEXT em números*.

### 4. Continuidade da publicação da Revista Extensão

#### **Ações realizadas:**

- Reformulação das normas da Revista de Extensão;
- Divulgação da Revista de Extensão;
- Ampliação da comissão parecerista da Revista;
- Publicação dos números 2 e 3 da Revista de Extensão.

## 1.5 PRINCIPAIS PARECEIROS.

- REITORIA
- PROPPAE
- PRPPG
- PROAD

- PROPLAN
- ASCOM
- COTEC
- MINC
- MEC
- UFBA
- SECULT – BA
- UEFS
- PREFEITURA MUNICIPAL DE SÃO FRANCISCO DO CONDE.

## 2. PLANEJAMENTO DAS AÇÕES DA UNIDADE

Em observância das finalidades do Plano Nacional de Extensão, são objetivos da Extensão Universitária da UFRB, conforme o Plano de Gestão da PROEXT:

- Incrementar práticas acadêmicas e político-pedagógicas comprometidas com o desenvolvimento social, tendo em vista a qualidade da educação pública, o desenvolvimento regional, a justiça social, a democracia e a cidadania;
- Integrar diferentes iniciativas, programas e projetos de Extensão Universitária na UFRB;
- Fortalecer iniciativas como o PIBEX e o Fundo de Apoio às ações de Extensão da UFRB;
- Enfatizar novos paradigmas e concepções de Educação Superior, novas formas de convivência e práticas acadêmico-administrativas e, sobretudo, de Extensão Universitária;
- Superar a escassez de recursos financeiros e a falta de integração e articulação interna e externa, no que concerne à captação de recursos, às políticas e ações de extensão e auto-sustentabilidade;
- Qualificar a comunicação intra/interinstitucional, facilitando a divulgação das ações extensionistas e as relações com os diversos setores da UFRB e da sociedade;
- Atuar de forma integrada e solidária com a rede de municípios e organizações envolvidos nas atividades extensionistas da UFRB, respeitando a sua autonomia e a integração dos muitos saberes;
- Resguardar o caráter formativo e de construção do conhecimento da extensão Universitária na UFRB, não assistencialista, interdisciplinar, crítico, dialógico, interacionista e integrativo;
- Reafirmar a extensão universitária na UFRB como um processo acadêmico definido e efetivado em função das exigências da realidade, indispensável na formação de discentes, na qualificação de docentes e de servidores/as técnicos/as da UFRB e no intercâmbio com outros segmentos sociais;
- Dar prioridade às práticas voltadas para o atendimento de necessidades sociais emergentes, como as relacionadas com as áreas de educação, saúde, habitação, produção de alimentos, cultura, geração de emprego, tecnologias sociais e ampliação de renda;
- Incrementar atividades extensionistas cujo desenvolvimento implique relações multi, inter e/ou transdisciplinares e interprofissionais de setores da UFRB e sociais;
- Considerar as atividades voltadas para o desenvolvimento, produção e preservação ambiental, cultural e artística como relevantes para a afirmação de manifestações regionais;
- Valorizar os programas de extensão interinstitucionais, sob a forma de consórcios, redes ou parcerias e as atividades voltadas para o intercâmbio regional, nacional e internacional;
- Tornar permanente a avaliação institucional das atividades de extensão universitária como um dos parâmetros de avaliação da própria UFRB;

- Fortalecer as condições para a participação da UFRB na elaboração das políticas públicas voltadas para a Extensão Universitária, para maioria da população, bem como para se constituir em organismo legítimo para acompanhar e avaliar a implantação das mesmas;
- Possibilitar novos meios e processos de produção, inovação e socialização conhecimentos, permitindo a ampliação do acesso ao saber e o desenvolvimento cultural, tecnológico e social das populações e sujeitos envolvidos na Extensão Universitária da UFRB;
- Incrementar ações que possibilitem a produção e publicação de trabalhos acadêmico-científicos em torno da Extensão Universitária;
- Elaborar critérios baseados em indicadores de extensão para progressão da carreira docente da UFRB em peso equânime em ensino e pesquisa;
- Implantar um Banco de dados de Extensão Universitária da UFRB;
- Visitar periodicamente os Centros de ensino da UFRB.

Conforme o Plano Nacional de Extensão e o Plano de Gestão da PROEXT são metas da Extensão Universitária da UFRB:

**Meta 1:** Incentivar o registro de extensão, junto aos gestores, a fim de implantar um Sistema digital de registro das ações de extensão da UFRB;

**Meta 2:** Fortalecer o diálogo entre as universidades, institutos, instituições públicas, os movimentos e organizações da sociedade civil a fim de articular ações de extensão universitária;

**META 3:** Criar o Programa de Avaliação da Extensão Universitária na UFRB;

**Meta 4:** Fortalecer critérios baseados em indicadores de extensão para progressão da carreira docente e do currículo discente, que sejam inseridos em todos os sistemas de avaliação da UFRB;

**Meta 5:** Qualificar a comunicação intra/interinstitucional, facilitando a organização, execução, divulgação e o fortalecimento das políticas de extensão da UFRB;

**Meta 6:** Promover o desenvolvimento sociocultural, a democratização e qualificação da educação pública;

**Meta 7:** Captar recursos para sustentabilidade das ações de extensão da UFRB;

**Meta 8:** Institucionalizar a participação da extensão no processo e integralização curricular;

**META 9:** Fortalecimento e avaliação da gestão e da equipe da PROEXT.

**META 10:** Fortalecer o Programa PIBEX/UFRB.

De acordo com os princípios de indissociabilidade, interdisciplinaridade e interação dialógica são responsabilidades institucionais da Extensão Universitária da UFRB e com o Plano de Gestão da PROEXT:

- I - fortalecimento da dimensão acadêmica da extensão da UFRB na construção do conhecimento, na formação dos estudantes de graduação e pós-graduação e no reconhecimento da atuação de docentes e técnicos em ações extensionistas;
- II - engajamento da UFRB com as populações locais, mediado por uma interação dialógica de mútuo desenvolvimento;

- III - criação de estrutura de financiamento tendo em vista a auto-sustentabilidade da extensão universitária na UFRB;
- IV - comprometimento da UFRB com os espaços geográficos nos quais atua por meio da Extensão;
- V - organização de consórcios e redes de universidades, institutos e organizações sociais para atuação regionalizada;
- VI - avaliação contínua e sistemática da Extensão Universitária na UFRB;
- VII – incentivo à produção acadêmica sobre Extensão Universitária e organização de publicações;
- VIII – Divulgação da Extensão Universitária entre/fora *muros* da UFRB.

## 2.1 ESTRATÉGIAS DE ATUAÇÃO

As estratégias, abaixo enumeradas, relacionam-se com as metas anteriormente citadas, estão em execução e de acordo com o Plano de Gestão da PROEXT.

1. Criação de procedimentos que motivem os docentes e gestores dos Centros a registrarem as atividades de extensão;
2. Mapeamento dos programas, projetos, núcleos e ações de extensão da UFRB;
3. Divulgação no sítio da PROEXT/UFRB e nos Centros;
4. Inclusão de resumos dos projetos e programas de extensão na página da PROEXT;
5. Organização de consórcios e redes de universidades, instituições públicas e organizações sociais para atuação regionalizada;
6. Estabelecimento de mecanismos de articulação das instituições municipais, estaduais e nacionais presentes no Recôncavo da Bahia, no Vale do Jiquiriçá-BA, no Semiárido e em outras áreas para atuação em rede de forma integrada e colaborativa;
7. Criação de um Conselho Consultivo Político e Social de Extensão da UFRB formado por representantes de segmentos socioculturais e institucionais do recôncavo e do seu entorno;
8. Participação do Fórum Estadual, Regional e Nacional de Pró-Reitores de Extensão;
9. Fomento da Conferência de Extensão Universitária da UFRB, com o intuito de avaliar as ações de extensão, os resultados alcançados e redefinir as diretrizes, metas e estratégias deste Plano de Gestão;
10. Fortalecimento da Jornada de Extensão Universitária da Bahia;
11. Incremento na participação das ações e eventos em nível local, estadual, regional e nacional de Extensão Universitária;
12. Fortalecimento de vínculos com a base territorial do Recôncavo, Vale do Jiquiriçá e região do Semiárido;
13. Apoio a INCUBA/UFRB;
14. Desenvolvimento de programas e projetos de extensão ligados à ampliação da oferta e qualificação da Educação Pública, à preservação e sustentabilidade do meio ambiente, à geração de renda, às tecnologias sociais, à economia solidária, à agricultura familiar, à cultura e arte, à segurança alimentar e nutricional, à saúde, ao desenvolvimento regional, à inclusão digital, esporte e lazer, ao incentivo à leitura;
15. Fortalecimento dos vínculos e compromissos com a sociedade civil organizada e segmentos governamentais a fim de planejar e desenvolver, conjuntamente, programas em prol de projetos dessas demandas;
16. Elaboração de uma proposta de Programa de Avaliação da Extensão Universitária na UFRB;
17. Definição de indicadores para avaliação das atividades de extensão, tais como o perfil socioeconômico dos/as discentes bolsistas de Extensão, perfil de cursos e docentes em ações extensionistas etc.;
18. Correlacionalização dos indicadores de avaliação;

19. Institucionalização da avaliação da extensão universitária por meio do programa proposto como um dos parâmetros de avaliação da própria UFRB;
20. Fomento da realização de pesquisas sobre os impactos das ações de extensão realizadas pela UFRB na socialização da produção acadêmica, no desenvolvimento regional, na geração de renda, na qualidade da educação pública e na formação do discente e na qualificação docente;
21. Fortalecimento de Rodas de conversas para socialização das experiências extensionistas;
22. Apresentação, em forma de publicação, dos resultados, impactos e relatos de experiências da extensão universitária na UFRB;
23. Acompanhamento permanente e organizado dos recursos e da execução de programas e projetos de extensão da UFRB;
24. Promoção de discussão e apreciação critérios baseados em indicadores de extensão nos Centros de ensino da UFRB e aprovação desses critérios pelos Conselhos de Centro e pelos órgãos competentes da UFRB;
25. Incorporação da dimensão da extensão em todos os sistemas de avaliação e progressão docente e do currículo discente na UFRB;
26. Classificação dos programas e projetos por temáticas, abrangência, demandas sociais etc.;
27. Incremento de avaliação dos baremas dos cursos da UFRB quanto à extensão universitária;
28. Consolidação da edição de periódicos (boletins, revistas) de comunicação acadêmica de ampla divulgação, voltados ao conhecimento produzido a partir das ações de extensão da UFRB;
29. Incremento da marca da PROEXT;
30. Fortalecimento de vínculos com a Câmara de Extensão da UFRB;
31. Inclusão no calendário acadêmico da UFRB a agenda de extensão;
32. Edição de um calendário de extensão da UFRB;
33. Publicação anualmente de uma Agenda de Extensão da UFRB;
34. Em acordo com a direção e gestores de extensão, visita bimensalmente aos Centros;
35. Atualização permanente da página da PROEXT;
36. Criação de um laboratório de comunicação, rádio e fotografia em parceria com a Organização Cipó, com os cursos de Comunicação Social, Cinema;
37. Incremento de cursos afins para as estratégias de comunicação através de projetos e alunos dos cursos de Comunicação Social e Jornalismo;
38. Criação de um laboratório, em parceria com cursos e estudantes afins, para fotografar os eventos de extensão da UFRB;
39. Edição de adesivos e baneres referentes às ações de extensão da UFRB;
40. Promoção de encontros permanentes com gestores de extensão dos Centros, com estudantes bolsistas extensionistas e docentes;
41. Criação e execução de um Programa de Cultura para a UFRB;
42. Elaboração e realização de um Programa de Cinema e Educação;
43. Implementação, em articulação com a PROPAAE, de *Espaços de Convivência* nos Centros;
44. Elaboração e implementação do projeto *Viver Com*;
45. Construção de um programa de formação para discentes, docentes e técnicos;
46. Criação de um programa de educação de jovens e adultos e do campo;
47. Implantação de *Rodas Itinerantes* de Leitura nos Centros e nos municípios;
48. Busca de parceria com o Projeto Baú de Leitura;
49. Organização do Memorial;
50. Viabilização do funcionamento do Memorial;
51. Criação do Programa de Apoio aos projetos e programas de Extensão da UFRB;
52. Fomento à política de apoio à Extensão através do Fundo de Apoio à Extensão;
53. Incentivo aos docentes e técnicos a participarem de editais referentes à extensão universitária e divulgação na página da PROEXT;
54. Colaboração com a criação e implementação, junto ao FORPROEX, de políticas públicas de fomento à Extensão Universitária;



55. Indicação da proposição que o orçamento anual da UFRB seja formulado de maneira a garantir a consignação de dotações orçamentárias compatíveis com as diretrizes, metas e estratégias de ações extensionistas da UFRB, a fim de viabilizar sua plena execução;
56. Elaboração de projetos para captação de recursos para o Memorial, programas de cinema e educação, espaços de convivência, de cultura, projeto do coral;
57. Criação de um Curso de Gestão de Projetos para as comunidades externa e interna, a fim de garantir auto-sustentabilidade;
58. Criação de um Programa de Idiomas e de Produção de textos em parceria com a Assessoria Internacional da UFRB;
59. Institucionalização de um Fundo de Apoio aos projetos de extensão da UFRB;
60. Viabilização, negociação e estratégias de execução dos recursos captados por meio de editais;
61. Criação de um observatório permanente de divulgação de editais sobre Extensão.
62. Normatização na UFRB da flexibilização curricular nos cursos de graduação
63. Promoção de discussões entre PROPAAE, PROGRAD e PROEXT sobre a integralização curricular;
64. Criação do Programa PIBEX voluntário;
65. Ampliação do número de estudantes de graduação da UFRB que poderão incorporar e registrar em seus currículos projetos e/ou programas de extensão;
66. Até 2015, incorporação nos projetos pedagógicos de todos os cursos de graduação o desenvolvimento, pela extensão, dos seguintes aspectos formativos: conhecimento da realidade, pensamento crítico, cidadania ativa, trabalho em equipe, senso de solidariedade e justiça social;
67. Promoção da revisão dos projetos pedagógicos dos cursos de graduação, a partir das diretrizes curriculares da área, a fim de favorecer a inserção da extensão como estratégia formativa;
68. Viabilização de discussões entre Câmara de Extensão, PROGRAD e PROEXT sobre a incorporação nos projetos pedagógicos de todos os cursos de graduação o desenvolvimento, pela extensão, dos seguintes aspectos formativos concernentes à extensão: conhecimento da realidade, pensamento crítico, cidadania ativa, trabalho em equipe, senso de solidariedade e justiça social;
69. Criação de um núcleo de formação com projetos formativos para discentes, docentes e técnicos;
70. Realização de Seminários de Extensão, tendo como tema *A extensão como espaço de formação*;
71. Motivação para o reconhecimento da extensão em sua dimensão pedagógica, formativa e como elemento de construção do conhecimento no âmbito dos conselhos de políticas educacionais e dos colegiados acadêmicos;
72. Fomento da criação de componentes curriculares em ações de extensão integradas aos currículos das formações em nível de graduação;
73. Reconhecimento das horas de integralização curricular pela atuação em projetos e/ou programas de extensão;
74. Promoção do exercício da indissociabilidade entre ensino, pesquisa e extensão; de forma a assegurar a dimensão acadêmica da extensão na formação dos estudantes;
75. Criação de mecanismos para garantir a interface da extensão com a pesquisa e o ensino;
76. Fomento do diálogo entre as Câmaras de Extensão e de Ensino;
77. Realização de *Workshop*, nos Centros de Ensino e nos Seminários, para fortalecimento da discussão dos Projetos Políticos e Pedagógicos e, a partir deste, formar os núcleos formativos sobre Extensão Universitária;
78. Criação de uma disciplina, discutidas no *Workshop* acima, de acordo com o projeto político pedagógico. Tal flexibilização dependerá das características de cada curso e de cada área.
79. Elaboração do Plano de trabalho semestralmente em consonância com este Plano de Gestão;
80. Realização de reuniões quinzenais com toda a equipe, semanalmente com as coordenadorias e mensalmente com gestores/as de extensão e coordenadores/as de núcleos;
81. Acompanhamento das ações formativas e operacionais dos estagiários/as;
82. Estabelecimento de atribuições, metas e estratégias dos segmentos da equipe e de cada membro da equipe;
83. Execução de avaliações semestrais;
84. Criação de estratégias de motivação para a execução das atividades, para o compromisso com extensão universitária e para o bom convívio da equipe;

- 85. Realização de atividades de convivência e confraternização;
- 86. Realização do processo seletivo do PIBEX/UFRB;
- 87. Desenvolvimento de um programa de formação e acompanhamento dos bolsistas PIBEX/UFRB;
- 88. Acompanhamento dos relatórios parciais e finais do PIBEX/UFRB.

## 2.2 EXECUÇÃO DO PLANO DE AÇÕES

A Extensão Universitária, na UFRB, coordenada pela PROEXT e Centros de Ensino, tem se firmado na prática cotidiana como um elo de permanente interação com a sociedade, especialmente com as comunidades e segmentos populares do Recôncavo da Bahia. Essa postura requer o rompimento da compreensão tradicional da Extensão como difusão de conhecimentos. Significa afirmar que a produção do conhecimento pela prática da Extensão acontece a partir do encontro do saber acadêmico com diversos outros conhecimentos possíveis. Essa postura dialógica e não impositiva, resultante da participação e do confronto com a realidade, implica na formação mais qualificada e engajada dos estudantes; a atualização e qualificação do professor, ampliando consequentemente os conteúdos trabalhados em sala de aula; e, sobretudo, a transformação social, pois o conhecimento produzido imediatamente será apropriado por quem dele necessite.

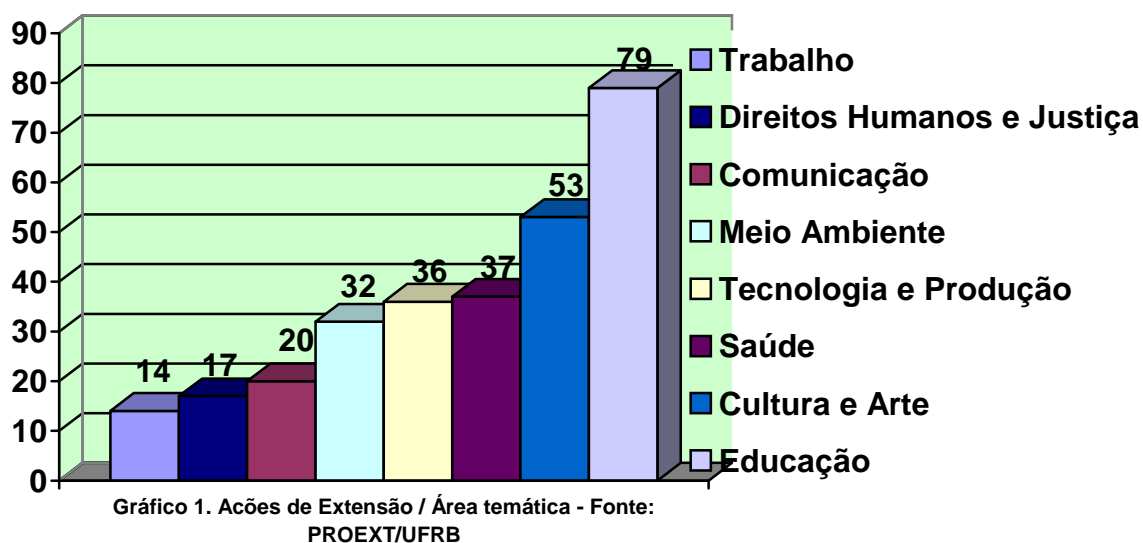
A tabela 1, abaixo, mostra em números as atividades de extensão desenvolvidas nos 05 Centros de Ensino da UFRB em 2012.

Tabela 1 – Número de atividades de extensão desenvolvidas em 2012, por centro.

2012	CCAAB	CETEC	CAHL	CCS	CFP	Outros	Continuados	Total
<b>Programas</b>	03		01				02	<b>06</b>
<b>Programas financiados</b>					02	01		<b>03</b>
<b>Projetos</b>	14	05	20	02	04	05	23	<b>73</b>
<b>Projetos financiados</b>	17	06	11	10	12	03		<b>59</b>
<b>Cursos</b>	7	02	09	04		01		<b>23</b>
<b>Eventos</b>	22	08	48	12	08	17		<b>115</b>
<b>Publicações</b>						03		<b>03</b>
<b>Prestação de serviços</b>	01		02				03	<b>06</b>
<b>Total</b>	<b>64</b>	<b>21</b>	<b>91</b>	<b>28</b>	<b>26</b>	<b>30</b>	<b>28</b>	<b>288</b>

Fonte: PROEXT

O Gráfico 01 nos traz estes dados por área temática.



A Tabela 02 traz o total de envolvidos com as ações de extensão divididas por centros de ensino.

Tabela 02 – Envolvidos com ações de extensão

	CCAAB	CETEC	CAHL	CCS	CFP	Outros	Total
<b>Docentes</b>	85	52	175	105	41	95	<b>553</b>
<b>Discentes</b>	379	194	740	388	302	538	<b>2541</b>
<b>Técnicos</b>	31	07	67	16	10	63	<b>194</b>
<b>Público</b>	7251	7537	13729	12639	31390	4998	<b>77544</b>

Fonte: PROEXT/UFRB

Nessa perspectiva, para o estabelecimento da extensão na UFRB, várias ações articuladas e concomitantes foram empreendidas. Normas e incentivos têm sido criados para desenvolver um ambiente de motivação, por exemplo, a obrigatoriedade da ação extensionista nos currículos dos cursos de graduação, a valorização das atividades de extensão na progressão dos professores e a manutenção do Programa Institucional de Bolsas de Extensão – PIBEX.

Na relação com a sociedade e suas instituições tem-se procurado estabelecer parcerias para a promoção do acesso de pessoas e segmentos populares às políticas públicas. Nesse particular, a política de extensão da UFRB tem contribuído para a geração de trabalho e renda; preservação ambiental e desenvolvimento sustentável; combate ao analfabetismo; promoção da segurança alimentar e nutricional; formação de gestores de cultura na Região do Recôncavo; formação de gestores de cooperativas populares; formação de professores; popularização da ciência e outras iniciativas de igual importância social e acadêmica.

A PROEXT tem ainda o objetivo de apoiar, incentivar e fomentar programas e projetos. Por meio dessas ações, os docentes e discentes têm a oportunidade de contribuir com o desenvolvimento regional, acadêmico e com a formação cidadã da sociedade. A PROEXT conta com Programa Institucional de Bolsas de Extensão Universitária – PIBEX e com o PROEXT–MEC/SESu.

O PIBEX é um programa, financiado pela UFRB, que destina bolsa de extensão como auxílio financeiro ao aluno de graduação vinculado a um projeto de extensão, orientado e acompanhado por um/a professor/a da carreira do magistério da UFRB, no efetivo exercício de suas funções. O PIBEX incentiva projetos que objetivem a produção, disponibilização, sistematização e divulgação de conhecimentos científicos e/ou tecnológicos que tenham como princípio a inclusão social.

**Tabela 3** – Número de Projetos inscritos, aprovados e contemplados no Edital PIBEX dos últimos 3 anos.

Ano	Inscritos	Selecionados	Contemplados
2010	80	67	50
2011	99	88	50
2012	76	54	50

Fonte: PROEXT

O PROEXT– MEC/SESu é um instrumento que abrange programas e projetos de extensão universitária, com ênfase na inclusão social nas suas mais diversas dimensões, visando a aprofundar ações políticas que fortaleçam a institucionalização da extensão no âmbito das Instituições Federais e Estaduais de Ensino Superior.

**Tabela 4** – Número de programas/projetos inscritos, selecionados internamente e contemplados no Edital PROEXT/MEC-SESu dos últimos 3 anos.

Ano	Inscritos	Selecionados internamente	Contemplados
2010	37	24	9
2011	14	14	7
2012	15	15	7

Fonte: PROEXT

A Pró-Reitoria de Extensão, através dos editais PROEXT/MEC-SESu e PIBEX, contemplou 78 (setenta e oito) discentes com bolsas de extensão em 2010, mantendo o mesmo número em 2011 e chegamos a 84 em 2012, havendo um aumento de 7,7% conforme dados da tabela 3.

**Tabela 5** – Número de discentes contemplados com bolsas de extensão 2010/2011.

Ano	PROEXT/MEC-SESu	PIBEX	TOTAL
2010	28	50	78
2011	28	50	78
2012	31	53	84

Fonte: PROEXT

Foram realizadas em 2012, 288 ações de extensão, resultando em um aumento de 9,5% se comparado com 2011 que teve um total de 263 ações. Abaixo temos dados em números das ações de extensão de 2012 comparadas com 2011 e 2010.

**Tabela 6** - Ações de Extensão 2010, 2011 e 2012.

	Programas	Programas financiados	Projetos	Projetos financiados	Cursos	Eventos	Publicações	Prestação de serviços	Total
2010	05	02	57	55	54	85			258
2011	05	01	61	57	49	85	02	03	263
2012	06	03	73	59	23	115	03	06	288

Fonte: PROEXT

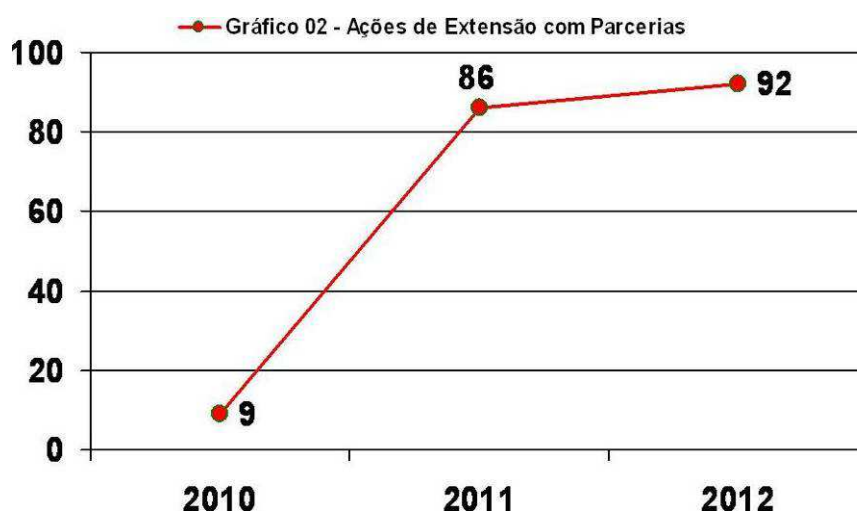
A Extensão Universitária na UFRB obteve avanços também nos índices dos envolvidos com a extensão, o numero de docentes teve um aumento de 12,8%, discentes aumento de 17% e de técnicos que teve expressivo aumento de 92%. Já o público atingido pelas ações de extensão obteve aumento de 31%. Dados comparados com 2011, conforme mostra os números da tabela 6.

**Tabela 7 - Envolvidos com as Ações de Extensão – 2010, 2011 e 2012.**

	2010	2011	2012
<b>Docentes</b>	191	490	553
<b>Discentes</b>	492	2170	2541
<b>Técnicos</b>	24	101	194
<b>Público</b>	36983	59149	77544

Fonte: PROEXT

Em relação ao número de ações de extensão em parcerias com organizações artístico-culturais, organizações sociais, empresas privadas e órgãos públicos, o aumento foi de 7%, pulando dos 86 em 2011 para 92 em 2012. O gráfico 02 nos traz essa evolução:



Ainda em relação às ações de extensão, a PROEXT alcançou a marca dos 21.134 certificados emitidos em 2012.

## 2.2.1 PUBLICAÇÕES DA PRÓ-REITORIA DE EXTENSÃO

### 1. Revista Extensão

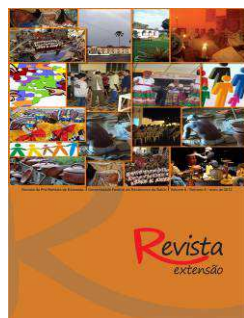


Figura 2 – capa  
Revista Extensão V.2

A Revista Extensão, com periodicidade semestral, tem o objetivo de consolidar a indissociabilidade do conhecimento, por meio de ações extensionistas publicadas em artigos científicos, resenhas, relatos de experiências, entrevistas, validando o conhecimento tradicional associado ao científico.

Em fevereiro de 2012 foi lançada a chamada para submissão ao 2º Volume da Revista Extensão, obtendo número suficiente para lançar o 3º volume sem a necessidade de uma nova chamada. Os resultados foram os seguintes:

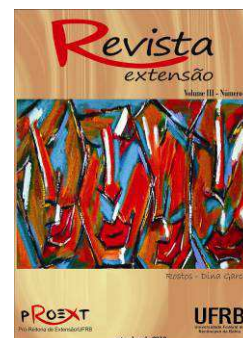


Figura 3 – capa  
Revista Extensão V.3

Submissões recebidas: 70

Parecer favorável a publicação: 35

Publicação no 2º volume: 17

Publicação no 3º volume: 18

Artigo	<b>15</b>
Relato de Experiência	<b>19</b>
Resenha	<b>01</b>
<b>TOTAL</b>	<b>35</b>

Quadro 02 – Trabalhos aprovados para Revista Extensão por modalidade

Comunicação	<b>03</b>
Cultura e Artes	<b>06</b>
Direitos Humanos e Justiça	<b>01</b>
Educação	<b>15</b>
Meio Ambiente	<b>02</b>
Saúde	<b>07</b>
Tecnologia e Produção	<b>00</b>
Trabalho	<b>01</b>
Gênero e Sexualidade	<b>00</b>
<b>TOTAL</b>	<b>35</b>

Quadro 03 – Trabalhos aprovados para Revista Extensão por área temática.

A Revista Extensão está disponível de forma eletrônica na página:

<<http://www.ufrb.edu.br/revistaextensao/>>.

## 2. Cartilha Pedagogia da Rima

A Pedagogia da Rima propõe a integração da Arte na Educação, da Poesia na Ciência, uma vez que se utiliza do poder de síntese inerente ao verso, na sistematização de informações técnico-científicas em linguagem literária.

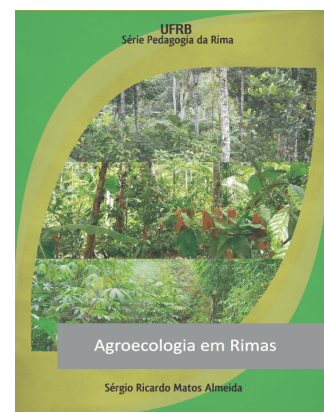


Figura 04 – Capa da Cartilha Pedagogia da Rima.

## ANEXO I

### Metas do Plano de Desenvolvimento Institucional (PDI) da UFRB

Metas	Meta alcançada	Comparativo com 2011	Justificativa
Aumentar o número de pessoas diretamente atendidas pelas atividades de extensão.	Sim	Aumento de 31%.	
Aumentar o número de professores, técnicos e alunos desenvolvendo atividades de extensão.	Sim	Professores: aumento de 12,8%. Discentes: aumento de 17% Técnicos: aumento de 92%.	
Aumentar os cursos de extensão presenciais.	Não		
Aumentar projetos em parceria com organizações artístico-culturais, organizações sociais, empresas privadas e órgão públicos.	Sim	Aumento de 7%,	
Criar e implementar um fórum permanente de debates dos projetos de extensão.	Sim		
Criar núcleos de extensão.	Não		Em fase de Planejamento
Implantar um sistema de avaliação integrado da PROEXT e dos Centros.	Não		Em fase de Planejamento
Incentivar a criação de cursos de extensão à distância.	Não		
Incrementar a inclusão da extensão como componente curricular dos Projetos Políticos Pedagógicos que promovam a indissociabilidade entre o ensino, a pesquisa e a extensão.	Sim		
Instalar incubadoras de	Sim		

empreendimentos solidários nos <i>campi</i> .			
Instalar incubadoras de empresas nos <i>campi</i> .	Sim		