



ufba

vestibular 2011

MATEMÁTICA, CIÊNCIAS HUMANAS
E LÍNGUA ESTRANGEIRA
CADERNO 2 - 1ª FASE

| | | | | | | |
|--|--|--|--|--|--|--|
| | | | | | | |
|--|--|--|--|--|--|--|

Nº DE INSCRIÇÃO

INSTRUÇÕES

Estas provas deverão ser respondidas pelos candidatos aos **Cursos de Progressão Linear (CPL)** – Vestibular em duas fases.

Para a realização destas provas, você recebeu este Caderno de Questões e uma Folha de Respostas. NÃO AMASSE, NÃO DOBRE, NÃO SUJE, NÃO RASURE A FOLHA DE RESPOSTAS.

1. Caderno de Questões

- Verifique se este Caderno de Questões contém as seguintes provas:

MATEMÁTICA – 10 questões objetivas;

CIÊNCIAS HUMANAS – 18 questões objetivas.

LÍNGUA ESTRANGEIRA – (Inglês / Francês / Espanhol) – 07 questões objetivas cada uma.

- Responda às questões de Língua Estrangeira de acordo com sua opção.
- Registre seu número de inscrição no espaço reservado para esse fim, na capa deste Caderno.
- Qualquer irregularidade constatada neste Caderno deve ser imediatamente comunicada ao fiscal de sala.
- Neste Caderno, você encontra dois tipos de questão:

Objetiva de proposições múltiplas – questão contendo 5, 6 ou 7 proposições, indicadas pelos números 01, 02, 04, 08, 16, 32 e 64.

Para responder a esse tipo de questão, você deve

- identificar as proposições verdadeiras e as falsas;
- somar os números correspondentes às proposições **verdadeiras**;
- marcar, na Folha de Respostas, os dois algarismos que representam **o número resultante da soma das proposições verdadeiras**.

A não inclusão de uma proposição na soma significa considerá-la **falsa**.

A identificação de uma proposição verdadeira como falsa ou de uma proposição falsa como verdadeira será considerada **erro**, descontando-se, então:

- 0,5 (meio ponto) – para um único erro, nas questões com 5, 6 ou 7 proposições;
- 0,75 (setenta e cinco centésimos do ponto) – para dois erros, apenas nas questões com 6 ou 7 proposições;
- 1,0 (um ponto inteiro) – para dois ou mais erros, nas questões com 5 proposições; para três ou mais erros, nas questões com 6 ou 7 proposições.

Objetiva aberta com resposta numérica – questão constituída por um problema, admitindo resposta representada por um número de valor inteiro compreendido entre 00 e 99 inclusive, que deve ser marcado na Folha de Respostas.

2. Folha de Respostas

Essa Folha de Respostas é pré-identificada, isto é, destinada exclusivamente a um determinado candidato. Por isso, **não pode ser substituída**, a não ser em situação excepcional, com autorização expressa da Coordenação dos trabalhos. Confira os dados registrados no cabeçalho e assine-o com caneta esferográfica de TINTA PRETA ou AZUL-ESCURA, sem ultrapassar o espaço reservado para esse fim.

- Nessa Folha de Respostas, cada questão está representada por um número, abaixo do qual se encontram colunas paralelas com algarismos de 0 a 9, que possibilitam a marcação de qualquer resposta numérica inteira de 00 a 99.
- Faça a marcação, preenchendo os espaços correspondentes aos algarismos da resposta encontrada, com caneta esferográfica de TINTA PRETA ou AZUL-ESCURA, de ponta grossa, sem ultrapassar os limites dos espaços.
- Para registrar a resposta de cada questão, marque, na coluna da direita, o algarismo correspondente à unidade e, na coluna da esquerda, o correspondente à dezena. Quando a resposta for um número menor que 10, marque zero na coluna da esquerda (Ex.: 03). Se a resposta for zero, marque zero nas duas colunas (Ex.: 00).
- A Folha de Respostas com marcações indevidas ou feitas a lápis não será processada.
- O tempo disponível para a realização das provas e o preenchimento da Folha de Respostas é de 5 (cinco) horas.

Exemplo da Marcação na Folha de Respostas

| 01 | | 02 | |
|----|---|----|---|
| ● | ○ | ● | ● |
| ① | ① | ① | ① |
| ② | ② | ② | ② |
| ③ | ● | ③ | ③ |
| ④ | ④ | ④ | ④ |
| ⑤ | ⑤ | ⑤ | ⑤ |
| ⑥ | ⑥ | ⑥ | ⑥ |
| ⑦ | ⑦ | ⑦ | ⑦ |
| ⑧ | ⑧ | ⑧ | ⑧ |
| ⑨ | ⑨ | ⑨ | ⑨ |

Matemática – QUESTÕES de 01 a 10

QUESTÕES de 01 a 08

INSTRUÇÃO: Assinale as proposições verdadeiras, some os números a elas associados e marque o resultado na Folha de Respostas.

Questão 01

Considerando-se as funções $f:\mathbf{R}\rightarrow\mathbf{R}$ e $g:\mathbf{R}\rightarrow\mathbf{R}$ definidas por $f(x)=x-1$ e $g(x)=\log(x^2+1)$, é correto afirmar:

- (01) A função f é bijetora, e sua inversa é a função $h:\mathbf{R}\rightarrow\mathbf{R}$ definida por $h(x)=x+1$.
- (02) O conjunto imagem da função g é o intervalo $[0, +\infty[$.
- (04) A função g é uma função par.
- (08) Existe um número real x tal que $f(g(x))=g(f(x))$.
- (16) O ponto $(0, 0)$ pertence ao gráfico da função g .

RASCUNHO

Questão 02

Um indivíduo aplicou um capital por três períodos consecutivos de um ano. No primeiro ano, ele investiu em uma instituição financeira que remunerou seu capital a uma taxa anual de 20%, obtendo um montante de R\$3 024,00. Em cada um dos anos seguintes, ele buscou a instituição financeira que oferecesse as melhores condições para investir o montante obtido no ano anterior.

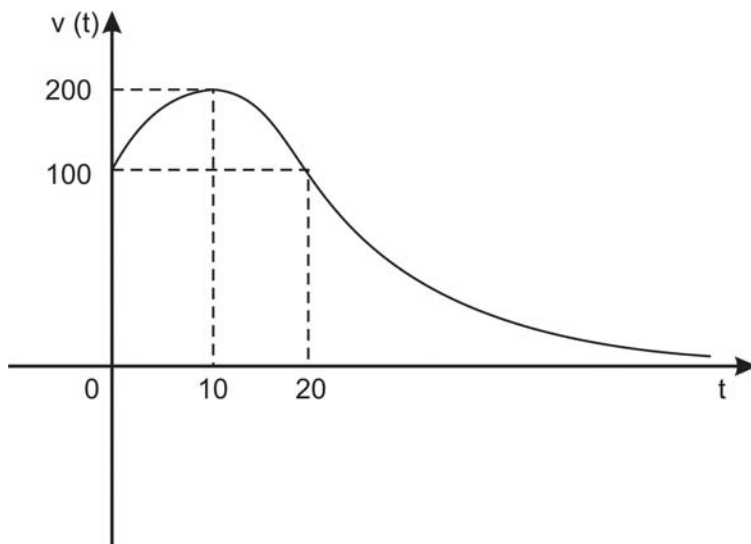
Com base nessas informações, pode-se afirmar:

- (01) O capital aplicado inicialmente foi de R\$2 520,00.
- (02) Os montantes obtidos ao final de cada período de um ano formam uma progressão geométrica se, e somente se, as taxas de juros anuais dos dois últimos anos forem iguais.
- (04) Se, em comparação com o primeiro ano, a taxa anual de juros do segundo ano foi o dobro, então o rendimento anual também dobrou.
- (08) Se a taxa de juros anual dos dois últimos anos foi igual a 30%, o capital acumulado ao final do terceiro ano foi de R\$5 110,56.
- (16) Supondo-se que as taxas de juros anuais para o segundo e terceiro anos foram, respectivamente, de 30% e 10%, o montante, ao final do terceiro ano, seria o mesmo se, nos dois últimos anos, a taxa de juros anual fosse constante e igual a 20%.



RASCUNHO

Questão 03



O gráfico representa uma projeção do valor de mercado, $v(t)$, de um imóvel, em função do tempo t , contado a partir da data de conclusão de sua construção, considerada como a data inicial $t = 0$. O valor $v(t)$ é expresso em milhares de reais, e o tempo t , em anos.

Com base nesse gráfico, sobre o valor de mercado projetado $v(t)$, pode-se afirmar:

- (01) Aos dez anos de construído, o imóvel terá valor máximo.
- (02) No vigésimo quinto ano de construído, o imóvel terá um valor maior que o inicial.
- (04) Em alguma data, o valor do imóvel corresponderá a 37,5% do seu valor inicial.
- (08) Ao completar vinte anos de construído, o imóvel voltará a ter o mesmo valor inicial.
- (16) Se $v(t) = 200 \cdot 2^{-\frac{(t-10)^2}{100}}$, então, ao completar trinta anos de construído, o valor do imóvel será igual a um oitavo do seu valor inicial.



RASCUNHO

Questão 04

No dia do aniversário de sua fundação, uma empresa premiou cinco clientes que aniversariavam nesse mesmo dia, todos nascidos no século XX. Observou-se que as idades dos premiados, expressas em anos, eram todas distintas e que a diferença entre duas idades consecutivas era a mesma.

Com base nessas informações, sobre as idades dos premiados na data da entrega do prêmio, realizada em março de 1999, pode-se afirmar:

- (01) Organizadas na ordem crescente ou na ordem decrescente, formam uma progressão aritmética.
- (02) A média e a mediana são iguais.
- (04) Se a diferença entre duas idades consecutivas é um número ímpar, então três das idades são números pares.
- (08) Se a diferença entre duas idades consecutivas é igual a 2, então o desvio padrão é igual a $2\sqrt{2}$.
- (16) Se a idade de um dos premiados, na entrega do prêmio, é igual a oito vezes a dezena do ano de seu nascimento, então essa dezena é um número primo.
- (32) É possível que todas as idades sejam números primos menores que 21.



RASCUNHO

Questão 05

Segundo dados da Pesquisa Nacional de Amostra por Domicílios (PNAD), realizada anualmente pelo IBGE, a população brasileira, no ano 2007, contava com, aproximadamente, 35 milhões de pessoas matriculadas no ensino fundamental e, com 31 milhões de pessoas na faixa etária de 6 a 14 anos.

A Taxa de Escolarização Líquida do ensino fundamental (TEL) é o percentual da população na faixa etária de 6 a 14 anos que está matriculada no ensino fundamental. De acordo também com o PNAD, a TEL relativa ao ano 2007 foi 97%.

Em todos os anos pesquisados, uma parte da população brasileira matriculada no ensino fundamental encontrava-se fora da faixa etária de 6 a 14 anos, que é considerada a faixa adequada para matrícula no ensino fundamental. A Taxa de Escolarização Bruta do ensino fundamental (TEB) é a razão, expressa em termos percentuais, entre a população matriculada no ensino fundamental e a população na faixa etária de 6 a 14 anos.

Com base nessas informações, em relação à população brasileira, é correto afirmar:

- (01) Se, no ano de 2014, a TEL for igual a 100%, então, nesse ano, todas as pessoas da faixa etária de 6 a 14 anos estarão matriculadas no ensino fundamental.
- (02) Se, no ano 2014, a TEL for igual a 100%, então pode-se garantir que, nesse ano, a TEB também será igual a 100%.
- (04) Em 2007, 3% da população na faixa etária de 6 a 14 anos não estavam matriculados no ensino fundamental.
- (08) Em 2007, a TEB foi de, aproximadamente, 130%.
- (16) Em 2007, aproximadamente 4,9 milhões de pessoas matriculadas no ensino fundamental tinham idade inferior a 6 ou superior a 14 anos.



RASCUNHO

Questão 06

Considerando-se a matriz $M = \begin{pmatrix} 0 & \cos b & \operatorname{sen} b \\ \cos a & \operatorname{tg} a & 0 \\ \operatorname{sen} a & 0 & \operatorname{sen}^2 a + \cos^2 b \end{pmatrix}$, em que a e b são números

reais, é correto afirmar:

(01) Existem a e b tais que M é a matriz nula de ordem 3.

(02) Se $a = b = 0$, então existe uma única matriz N tal que $M + N$ é a matriz identidade de ordem 3.

(04) Se $a = b$, então M é uma matriz simétrica.

(08) Se $a = b$, então o produto de M pela matriz $\begin{pmatrix} 0 \\ \cos a \\ \operatorname{sen} a \end{pmatrix}$ é a matriz $\begin{pmatrix} 1 \\ \operatorname{sen} a \\ \operatorname{sen} a \end{pmatrix}$.

(16) Se $a = 0$, $P = \begin{pmatrix} x \\ y \\ x \end{pmatrix}$ e $C = \begin{pmatrix} 1 \\ 1 \\ 0 \end{pmatrix}$, então, para cada b , o sistema $M \cdot P = C$ tem solução única.



RASCUNHO

Questão 07

Com base nos conhecimentos sobre geometria plana e espacial, é correto afirmar:

- (01) Se dois triângulos são semelhantes e possuem a mesma área, então eles são congruentes.
- (02) Em um triângulo retângulo, se um dos ângulos agudos mede o dobro do outro ângulo agudo, então um dos catetos mede o dobro do outro cateto.
- (04) Se, em um plano, dois retângulos têm a mesma área, então é possível transformar um deles no outro, através da composição de uma rotação com uma translação.
- (08) Sendo r e s retas concorrentes contidas, respectivamente, nos planos α e β , se α e β são perpendiculares, então r e s também o são.
- (16) A razão entre os raios das esferas circunscrita e inscrita num mesmo cubo é igual a $\sqrt{3}$.
- (32) O segmento que une dois vértices de um prisma qualquer é uma aresta ou é uma diagonal de uma das faces.



RASCUNHO

Questão 08

Considere-se uma barraca de *camping* que tem a forma de uma pirâmide retangular com arestas laterais congruentes e altura igual a um metro.

Assim sendo, é correto afirmar:

- (01) A projeção ortogonal do vértice da pirâmide sobre o plano da base coincide com o centro da base.
- (02) Se a altura e as medidas dos lados da base da pirâmide forem aumentadas em 10%, então o volume aumentará 33,1%.
- (04) Se o piso da barraca tem área máxima entre as áreas de todos os retângulos com perímetro igual a 8 metros, então o piso tem a forma de um quadrado.
- (08) Se a base da pirâmide tem a forma de um quadrado com lados medindo 2 metros, então o volume é igual a $\frac{4}{3}$ metros cúbicos.
- (16) Suponha-se que a barraca está montada sobre um terreno horizontal, e sua base é um quadrado com lados medindo 2 metros. Se, em determinado instante, os raios solares formam um ângulo de 45° com o solo, então algum ponto da barraca será projetado pelos raios solares num ponto do solo situado fora da região coberta pelo piso da barraca.



RASCUNHO

QUESTÕES 09 e 10

INSTRUÇÃO: Efetue os cálculos necessários e marque o resultado na Folha de Respostas.

Questão 9

Sabendo que os gráficos das funções quadráticas $f(x) = x^2 - 4x + 3$ e $g(x) = -x^2 - bx + c$ se intersectam em um ponto do eixo x e em um ponto do eixo y , determine o valor de b^4c .

Questão 10

Considere, no plano cartesiano, os pontos $A(0, 2)$, $B(-2, 4)$, $C(0, 6)$, $A'(0, 0)$, $B'(6\sqrt{2}, 0)$ e um ponto C' que tem coordenadas positivas.

Sabendo que $\widehat{BAC} = \widehat{B'A'C'}$ e $\widehat{ACB} = \widehat{A'C'B'}$, determine o produto das coordenadas do ponto C' .

RASCUNHO

* * *

Ciências Humanas – QUESTÕES de 11 a 28

INSTRUÇÃO: Assinale as proposições verdadeiras, some os números a elas associados e marque o resultado na Folha de Respostas.

Questão 11

Após um período inicial de pensamento mítico, na altura do século V a.C., a mente grega gradualmente passou a pensar o mundo físico e todas as atividades humanas em termos racionais. A ênfase na razão representa um momento decisivo para a civilização humana.

A evolução do pensamento racional, na Grécia, foi um processo, uma tendência, não uma obra já concluída. (PERRY, 2002, p. 58).

Com base na leitura do texto e nos conhecimentos sobre as características do pensamento filosófico, em diferentes momentos da História, é correto afirmar:

- (01) A filosofia grega, no período pré-socrático, distanciou-se gradativamente do pensamento mítico, buscando investigar questões relativas à origem e à natureza do mundo físico.
- (02) O pensamento filosófico grego, no período clássico, expressava-se através de narrativas fantásticas, atribuindo à vontade dos deuses os acontecimentos que envolviam os homens e as forças da natureza.
- (04) A descoberta da “pedra filosofal” representou uma conquista relevante na formulação do pensamento filosófico medieval.
- (08) A preocupação com a “questão de método”, identificada na descrição do método indutivo por Francis Bacon e do método dedutivo por Renée Descartes, constituiu-se uma das características da filosofia ocidental, entre os séculos XVII e XIX.
- (16) A influência do movimento do romantismo sobre a filosofia do século XIX levou à crítica aos filósofos racionalistas do iluminismo, responsabilizados por sufocarem as emoções e impedirem a criatividade.
- (32) O pensamento filosófico modernista influenciou no campo da criação artística, incentivando a busca de novas formas de representação da realidade, o que, no Brasil, marcou a realização da Semana de Arte Moderna de 1922.



Questão 12

Na teoria geral do Estado distinguem-se, embora nem sempre com uma clara linha demarcatória, as formas de governo dos tipos de Estado. Na tipologia das formas de governo, leva-se mais em conta a estrutura de poder e as relações entre os vários órgãos dos quais a constituição solicita o exercício do poder; na tipologia dos tipos de Estado, mais as relações de classe, a relação entre o sistema de poder e a sociedade subjacente, as ideologias e os fins, as características históricas e sociológicas. As tipologias clássicas das formas de governo são três: a de Aristóteles, a de Maquiavel e a de Montesquieu. (BOBBIO, 1987, p. 104).

De acordo com o texto e com os conhecimentos sobre formas de governo e estruturas de poder político, são verdadeiras as proposições

- (01) Monarquia, aristocracia e democracia são formas de governo definidas por Aristóteles, a partir do conhecimento da diversidade política existente nas cidades-Estado da antiga Grécia.
- (02) A divisão de poderes fundamentou a organização da primeira Constituição republicana brasileira, promulgada em 1891, demonstrando a influência da teoria política de Montesquieu.
- (04) O pensamento político de Montesquieu opunha-se à estrutura do Estado absolutista e propiciou as bases do Estado Liberal.
- (08) As “razões de Estado”, concebidas como valor político acima de qualquer outro ideal, foi um princípio defendido por Maquiavel, considerado o fundador da moderna ciência política.
- (16) O modelo de república liberal idealizado por Maquiavel é reconhecível nas formas de governo dos países que, na contemporaneidade, constituem o denominado Grupo G8.
- (32) Aristóteles elaborou o projeto político responsável pela unificação política da Grécia dentro do modelo de tirania temporária.
- (64) Montesquieu privilegiava o Poder Executivo, em detrimento dos demais poderes, razão do seu distanciamento do pensamento político e filosófico de Maquiavel.



Questão 13

Hino ao “Dois de Julho”

Nasce o sol a Dois de Julho
Brilha mais que no primeiro
É sinal que neste dia
Até o sol é brasileiro!

- 5 Nunca mais o despotismo
Regerá nossas ações
Com tiranos não combinam
Brasileiros corações!
(TITARA; BARRETO, 2009, p. 4).

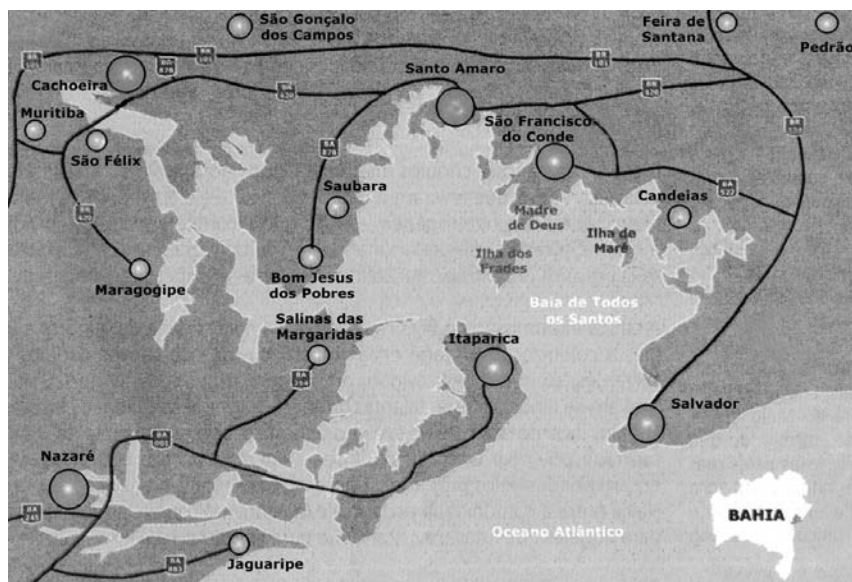
Elevado recentemente à condição de Hino Oficial do Estado da Bahia, o Hino ao Dois de Julho, de autoria de Ladislau dos Santos Titara, foi cantado pela primeira vez em 1846, no Teatro São João, em Salvador. Nos versos de sua primeira estrofe e no estribilho, estão contidas alusões a fatos e aspirações presentes nas classes dominantes urbanas da Bahia da época.

A análise desse hino, associada aos conhecimentos dos fatos históricos que envolveram as lutas pela independência, permite afirmar:

- (01) O Dois de Julho de 1823 representa o ponto culminante e a vitória da resistência dos habitantes do Recôncavo baiano contra a pressão recolonizadora do governo português sobre o Brasil.
- (02) “Nunca mais o despotismo” (v. 5) é um verso que se identifica com o despotismo esclarecido europeu, que se transferiu para o Brasil na figura da rainha D. Maria I.
- (04) As “nossas ações” (v. 6), regidas pelo despotismo, diziam respeito ao colonialismo e ao monopólio comercial português, que controlara o mercado colonial em seu próprio benefício.
- (08) A ingerência das Cortes Portuguesas, na Regência do Príncipe D. Pedro, expressava uma ação política de Portugal ditada pelo despotismo colonialista.
- (16) A expressão “tiranos” (v. 7), aludidos no texto, diz respeito à tirania da pressão das classes populares, que exigiam maior participação política por meio de eleições livres.
- (32) A história do Brasil, apesar do desejo demonstrado pelo autor do hino, registrou momentos de despotismo e tirania, em períodos posteriores, vividos na instalação de governos ditatoriais de composição civil e de composição militar.
- (64) O movimento pela independência da Bahia, à semelhança da Proclamação da República de 1889, no Rio de Janeiro, caracterizou-se por se desenrolar distante do povo, sendo, portanto, uma conspiração de elite.



Questão 14



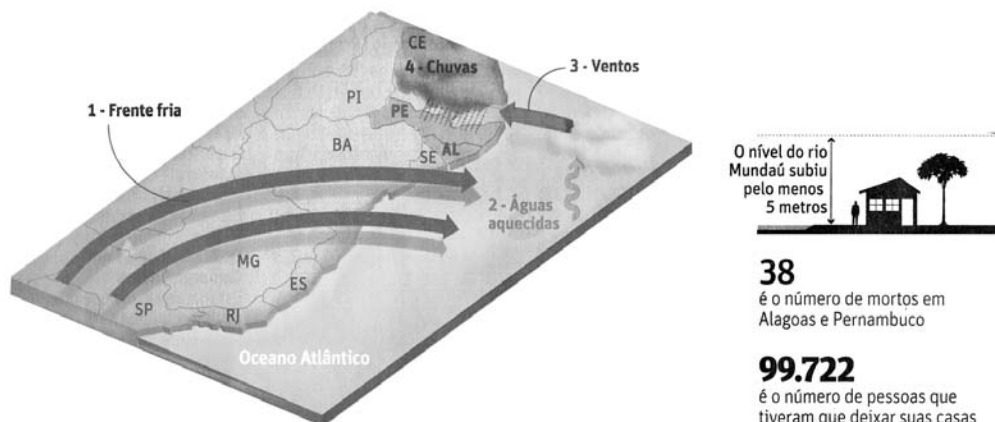
A ilustração da “Rota da Independência” destaca localidades que alcançaram expressão econômica na história da Bahia, no período compreendido entre o século XVI e o século XX.

Sobre essas localidades, é correto afirmar:

- (01) A cidade do Salvador, localizada estrategicamente na margem oriental de um importante acidente geográfico do litoral baiano, ocupa uma posição peninsular que serviu de abrigo para o seu porto e para a história do seu povoamento.
- (02) A área focalizada na ilustração teve, no século XVI, sua importância associada à conquista, ocupação territorial e gradual dizimação das tribos indígenas pelos portugueses.
- (04) As monoculturas do algodão e do fumo, instaladas nessa região, desde o século XVIII, impediram a produção de gêneros de abastecimento alimentício, o que tornou Salvador uma cidade completamente dependente do mercado internacional.
- (08) A Ilha de Itaparica foi um ponto estratégico para a fixação dos portugueses, no ataque à cidade do Salvador, no período das guerras de independência, sendo ocupada por eles até a metade do século XIX.
- (16) Uma promissora indústria de tecidos se desenvolveu na região de Cachoeira, nos meados do século XIX, alimentada por capitais alemães, que aí construíram fábricas que dinamizaram a economia local, após a decadência da produção de açúcar.
- (32) A região que compreende Madre de Deus e São Francisco do Conde beneficia-se, atualmente, com a presença da indústria petrolífera, instalada na região, após 1939, quando ocorreu a descoberta do petróleo em um pequeno poço, perfurado na área suburbana de Salvador conhecida como Lobato.
- (64) A Ilha de Itaparica, o lagamar do Iguape e a vila de Madre de Deus constituem-se postos avançados de exportação da produção industrial produzida pelo Polo Petroquímico de Camaçari desde a década de 50 do século passado.



Questão 15



Chuva destrói 11 400 casas em Alagoas

Com base na ilustração e nos conhecimentos sobre o clima e demais características do espaço geográfico da Região Nordeste do Brasil, pode-se afirmar:

- (01) A situação de calamidade, provocada pelas chuvas torrenciais ocorridas recentemente, fora da época do período chuvoso, no litoral ocidental da Região Nordeste, foi potencialmente fortalecida pela grande umidade sobre o oceano, trazida pelos ventos do oeste.
- (02) As localidades situadas nos vales foram as mais atingidas pelas tragédias ambientais proporcionadas pelas chuvas, quando, além de solos bastante encharcados, açudes e barragens suplantaram o limite máximo de sua capacidade.
- (04) O poder de força e destruição da correnteza de um rio, após sucessivos dias de fortes chuvas será maior, quanto maior for a distância percorrida pelas águas, da desembocadura para as cabeceiras, efetuando, assim, um processo normal da natureza.
- (08) A remoção da vegetação nas áreas de várzeas, cedendo lugar à ocupação por cidades e plantações, traz como consequência o assoreamento dos rios, que concorre para a intensidade das inundações.
- (16) A cidade de Salvador situa-se na rota de passagem de frentes frias que migram do sul do país em direção ao Nordeste, no entanto, seu sítio urbano não oferece grandes problemas ambientais como aqueles existentes em outras metrópoles do país.
- (32) A submersão de bairros inteiros, durante enchentes descomunais, traz problemas que só aparecem após o rebaixamento das águas, tais como as epidemias e a desorganização de segmentos da sociedade.
- (64) A irregularidade das chuvas, as altas temperaturas e a pobreza dos solos foram fatores que, desde o Período Colonial, prejudicaram a produção econômica no Nordeste, sendo responsáveis, também, pela pobreza e pelo atraso econômico dessa região, nesse mesmo período.



Questão 16

Sobre os movimentos sociais, na história do Brasil, que têm como ponto comum a questão da pobreza, é correto afirmar:

- (01) O conflito conhecido como “Guerra dos Emboabas” representou um choque de interesses entre trabalhadores livres pobres e os grandes proprietários de lavras e casas de fundição do ouro, na região das minas.
- (02) A chamada “Guerra da Cisplatina”, ocorrida no Primeiro Reinado, resultou do confronto entre tribos indígenas da região do Prata e fazendeiros brasileiros que ocupavam aquele território.
- (04) O termo “cabano” designava uma grande população miserável de mestiços, brancos pobres e índios destribalizados, que participaram do levante armado conhecido como Cabanagem, na Província do Grão-Pará.
- (08) A Balaiada, ocorrida na Província do Maranhão, no Período Regencial, é considerada um movimento social que expressava, de forma violenta e desorganizada, a insatisfação de camadas populares constituídas por negros aquilombados e mestiços contra o poder das elites provinciais.
- (16) Os movimentos sociais ocorridos no Brasil, entre os séculos XIX e XX, têm como ponto comum sua ligação ideológica com o socialismo marxista.
- (32) A Revolta da Chibata diz respeito ao movimento que condenava o espancamento de escravos que trabalhavam nos navios da Marinha Brasileira, no século XIX.
- (64) A Revolta da Vacina, ocorrida no Rio de Janeiro, em 1904, foi favorecida pelo clima de descontentamento que se alastrou entre a população pobre, ao ser desalojada do centro da cidade para dar lugar ao projeto de modernização da então capital da República.



Questão 17

Em referência ao processo político-partidário na República brasileira, do período pós-1930 até os dias atuais, é correto afirmar:

- (01) A recomposição do poder das velhas oligarquias estaduais verificou-se durante o período do governo provisório, pós-revolução de 1930, a exemplo do ocorrido no Rio Grande do Sul, com a Revolução Federalista.
- (02) A inquietação política permaneceu no país, agravada pela influência ideológica de movimentos comunistas e fascistas, apesar da promulgação da Constituição de 1934.
- (04) A aliança da política externa do Estado Novo, com a URSS (União Soviética), no período que antecedeu à Segunda Guerra Mundial, levou à expulsão do país, no citado período, de alemães, judeus e comunistas.
- (08) O crescimento acelerado da população, a reforma agrária, a urbanização e a industrialização foram fatores que contribuíram para aumentar a influência dos senhores de terra no que se refere ao comportamento político da população residente no atual “Polígono das Secas”.
- (16) O ditador Getúlio Vargas, por ser extremamente popular entre as classes trabalhadoras e grandemente festejado nas suas aparições públicas, pode ser classificado como um governante populista.
- (32) A forma de governo republicana presidencialista que vigora no Brasil foi confirmada mediante um plebiscito, ou seja, uma consulta popular apresentada à nação, em 1993, que escolheu entre a monarquia e a república, logo após o processo de “impeachment” do presidente Fernando Collor de Mello, na vigência do governo de Itamar Franco.
- (64) O pluripartidarismo, adotado na política brasileira após 1945, refletia os interesses do extinto Estado Novo (PSD e PTB), das elites e das classes médias (UDN) e dos comunistas aliados a Getúlio Vargas (PCB).



Questão 18

Até o início do século XX, a economia brasileira era baseada essencialmente em atividades primárias, como o extrativismo vegetal e mineral e as atividades agrícolas de exportação. A população era predominantemente rural e os poucos núcleos urbanos existentes localizavam-se, a maior parte deles, na faixa litorânea. Um efetivo processo de urbanização só ocorreria no Brasil, a partir da década de 1930, quando o Estado passou a incentivar a criação de indústrias nos centros urbanos maiores, sobretudo em São Paulo e Rio de Janeiro.

O século XX marca praticamente uma simultaneidade entre os processos de urbanização e industrialização no Brasil, principalmente a partir do segundo semestre do século passado, com destaque para as décadas de 1950 e 1970.

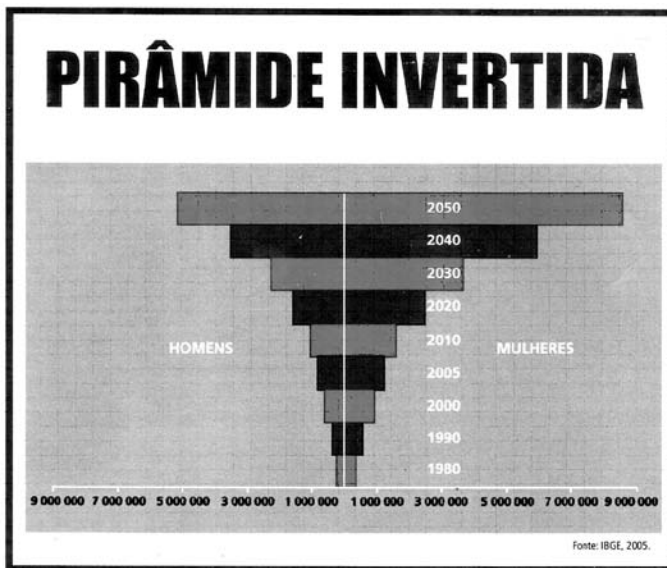
Devido a uma série de fatores socioeconômicos, o Sudeste passou a contar, ao mesmo tempo, com o maior desenvolvimento industrial e econômico, bem como a localização dos maiores centros urbanos do Brasil. São Paulo e Rio de Janeiro continuam a centralizar as decisões, principalmente de ordem econômica, já que abrigam as sedes das grandes empresas nacionais e estrangeiras. Em contrapartida, crescem aceleradamente as cidades médias, relacionadas principalmente ao fenômeno de interiorização do crescimento econômico do país. (BOLIGIAN, 2004, p. 380).

Com base na análise do texto e nos conhecimentos sobre a industrialização e a urbanização no Brasil, pode-se afirmar:

- (01) A população urbana, na sociedade brasileira da República Velha, era mais numerosa que a rural, enquanto a população escrava vivia mais que a população livre.
- (02) O setor de bens de consumo, nos pós-anos 30 do século passado, encontrava-se nas mãos dos empresários, ao tempo em que passou a existir, nesse mesmo período, um setor de indústria de base a cargo do Estado.
- (04) A urbanização e a industrialização, no Brasil, ocorreram antes e mais rapidamente que nos países desenvolvidos da Europa e da Ásia.
- (08) Os últimos anos da década de 50 do século XX apresentaram um grande crescimento urbano-industrial, graças à política de metas do governo de Juscelino Kubitschek.
- (16) O fim da década de 70 e o início dos anos 90 do século passado registraram a desconcentração regional e inter-regional das indústrias, que atingiu basicamente a região Sudeste, em particular a grande São Paulo.
- (32) As áreas financeiras, de desenvolvimento de novas tecnologias e de indústrias estratégicas tendem a continuar se concentrando nas metrópoles globais (São Paulo e Rio de Janeiro), e os investimentos mais dinâmicos passam a ocorrer, principalmente, nas demais áreas industrializadas do Sudeste e do Sul.



Questão 19



Com base nos conhecimentos relativos à representação demográfica e, mais particularmente, à evolução e à distribuição espacial da população brasileira, é correto afirmar:

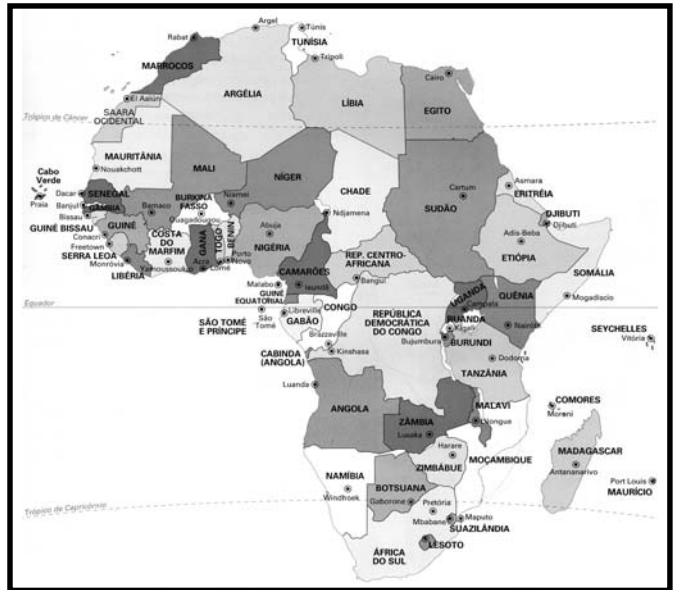
- (01) A pirâmide etária invertida possibilita a realização de uma previsão referente ao rejuvenescimento da população, atrelada à aceleração do crescimento populacional, ou seja, pode-se deduzir que, a longo prazo, haverá uma ampliação do número de jovens no país.
- (02) A queda da fecundidade se deve às transformações econômicas e sociais que se acentuaram na segunda metade do século XX, com a urbanização, o avanço da medicina, da educação e o maior acesso das mulheres aos métodos contraceptivos.
- (04) A distribuição da população no território brasileiro é muito desigual, sendo que a principal característica de seu perfil demográfico é a concentração populacional, sobretudo no Sudeste, no Sul e nas áreas metropolitanas.
- (08) O acelerado crescimento populacional brasileiro elevou a população absoluta e relativa, no decorrer do século XX e início do século XXI, transformando o Brasil em um país bastante povoado.
- (16) A redução da mortalidade infantil, revelada nos levantamentos mais recentes do Instituto Brasileiro de Geografia e Estatística (IBGE), é atribuída, sobretudo, às recentes campanhas de vacinação.
- (32) A participação das adolescentes na fecundidade total do país vem decrescendo nas últimas três décadas, e o índice de mortalidade de mulheres, relacionado à problemas durante a gestação e o parto, apresenta-se insignificante.
- (64) A expectativa de vida da população cresceu, sendo maior a longevidade das mulheres e, nas últimas décadas, esse envelhecimento está mudando o perfil da pirâmide etária brasileira.

Questão 20

I.



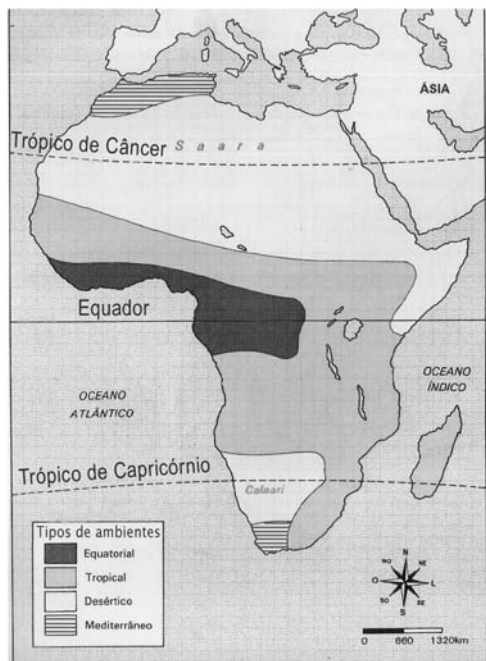
II.



Com base na comparação entre as ilustrações I e II e nos conhecimentos sobre os contextos históricos que produziram os movimentos de independência na América Latina e na África são verdadeiras as proposições

- (01) Ambos os movimentos ocorreram no contexto de mudanças no interior do capitalismo: do colonialismo para as bases do imperialismo em I, e do imperialismo para o neo-imperialismo em II.
- (02) Os movimentos de libertação contra um único dominador — a Espanha —, indicados em I, levaram à organização de repúblicas democráticas em todo o continente, nas três primeiras décadas do século XIX.
- (04) O grande fracionamento político pós-independência, registrado em II, resultou da ação de grupos nacionalistas defensores da retomada e preservação do estilo de vida tribal em todo o continente.
- (08) I e II registram movimentos nascidos e fortalecidos em situações de crise de seus países dominadores: em I, a invasão napoleônica na península Ibérica; em II, o envolvimento das nações imperialistas na Segunda Guerra Mundial.
- (16) As Guianas e o Uruguai, não destacados em I, só foram organizados como países autônomos após a Segunda Guerra Mundial, quando se libertaram do domínio político dos Estados Unidos.
- (32) Cabo Verde, Guiné Bissau, Angola e Moçambique, territórios de dominação portuguesa até 1975, obtiveram sua independência ao longo de um pacífico processo de negociação, do qual nasceram relações de cooperação e parceria militar com o antigo dominador.
- (64) A África (II), em relação à América Latina (I), possui maior número de países, superfície e população, sendo que a maior parte desses blocos geopolíticos se encontra nas latitudes intertropicais e possui vastos recursos naturais.

Questão 21



Marcada historicamente pelo regime do Apartheid — vigente de 1948 a 1994 —, que segregou social, política e economicamente os negros, a nação foi palco de uma importante virada. Hoje, todos, não importa a cor, erguem juntos o país mais rico do continente. Só na construção de cinco estádios e na infraestrutura das cidades que receberam as partidas da última Copa do Mundo, o governo investiu 1,1 bilhão de dólares. A África do Sul, é importante destacar, não é o único país em crescimento no Continente.

Já é senso comum imaginar a África apenas como um conglomerado de países cobertos por vastas áreas, abrigando animais selvagens, populações que sofrem com a miséria, epidemias, fome, secas, economias falidas e governos corruptos. De fato, isso tudo ainda existe por lá, mas não pode representar o retrato de um continente tão grande e variado. Houve mudanças: a população é cada vez mais urbana, o número de países democráticos aumentou e existem diversas economias em crescimento. Não é à toa, portanto, que o continente tenha sediado pela primeira vez um evento tão esperado pelo público mundial e que movimentou bilhões de dólares. (MARTINS, 2010, p. 41).

A análise do mapa e do texto, associada aos conhecimentos sobre a África, permite afirmar:

- (01) O continente africano se localiza, em sua maior parte, submetido às condições de tropicalidade, detendo uma simetria climática e de vegetação nos dois hemisférios, em virtude das características proporcionadas pelo relevo, entre outros fatores.
- (02) A África se assemelha à figura geométrica de um triângulo, sendo o vértice direcionado para o sul do Equador, onde, na extremidade, situa-se o país mais meridional, que é a República da África do Sul.
- (04) A expressão “apartheid”, que surgiu para substituir “segregation”, tornou-se bastante impopular, pois sua doutrina significava “desenvolvimento separado”, tendo esse regime de segregação racial terminado com a primeira eleição multirracial na África do Sul, em meados da década passada.
- (08) A República da África do Sul é o principal produtor mundial de ouro, diamante, cobre e urânio, tem um mercado nacional amplo, e sua posição geográfica é próxima dos principais mercados mundiais.
- (16) Alguns países africanos atrasados economicamente se destacam, como Angola, que se tornou o maior exportador de petróleo do continente depois de ter passado, aproximadamente, 40 anos em guerra civil.
- (32) A presença de grande número de imigrantes chineses, japoneses e indianos, na República da África do Sul, modificou o cenário étnico do país, sendo responsável pelo gradual desaparecimento da população negra e pela expansão significativa da população mestiça.
- (64) A exposição do continente, provocada pela Copa do Mundo de 2010, permitiu ver as marcas dos desertos, das florestas, da pobreza e dos conflitos, observando-se, contudo, uma África com países mais democráticos e com rápido processo de urbanização, integrando-se à nova ordem econômica.



Questão 22

Pouco antes das cinco da tarde de 12 de janeiro de 2010, o chão do Haiti tremeu violentamente, com especial intensidade na região da capital do país, Porto Príncipe. Em apenas um minuto, o terremoto de 7 pontos na escala Richter derrubou 70% das construções da cidade. [...] Aquele minuto fatal foi apenas o primeiro de um longo período de desespero. Com mais de 50 abalos secundários, ocorridos nas semanas seguintes — um deles de magnitude 5,9 —, mais paredes e lajes desabaram. Sistemas de comunicação, hospitais, aeroportos, redes de água e de energia elétrica — tudo foi destruído ou seriamente danificado. [...]

Pouco mais de um mês após a tragédia que atingiu o Haiti, o Chile também foi vitimado por um terremoto. Na madrugada de 27 de fevereiro [2010], a região centro-sul do país sentiu o violento tremor de terra, que atingiu 8,8 pontos na escala Richter. O terremoto ocasionou um “tsunami” (onda gigantesca) na costa chilena, causando estragos e mortes em muitas cidades. [...]

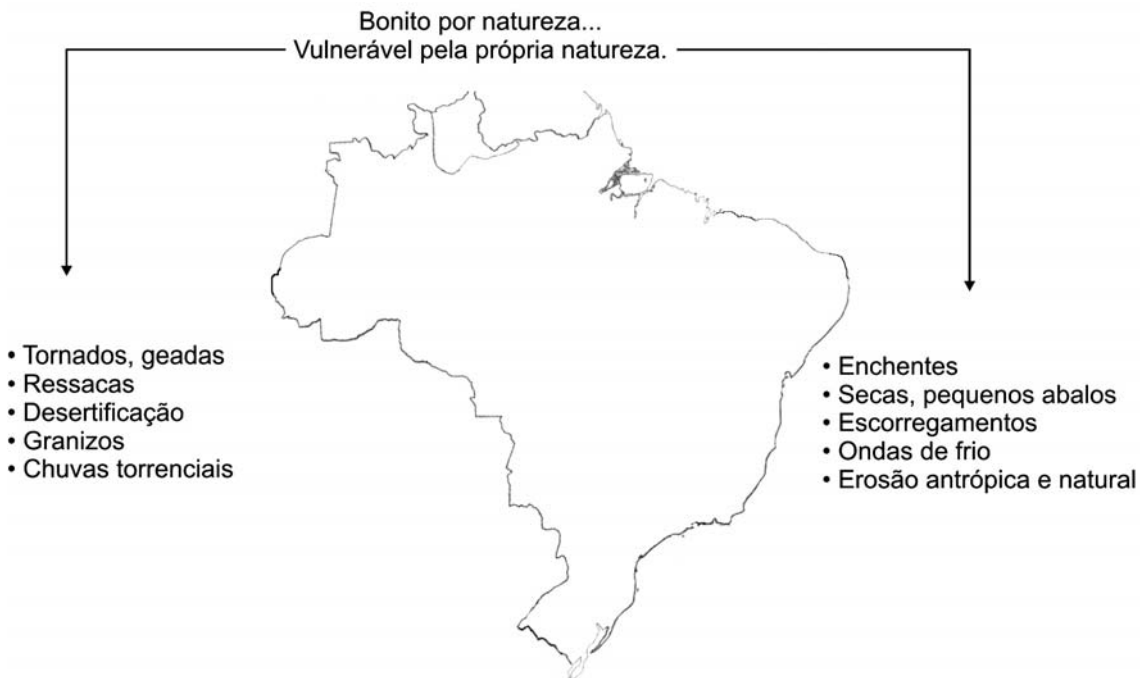
Apesar de grande magnitude — é o sexto maior abalo sísmico já registrado no mundo —, o terremoto do Chile causou muito menos destruição e mortes do que o do Haiti. (VENTUROLI, 2010, p. 46-47).

Com base na análise do texto e nos conhecimentos sobre o Chile e o Haiti, é correto afirmar:

- (01) O Chile é um país sul americano, situado, em grande parte, entre a Cordilheira dos Andes e o Oceano Pacífico, enquanto o Haiti ocupa a porção oeste da ilha de Hispaniola, no mar do Caribe.
- (02) O Chile está localizado numa faixa geologicamente denominada de cratônica sul americana, susceptível a inúmeros episódios sísmicos e vulcânicos, enquanto o Haiti está posicionado no Caribe, no centro da placa tectônica de Nazca, estando frequentemente sujeito à ocorrência de terremotos e de “tsunamis”.
- (04) Os dois países, por estarem localizados em regiões periféricas de placas tectônicas, estão mais vulneráveis à ocorrência de fenômenos sísmicos, cuja ação devastadora será tanto maior quanto menor for a distância e a profundidade do epicentro.
- (08) O Chile detém o melhor índice de Desenvolvimento Humano (IDH) da América do Sul e a maioria da população vive na parte central do país, sendo que mais de 25% encontram-se na região metropolitana da capital, Santiago.
- (16) A predominância da população negra no Haiti decorre de sua formação histórica, colônia francesa do fim do século XVII ao início do século XIX, dedicada à produção do açúcar e do algodão, com base no trabalho escravo negro-africano.
- (32) O terremoto ocorrido no Haiti, precedido de um “tsunami”, destruiu sua capital e ceifou inúmeras vidas, porém o país está conseguindo restabelecer suas instituições básicas, graças ao comando articulado das tropas estrangeiras e da Organização das Nações Unidas (ONU).
- (64) O objetivo das tropas que chegaram ao Haiti, em meados desta década — Missão de Estabilização das Nações Unidas no Haiti (Minustah), sob o comando militar do Brasil, é de ajudar o país a solucionar os problemas políticos, socioeconômicos e de segurança interna.



Questão 23



Reconhecido internacionalmente por suas belezas naturais, o Brasil, nas últimas décadas, vem sendo atingido, cada vez mais, por inúmeros desastres naturais de grande intensidade.

Com base na ilustração, nas informações e nos conhecimentos sobre os aspectos ambientais do país, é correto afirmar:

- (01) A Região Sul é a mais susceptível à maior diversidade e frequência de desastres naturais, ao longo de quase todo o ano, em função da sua posição latitudinal, estando localizada entre dois ambientes zonais bem distintos.
- (02) A grande extensão territorial do país permite constatar, em um só dia e simultaneamente, contrastes, como ondas de frio e de calor excessivos, entre o norte e o sul, e geadas e grandes ressacas, entre o leste e o oeste, respectivamente.
- (04) A forma de relevo exuberante, recoberto por araucárias, representada pelos conjuntos serranos da Mantiqueira, do Mar e da Chapada Diamantina, que integram o cenário paisagístico do país, é denominada de domínio morfoclimático das superfícies interplanálticas.
- (08) As mudanças repentinas produzidas pelo clima, principalmente no verão, podem deixar grande rastro de destruição para a sociedade, a exemplo dos tornados, que são formados a partir da elevação acentuada da pressão atmosférica, fazendo com que o vento passe a desviar-se de si mesmo.
- (16) A maioria dos rios brasileiros é de regime fluvial austral, o que reflete diretamente na variação dos seus débitos, a exemplo dos rios da Região Centro-Oeste que, no verão, apresentam grandes enchentes que provocam inundações nas áreas ribeirinhas.

- (32) A ocupação desordenada nas áreas urbanas de relevo acidentado tem propiciado a ocorrência de escorregamentos nas encostas íngremes, mesmo em dias posteriores às fortes chuvas.
- (64) O processo de desertificação que se instalou, nas últimas décadas, por todo o semiárido brasileiro, revela, acima de tudo, a gravidade de um problema ambiental que foi imposto pela natureza, em que os sintomas ganham dimensões drásticas no plano socioeconômico da região.



Questão 24

QUIRGUISTÃO



O governo quirguiz confirma 223 mortes e 1971 pessoas feridas nos dois lados do pior episódio de violência étnica no empobrecido país da Ásia Central, desde o colapso da União Soviética. Os números oficiais incluem somente as mortes registradas nos maiores hospitais.

A ONU estima que 400 mil pessoas tenham fugido de casa por causa da violência. Entidades de ajuda internacional se apressam para levar ajuda às vítimas dos distúrbios. (DISPUTA..., 2010, p. B11).

A partir das informações contidas na ilustração e no texto e com base nos conhecimentos sobre cultura, diversidade cultural e conflitos étnicos no mundo atual, é correto afirmar:

- (01) Os conflitos étnicos são provocados pelas disparidades econômicas entre as classes sociais, as quais, uma vez superadas, determinam também a superação desses conflitos.
- (02) A ilustração sugere que as fronteiras políticas na Ásia Central são estabelecidas a partir das etnias predominantes nas diferentes regiões, o que não exclui a presença de grupos étnicos minoritários e dominados.
- (04) A geopolítica atual do continente africano apresenta uma divisão de fronteiras organizadas a partir da imposição de interesses das nações imperialistas, sem levar em conta as tensões interétnicas dentro dessas fronteiras.
- (08) Povos africanos trazidos para o Brasil foram facilmente submetidos ao cativeiro, porque falavam a mesma língua, fator de identificação de todas as etnias aqui escravizadas.

-
- (16) O Afeganistão, localizado em território montanhoso e desértico, tem sido cenário do encontro de culturas e etnias, ao longo dos séculos, sendo atualmente objeto de estranhamento por parte dos países ocidentais, em razão de aspectos peculiares de sua cultura, marcada profundamente por traços religiosos.
- (32) O colapso da URSS, nos anos 90 do século passado, e a desagregação político-econômica daí resultante favoreceram a expansão da violência na região, permitindo a ocorrência de altos índices registrados no texto.
- (64) O continente europeu, por apresentar um elevado nível de civilização, já superou as dificuldades de convivência entre etnias diferentes, repudiando, com firmeza, ações de intolerância e de xenofobia contra grupos de culturas diferentes, estabelecidos em seu território.



Questão 25

Não há uma definição de terrorismo que seja aceita por toda a comunidade internacional. Há diversas acepções, que variam conforme o propósito das ações e o entendimento sobre o tema. Em comum, esses conceitos apresentam o uso da violência como motivação política, que os difere das ações unicamente criminosas, motivadas por lucro ou por desvios de comportamento [RAMOS JR., 2003]. Essa violência se realiza no âmbito psicológico dos indivíduos e objetiva destruir o moral de suas vítimas. Seu efeito é um pavor incontrolável. (WOLOSZYN, 2006).

Contradições e conflitos envolvem países com diferentes orientações político-ideológicas e/ou rivalidades econômicas.

A partir da análise do texto e dos conhecimentos sobre a utilização do terrorismo como arma de guerra, no mundo contemporâneo, é correto afirmar:

- (01) O registro de atos terroristas no mundo atual sugere que se trata de um fenômeno de caráter nacional e internacional, executado por motivações políticas e/ou religiosas, que visa desestabilizar o sistema político a que se opõe.
- (02) A violência urbana, associada ao tráfico de drogas, difere da violência produzida pelo terrorismo, por carecer de motivação ideológica.
- (04) A guerrilha urbana que marcou cidades de grande porte, no Brasil dos anos mais duros da ditadura militar, foi classificada pelos governos da época como “terrorismo” e, para combatê-lo, incentivavam a delação através de ameaças que também aterrorizavam a população.
- (08) Pessoas acusadas de atuar em ações terroristas contra os Estados Unidos têm sido sistematicamente recolhidas à base norte-americana de Guantánamo, em Cuba, que tem sofrido denúncias de violação contra os direitos humanos.
- (16) O terrorismo, no entendimento radical de minorias secularmente dominadas, significa uma arma legítima de luta pela autoafirmação e autonomia.
- (32) A ação sistemática do terrorismo branco, praticado pelos países colonialistas na África, retardou o reconhecimento da independência das excolônias africanas, nos anos 60 do século passado.
- (64) Ações terroristas de motivação religiosa são específicas de grupos neonazistas, comunistas e budistas, que atuam em áreas de conflito na China contemporânea.



Questão 26

I.



II.



III.



Com base nas ilustrações e nos conhecimentos sobre as diversas formas de representação da Terra, identifique as proposições verdadeiras.

- (01) A designação de “portulanos” era aplicada aos mapas da Alta Idade Média, que já indicavam, com precisão, a posição do continente americano e o contorno exato do continente africano até o extremo sul do Cabo das Tormentas.
- (02) Em **I**, pela maneira de representar o mundo, pode-se perceber que a Argélia é um país antípodas do Brasil, ou seja, ambos possuem estações do ano opostas, embora tenham posições hemisféricas iguais.
- (04) Em **I**, pode-se constatar que a Eurásia e a África possuem maior quantidade de terras contínuas no sentido das latitudes, enquanto o continente americano tem maior extensão no sentido das longitudes.
- (08) Em **II**, a projeção cartográfica é a azimutal equidistante, muito utilizada para definir rotas aéreas, o que elimina a visão eurocêntrica de ver o mundo, comumente representada nos mapas mundi.
- (16) Em **III**, pode-se visualizar a costa ocidental das Américas, banhada pelo Pacífico oriental, localizada no Hemisfério Ocidental, enquanto toda costa oriental da Ásia e da Austrália é banhada pelo Pacífico ocidental, localizado no Hemisfério Oriental.
- (32) Em **III**, é destacado o papel hegemônico da superpotência estadunidense no quadro geopolítico do Extremo Oriente, onde a China, em especial, lidera o bloco dos países de grande prosperidade econômica, chamados de Tigres Asiáticos.
- (64) Em **I**, **II** e **III**, é possível perceber que, em cada tipo de representação do mundo, há deformações consideráveis em relação à realidade e, portanto, o globo terrestre é o instrumento que melhor retrata a esfericidade da Terra.



Questão 27

O oceano é uma enorme máquina térmica. O sol aquece-o nas zonas tropicais e o calor assim armazenado na água é restituído à atmosfera nas latitudes mais elevadas, o que o arrefece. É deste modo que se produzem as correntes oceânicas, [...] transporta igualmente as substâncias dissolvidas na água, tais como o sal ou o carbono. [...]

O sistema oceano-atmosfera apresenta todas as características de um sistema interligado: o oceano reage às variações dos seus impulsos, mas com a sua dinâmica própria; por reflexo, estas variações afetam a atmosfera. (MINSTER, 1994, p. 11-75).

Com base nas informações do texto e nos conhecimentos sobre os oceanos e suas características, é correto afirmar:

- (01) As águas oceânicas são bem mais aquecidas nas altas latitudes e, à medida que migram para as baixas latitudes, tornam-se muito frias, formando inúmeras banquisas, que dificultam a navegação.
- (02) O movimento das correntes marinhas superficiais é extremamente influenciado pela ação dos ventos, que passam a deslocar grandes volumes de água em direção contrária ao movimento de rotação da Terra, principalmente nas latitudes intertropicais.
- (04) O movimento das marés ocorre em um só ciclo diário, de subida e descida do nível das águas oceânicas, causado pela passagem momentânea da lua sobre cada paralelo do globo, ocorrendo, assim, em um só dia, uma enchente e uma vazante, separadas pela preamar.
- (08) As últimas décadas vêm sendo caracterizadas pelo intenso processo de poluição dos oceanos, resultante dos derrames de petróleo, da ruptura de oleodutos e de lançamentos de canais efluentes, que alteram o ecossistema marinho, com reflexos no setor pesqueiro.
- (16) A atmosfera reage aos impulsos do oceano e vice-versa, ou seja, sobre as grandes massas de águas frias a pressão atmosférica acima delas é menor, originando os furacões.
- (32) O fenômeno El Niño possui extrema interação com o oceano, e seus reflexos são manifestados em diversas partes do planeta, provocando secas ou chuvas em excesso e afetando a economia de vários países.
- (64) O efeito da maritimidade atribuído ao clima e conjugado às influências de correntes marinhas quentes proporciona a formação de áreas desérticas, na maioria dos continentes em sua porção oriental.



Questão 28

As estradas...

- se cruzam
- se juntam
- dividem ecossistemas
- facilitam o comércio
- facilitam o acesso a vários locais
- reduzem as distâncias



A partir da ilustração e com base nos conhecimentos sobre a natureza e as intervenções antrópicas, são verdadeiras as proposições

- (01) As estradas, apesar de não proporcionarem impacto ambiental, representam uma contingência do mundo moderno, pois elas se multiplicam, aproximam os lugares e, a longo prazo, geram o pleno desenvolvimento social de uma região.
- (02) A derrubada das matas — em grande escala, em áreas de colinas e vales — e a exposição dos solos para o uso de pastagens extensivas aumentam significativamente a evapotranspiração e o volume de chuvas locais, enquanto as amplitudes térmicas diárias passam a ser bem menores.
- (04) As vias de circulação, dentre elas as rodovias, proporcionam o intercâmbio de culturas, ideias, informações e riquezas, ao tempo em que imprimem mudanças no espaço geográfico, na medida em que transformam os sistemas de produção e de consumo.
- (08) O desmatamento em série propicia o empobrecimento do solo e o rebaixamento do lençol freático, resultando, gradativamente, na extinção de nascentes de rios e fontes, enquanto as queimadas contribuem para o aumento de CO₂ na atmosfera.
- (16) Em virtude do progresso alcançado pelos transportes, a distância deixou de ser tão relevante, pois houve uma diminuição no valor da distância-custo e da distância-tempo, que resultou em um crescimento de fluxos de toda natureza.
- (32) O crescimento espacial das grandes cidades, além de modificar a paisagem natural, está relacionado à ampliação da rede viária, e a valorização do preço da terra, entre outros fatores, pelas condições de acessibilidade.
- (64) A retirada de extensas áreas verdes em área de relevo colinoso, para fins de implantação de grandes rodovias, provoca um aumento do processo de lixiviação, gerando certa estabilização das encostas, onde passa a ocorrer um predomínio da infiltração sobre o escoamento da água.



Língua Estrangeira – Inglês

QUESTÕES de 29 a 35

INSTRUÇÃO: Assinale as proposições verdadeiras, some os números a elas associados e marque o resultado na Folha de Respostas.

QUESTÕES de 29 a 31

DR. OZ: HOW TO LIVE LONG AND WELL



Dr. Mehmet Oz is a heart surgeon, and longtime resident healer on *The Oprah Winfrey Show*. Last year, he launched his own daily TV show in the U.S., *The Dr. Oz Show*. He was asked what he has learned from his years answering health questions.

What advice do people never take?

- 5 – Maintain muscle mass. Frailty is a killer, and it can start very early in life. By the time you're 50, you're getting hunched over (start curving your back and shoulders forward); even by 40, you're putting on weight because fat burns fewer calories than muscle does. You need to get some arduous daily physical activity, at the gym or just by doing some serious gardening. Yoga and tai chi are great for this, by the way.
- 10 – Done right, they help build strength.

What advice do you yourself have the most trouble following?

- I have a really difficult time meditating. I used to try to rest my mind when I was on the treadmill, but I kept jumping off to jot down some great idea that was actually not great but seemed like it when I was running as fast as I could. What works for me is yoga; I do it every morning.
- 15 –

How will you stay healthy, doing the TV show five days a week on top of surgery and everything else?

- I've tried to engineer things so that it's easy for me to do the right thing. I have exercise equipment in front of the TV. I need to watch *Oprah* every day, so I run on the elliptical trainer while I watch it. During the commercials, I do my weight work. It sounds dumb but I get my workout in.
- 20 –

What are the two most important things people should do to keep themselves young?

- Walk. When you can't walk a quarter mile in five minutes, your chance of dying within three years goes up dramatically. Second most important is building up a community — avoiding isolation. Because if your heart doesn't have a reason to keep beating, it won't.
- 25 –

PERI, Camille. DR. OZ: how to live long and well. *Reader's Digest*, Iowa, Sept. 9, 2009, p. 78.

Questão 29

De acordo com o Dr. Oz, os requisitos necessários para uma vida jovem e saudável são os citados nas seguintes proposições:

- (01) Formar um círculo de amizades.
- (02) Procurar manter a massa muscular.
- (04) Fazer intensos exercícios físicos diariamente.
- (08) Evitar exercícios com peso, em academias de ginástica.
- (16) Praticar exercícios diários de meditação no início da manhã.
- (32) Dar preferência a atividades físicas realizadas ao ar livre.
- (64) Caminhar, pelo menos, cerca de quatro milhas cinco vezes por semana.

Questão 30

São afirmações verdadeiras sobre o Dr. Oz:

- (01) Pratica ioga diariamente.
- (02) Faz corridas longas duas vezes por semana.
- (04) Atua como cirurgião plástico em sua própria clínica.
- (08) Adora exercitar-se trabalhando no jardim de sua casa.
- (16) Tem, atualmente, seu próprio programa de televisão.
- (32) Consegue meditar somente enquanto se exercita na esteira.
- (64) Faz musculação durante os intervalos do programa de Oprah Winfrey.

Questão 31

Quanto ao uso da linguagem no texto, é correto afirmar:

- (01) “surgeon” (l. 1) e “questions” (l. 3) exercem função de adjetivo.
- (02) “He was asked” (l. 3) descreve ação na voz passiva.
- (04) “fewer [...] than” (l. 7) está empregado no comparativo de superioridade.
- (08) “engineer” (l. 18) funciona como substantivo.
- (16) “while” (l. 20) introduz uma oração temporal.
- (32) “should” (l. 22) e “can’t” (l. 24) expressam, respectivamente, obrigação e proibição.

QUESTÕES 32 e 33

WHY DO WE SLEEP?



A recent study may have an answer to one of the greatest unsolved mysteries in science — what is the purpose of sleep? The work suggests it's actually about making animals function more efficiently in their environments.

5 – Pythons, bats and giant armadillos are among the longest sleepers at over eighteen hours a day. Human babies need sixteen hours, and most of us probably feel we need around eight hours sleep to function well.

Professor Jerry Seigel from the University of California, Los Angeles, conducted a study of the sleep times of a broad range of animals and found that they vary widely. Some, like migrating birds, can survive long periods without sleeping at all.
10 – He believes that shows sleep evolved to conserve energy. Jerry Seigel: “It’s animals that are needlessly active that will not survive, but animals that are most efficient and use their waking time to do vital functions, and are otherwise asleep that will survive.”

Sleep helps make best use of limited resources. In humans, when we’re awake,
15 – our brain accounts for 20% of the energy we use when just sitting around. Sleeping also makes us less likely to get injured and less likely to be detected by predators.

STEWART, Jon. *Why do we sleep?* Disponível em: <www.bbc.co.uk/worldservice/learningenglish/language/wordsinthenews/2009/09/090911_witn_sleep.shtml>. Acesso em: 10 jul. 2010.

“armadillos” (l. 4): tatus.

Questão 32

"WHY DO WE SLEEP?" (title)

Constituem respostas verdadeiras para a pergunta em destaque aquelas contidas nos seguintes fragmentos:

- (01) "Phyttons, bats and giant armadillos are among the longest sleepers" (l. 4).
- (02) "Professor Jerry Seigel [...] conducted a study of the sleep times of a broad range of animals and found that they vary widely." (l. 7-9).
- (04) "that shows sleep evolved to conserve energy." (l. 10).
- (08) "Sleep helps make best use of limited resources." (l. 14).
- (16) "Sleeping also makes us less likely to get injured and less likely to be detected by predators." (l. 15-16).

Questão 33

De acordo com o texto, pode-se afirmar:

- (01) O tempo de sono é proporcional ao tamanho do animal.
- (02) Os bebês, geralmente, dormem mais que os morcegos.
- (04) Os animais que dormem muito geralmente têm vida longa.
- (08) O tatu gigante é um dos animais mais dorminhocos que existem.
- (16) Os bebês precisam dormir o dobro de horas que os adultos provavelmente dormem.
- (32) As aves migratórias conseguem sobreviver, ficando acordadas durante longos períodos.

QUESTÕES 34 e 35

CATCHING LONELINESS FROM THE LONELY



It sounds like a contradiction in terms but loneliness is catching. That's the conclusion of a detailed study into people's behavior carried out by teams at three American universities.

5 – It's a medical paradox. People who feel lonely can spread the emotion to others — much like a virus. After poring over data collected from nearly 5,000 people, the researchers concluded that loneliness is more than just a personal feeling, it's an infectious mental condition. This was a statistical rather than medical study, so it doesn't explain how the contagion happens. But what it did find was that the friends of a person describing themselves as lonely were 52% more likely to become lonely themselves, and that their friends were at an increased risk too, even if they didn't know the lonely person.

10 – The study's authors suggest this may be down to the way lonely people behave. A tendency to be wary or mistrustful of others can make their loneliness a self-fulfilling prophecy, as it may drive friends away. This much may seem obvious, but the study
15 – also hints that this behavior can rub off on other people, painting a rather bleak picture of lonely people driving each other into ever greater isolation. Its advice to the lonely — surround yourself with a network of friends, as long as they're not lonely too.

IZZARD, Jack. *Catching loneliness from the lonely*. Disponível em: <www.bbc.co.uk/worldservice/learningenglish/language/wordsintheneWS/2009/12/091202_witn_lonely.shtml> Acesso em: 15 jul. 2010.

Questão 34

De acordo com o estudo mencionado no texto, é correto afirmar:

- (01) A solidão é mais do que um simples sentimento pessoal.
- (02) Estatisticamente, a solidão pode ser considerada uma doença mental infectocontagiosa.
- (04) O indivíduo solitário deve evitar o convívio com pessoas com personalidade muito forte.
- (08) O solitário tende a desconfiar das pessoas e, até mesmo, a rejeitar seus próprios amigos.
- (16) O contágio da solidão já havia sido anteriormente detectado e explicado por outros pesquisadores.
- (32) As pessoas solitárias descrevem seus familiares como indivíduos incompreensíveis e depressivos.

Questão 35

Os termos e/ou expressões transcritos à esquerda que, de acordo com o texto, correspondem ao significado apresentado à direita são os seguintes:

- (01) "spread" (l. 4) — *hide*.
- (02) "poring over data" (l. 5) — *examining the information*.
- (04) "condition" (l. 7) — *disease*.
- (08) "mistrustful" (l. 13) — *confident*.
- (16) "hints" (l. 15) — *suggests*.
- (32) "rub off" (l. 15) — *exclude*.

Língua Estrangeira – Francês

QUESTÕES de 29 a 35

INSTRUÇÃO: Assinale as proposições verdadeiras, some os números a elas associados e marque o resultado na Folha de Respostas.

QUESTÕES de 29 a 32

LA MÉDECINE NATURELLE INDIENNE EN DANGER

L'Inde pourrait payer cher le succès de sa médecine traditionnelle ayurvédique. Le ministre de la santé vient de publier une liste de 359 espèces de plantes menacées d'extinction, en raison de leur utilisation dans cette pharmacopée naturelle. La *sita ashoka* soigne si bien les troubles digestifs qu'elle est en train de disparaître des plaines du nord-est de l'Inde. Quant au *guggal*, qui aiderait à soigner les désordres nerveux, il a pratiquement disparu du pays: l'Inde doit en importer d'Afghanistan.

5 –

Sur les 15000 plantes médicinales recensées dans le pays, 7000 sont utilisées dans la médecine ayurvédique, un savoir-faire traditionnel vieux de plus de mille cinq cents ans. Plus de 80% de la population indienne se soigne encore ainsi. En 1988, l'Organisation mondiale de la santé avait reconnu leur importance dans le système de soins du pays et avait adopté une résolution appelant à "*la sauvegarde des plantes qui sauvent la vie*".

10 –

En l'espace de dix ans, l'Inde a ouvert des dizaines de cliniques ayurvédiques accueillant des touristes du monde entier. Le marché est évalué à 1,2 milliard d'euros et progresse de 8% par an. Mais les plantes sont souvent achetées auprès de communautés locales qui les cueillent dans les forêts sans se soucier de leur conservation. Selon les estimations de la Banque Indienne pour l'Agriculture et le Développement Rural, ce serait le cas pour 90% d'entre elles. "*Malgré des ressources importantes, le secteur des plantes médicinales souffre d'un manque d'investissements dans la recherche et le développement, et d'un marché hors contrôle. La manière dont elles sont récoltées mène à la destruction de la biodiversité*", estime le docteur Kanjilal, de l'Institut du Nord-Est pour les Sciences et les Technologies.

15 –

Le Conseil Indien pour les Plantes Médicinales, créé en 2000 pour sauvegarder celles menacées d'extinction, a déjà commencé à replanter certaines variétés comme le *guggal*. Il soutient financièrement les États qui décident de créer des zones de conservation. Une trentaine existe déjà. Ces initiatives ont aussi pour objectif d'améliorer la qualité de la production de plantes médicinales et des remèdes ayurvédiques.

20 –

25 –

BOUISSOU, Julien. La médecine naturelle indienne en danger. *Le Monde*, Paris, 19 juin 2010. Adaptado.

"soigner" (l. 5) — tratar, cuidar.

"ayurvédique" (l. 8) — aiurvédica; referente a "aiurveda": sistema de medicina tradicional, cujos princípios teóricos remontam aos Vedas (2000 a.C.), ainda vivo nos dias atuais.

"sauvegarde" (l. 11) — preservação.

"se soucier" (l. 17) — preocupar-se.

Questão 29

São afirmações verdadeiras que se depreendem do texto:

- (01) A medicina aiurvédica vem sendo praticada, há mais de cinco milênios, na Índia.
- (02) A medicina natural indiana utiliza-se de uma grande variedade de plantas do país.
- (04) A maioria dos indianos continua utilizando plantas medicinais para tratamentos de saúde.
- (08) A Índia não explora o potencial econômico de suas plantas medicinais no mercado financeiro.
- (16) A OMS reconhece a importância da preservação de certas espécies para a cura de muitas doenças.
- (32) O Banco Indiano para a Agricultura desenvolve pesquisas importantes no setor da medicina natural.
- (64) Os estados indianos que fazem o replantio de certas variedades vegetais em extinção recebem ajuda financeira do governo.

Questão 30

De acordo com a declaração do doutor Kanjilal, no texto,

- (01) não existem recursos destinados à preservação das espécies ameaçadas de extinção.
- (02) o setor das plantas medicinais não conta com investimentos necessários para pesquisas.
- (04) a colheita das plantas medicinais é feita sem qualquer cuidado com a conservação da biodiversidade.
- (08) o Instituto do Nordeste para as Ciências e as Tecnologias é o órgão responsável pelo controle do mercado das plantas.
- (16) o Instituto do Nordeste trabalha em conjunto com o Conselho Indiano, buscando a utilização adequada da farmacopeia natural.

Questão 31

Referem-se aos termos indicados à direita os pronomes transcritos em

- (01) “il” (l. 6) — *guggal*.
- (02) “en” (l. 6) — *pays*.
- (04) “les” (l. 16) — *communautés*.
- (08) “elles” (l. 22) — *plantes*.
- (16) “celles” (l. 25) — *ressources*.
- (32) “qui” (l. 26) — *États*.

Questão 32

Sobre as expressões transcritas, são verdadeiras as informações contidas em (01) “utilisation” (l. 3) — é sinônimo de *emploi*.

(02) “a [...] disparu” (l. 6) — é o *passé composé* do verbo *disparaître*.

(04) “Plus de” (l. 9) — indica uma comparação de inferioridade

(08) “se soigne encore” (l. 9) — na forma negativa é *ne se soigne plus*.

(16) “dizaines” (l. 13) e “trentaine” (l. 27) — indicam um número exato.

(32) “accueillant” (l. 14) — equivale a *qui accueillent*.



QUESTÕES de 33 a 35

COMMENT VOYAGER EN TOUTE SÉCURITÉ

L'été approche, les vacances aussi. Et tous ceux qui auront la chance de partir en voyage, que ce soit en randonnée ou au bord de la mer, dans un pays voisin ou à l'autre bout du monde, dans une grande ville ou en camping, doivent se préparer. Surtout s'ils partent en famille avec de jeunes enfants et des personnes

- 5 – âgées. En résumé, l'improvisation n'est pas convenable. C'est ce qui précise le Dr Véronique Warnod, spécialiste de la médecine d'urgence et elle-même globe-trotter, qui enseigne aujourd'hui à la faculté de médecine de Nice, dans un livre consacré à ce sujet. Elle donne un certain nombre de conseils et de règles à respecter pour que le voyage reste un plaisir pour tous et, en particulier, pour les
- 10 – 2 voyageurs sur 3 qui ne contractent pas d'assurance en cas de problèmes à l'étranger.

- En 2009, environ 900 millions de personnes ont effectué un voyage international. L'augmentation de ce chiffre suit une courbe exponentielle et la médecine des voyages devient de plus en plus un problème de santé publique, qui suscite
- 15 – l'attention de tous les organismes de santé à travers le monde. Entre ces voyages internationaux, 55% ont un but touristique, 15% sont réalisés pour des raisons professionnelles et un nombre croissant de personnes vont retrouver famille et amis dans leur pays natal.

- Or, même pour un voyage “banal”, les individus se trompent souvent sur les
- 20 – risques sanitaires réels. “En général, un voyageur sur deux juge qu'il n'est pas nécessaire de consulter un médecin (entre autres pour les vaccinations) avant le départ”, écrit la spécialiste. “Même les risques de maladies infectieuses sont soit surestimés soit sous-estimés.” Selon les voyageurs, les dangers sont, par ordre décroissant, le paludisme, la turista, le chikungunya, le virus Ebola et le sida, alors

25 – que les risques réels sont le paludisme, l'hépatite A, les infections sexuellement transmissibles, la dengue et la turista. Et 90% des voyageurs se font vacciner contre le tétanos, alors que très peu pensent à se faire immuniser contre l'hépatite A. Toutefois, ce sont les accidents de la route qui restent la première cause de mortalité à travers le monde...

JEANBLANC, Anne. À votre santé. Comment voyager en toute sécurité. *Le Point*, Paris, 19 juin 2010. Disponível em: <<http://www.lepoint.fr/chroniqueurs-du-point/anne-jeanblanc/comment-voyager-en-tou...>> Acesso em: 19 juin 2010. Adaptado.

“se trompent” (l. 19) — enganam-se.

“turista” (l. 24) (diarrhée des voyageurs) — diarreia causada por alimentos mal higienizados.

“chikungunya” (l. 24) — vírus transmitido por mosquitos.

Questão 33

De acordo com o texto, são verdadeiras as seguintes proposições:

- (01) Mesmo as viagens triviais ou de curta duração exigem planejamento por parte dos viajantes.
- (02) A maior parte das pessoas faz um seguro-viagem quando vai ao Exterior.
- (04) O crescimento do turismo internacional vem acarretando uma grande participação da medicina profilática.
- (08) Mais da metade das viagens internacionais tem o turismo como objetivo.
- (16) Muitos viajantes — segundo a doutora Véronique Warnod — não consideram ser necessário procurar um médico ou postos de vacinação antes da partida.
- (32) Os perigos de infecção viral ou bacteriana estão no topo das causas de morte de viajantes.
- (64) Os turistas subestimam os verdadeiros perigos a que estão sujeitos durante uma viagem.



Questão 34

Segundo o texto, as expressões à direita equivalem aos termos transcritos nas proposições

(01) “tous ceux” (l. 1) — toutes les personnes.

(02) “aujourd’hui” (l. 7) — actuellement.

(04) “un certain nombre de” (l. 8) — quelques.

(08) “en particulier” (l. 9) — en privé.

(16) “souvent” (l. 19) — parfois.

(32) “à travers” (l. 29) — au milieu.

Questão 35

Correspondem à circunstância indicada ao lado as expressões transcritas em

(01) “Et” (l. 1) — modo.

(02) “pour que” (l. 9) — finalidade.

(04) “avant le départ” (l. 21-22) — tempo.

(08) “soit [...] soit” (l. 22-23) — alternância.

(16) “alors que” (l. 27) — lugar.

* * *

Língua Estrangeira – Espanhol

QUESTÕES de 29 a 35

INSTRUÇÃO: Assinale as proposições verdadeiras, some os números a elas associados e marque o resultado na Folha de Respostas.

QUESTÕES de 29 a 31

“EL ÉXITO Y EL FRACASO SON HERMANOS GEMELOS”

El fracaso, a veces, puede ser el acontecimiento que permite dar un golpe de timón a la vida. Un buen ejemplo es la experiencia personal de José Luis Montes, autor del libro *El hombre que tuvo la fortuna de fracasar*. Empresario de éxito, después de 20 años trabajando como directivo en compañías multinacionales,

5 – instalado en la cresta de la ola, se estampó de bruces con la derrota. Una circunstancia inesperada para alguien acostumbrado a las mieles del triunfo. Tras vender su empresa y apartarse de los negocios, decidió escalar el Kilimanjaro e iniciar un nuevo camino. Esta vez hacia la felicidad.

Pregunta: De las múltiples enseñanzas que parece haberle regalado el fracaso, ¿cuál diría que es la más valiosa?

10 –

Respuesta: El fracaso, si tienes la valentía de mirarlo de frente, es un inmejorable espejo de nosotros mismos. Aquel que refleja nuestras carencias y debilidades, pero también nuestras fortalezas. Fracasar me ha enseñado a fijar bien los objetivos, a planificar mejor su consecución, a ser más fuerte porque entrenas el músculo del levantarse cuando caes y no cuando alcanzas las cimas, y fracasar me ha enseñado también lo que me falta para tener el éxito. Pero, por encima de todo, el fracaso me ha permitido conocerme mejor y, mediante eso, orientar cada vez más mi vida de acuerdo con mi yo interior, y eso es algo de un valor enorme.

15 –

Pregunta: ¿Es el fracaso una etapa previa e indispensable en el camino hacia una cierta felicidad?

20 –

Respuesta: Yo pienso que la felicidad es vivir de acuerdo con nuestro ser interior, con nosotros mismos, ser mejor personas cada día y que todo eso nos lleve a hacer felices a los demás. Es un ecosistema simple, aunque no sea ni fácil ni rápido de conseguir. Y se aprende más del error que del éxito, porque éste oculta lo que el fracaso te muestra de ti mismo. Así que fracasar es parte del aprendizaje, de ese camino hacia la felicidad... y es más parte de ello, incluso, que el éxito.

25 –

MONTES, José Luis. *El hombre que tuvo la fortuna de fracasar*. Disponível em: <<http://www.elcultural.es/noticias/LETRAS/504763/>>. Acesso em: 22 ago. 2010.

Questão 29

Sobre o entrevistado, de acordo com as informações contidas no texto, é correto afirmar:

- (01) É um esportista que publicou um livro sobre as suas experiências na montanha do Kilimanjaro.
- (02) Passou da experiência do sucesso à do fracasso e fez disso um grande aprendizado.
- (04) Sofreu na pele a derrota, e isso lhe deixou marcas difíceis de superar.
- (08) Considera a felicidade algo inatingível, uma vez que o ser humano sempre experimenta o fracasso.
- (16) Diz que é preciso aprender a partir das próprias derrotas e que ser feliz implica levar em consideração a felicidade do próximo.
- (32) Afirma que o homem tem que renunciar a si mesmo em prol da felicidade alheia.

Questão 30

As expressões transcritas à esquerda que possuem equivalência de significado com aquelas apresentadas à direita são as seguintes:

- (01) “un golpe de timón” (l. 1-2) — *un cambio brusco de rumbo*.
- (02) “en la cresta de la ola” (l. 5) — *en la vanidad y el lujo*.
- (04) “se estampó de bruces” (l. 5) — *se chocó de cara*.
- (08) “a las mieles del triunfo” (l. 6) — *a los excesos del éxito*.
- (16) “haberle regalado” (l. 9) — *haberle ocasionado*.
- (32) “las cimas” (l. 15-16) — *el éxito*.
- (64) “por encima de todo” (l. 17) — *en lo más alto*.

Questão 31

Sobre a linguagem usada no texto, pode-se afirmar:

- (01) “instalado” (l. 5) tem como antecedente o sintagma “Empresario de éxito” (l. 3), e essa relação se expressa através da concordância de gênero e número.
- (02) “Tras” (l. 6) é uma palavra que tem, no texto, um valor espacial.
- (04) “le”, em “haberle regalado” (l. 9), faz referência a “José Luis Montes” (l. 2).
- (08) “Aquel” (l. 12) faz referência, no texto, ao entrevistado.
- (16) “eso”, em “mediante eso” (l. 18), é um pronome demonstrativo neutro que faz referência a “conocerme mejor” (l. 17).
- (32) “aunque” (l. 24) é uma conjunção que introduz uma proposição com valor temporal.

QUESTÕES de 32 a 34

GANAR

¿Cómo se gana en fútbol?

- Jugando bien, pudiendo más que el rival, sobrepasándolo, pero no centrándose en pelear contra él, sino sobre todo peleando contra uno mismo para poder ser más capaz, más rápido, más preciso, para poder llegar sin vueltas adonde se quiere llegar. Se gana entrenándose uno para aprender a domarse, para transformarse como parte y como equipo en alguien con una capacidad superior.
- 5 –

- Ganar bien implica tener el mejor rival posible y ser aun mejor que él. La mejor victoria no es sobre un cualquiera del cual cabe aprovecharse, metiendo la manito sin que se vea o haciéndolo beber aguas intoxicadas, sino aquella en la que se vence al campeón. Queremos que el equipo sea más que los otros grandes equipos, no que los otros se descuiden y fallen.
- 10 –

- Para ganar no sirve aludir a un factor decisivo e inmanejable, decir que la culpa la tuvo el otro, enojarse con imaginarias parcialidades del árbitro o de la situación, convenciéndose de que uno no pudo porque alguien puso palos en la rueda, cuando no hay palo que pueda detener una rueda que funciona realmente bien.
- 15 –

¿Cómo se gana en política?

- Conectando con la gente, ofreciendo servicio, viendo a la política como una vía de concreción de mejoras visibles, siendo la persona más efectiva para producir beneficios para el bien compartido, para el crecimiento de la comunidad, superándose a sí mismo para poder hacer cada vez más, aprendiendo a trabajar, a comunicar, a explicar, volviéndose capaz de logro.
- 20 –

- Para ganar en política es necesario ser buena persona, querer una ganancia compartida y alcanzable, ser capaz de conectar con los problemas de todos los días, esos en los que la gente vive, esos en los que las aventuras personales se detienen sin que sea necesario.
- 25 –

¿Cómo se ganan las peleas en una pareja?

- Aprendiendo a perder un poco, a entenderse, a pensarse a sí mismo en los puntos en los que más fácil nos resulta culpar al otro, aprendiendo a ver cómo fallamos ahí, muy cerca de donde vemos tan clara la falla ajena.
- 30 –

En la pareja las peleas se ganan porque se olvidan y se superan, porque los escenarios de conflicto son reemplazados por escenarios de logro y encuentro. No porque uno prevalezca sino por lo contrario, porque se arma una situación que permite superar ambas posiciones desencontradas en un ambiente vivible entre los dos.

- 35 – En los tres casos no se trata de cualidades que se logren trabajando mucho, son cosas que se consiguen viviendo bien y haciéndose principal responsable del destino propio. Y en los tres casos, ganar tiene que ver no tanto con superar al otro sino con lograr una conexión especial con la realidad en la que queremos intervenir.

ROZITCHNER, Alejandro. *Ganar*. Disponible em: <http://www.lanacion.com.ar/nota.asp?nota_id=1276117>. Acesso em: 20 ago. 2010. Adaptado.

Questão 32

Com base na leitura do texto, são verdadeiras as proposições:

- (01) O espírito competitivo incentiva a superação das dificuldades nos relacionamentos.
- (02) O futebol é um esporte injusto, pois nem sempre ganha o melhor, mas o fracasso não merecido faz o esportista mais forte.
- (04) Os campeões não lutam contra o adversário, superam-se a si mesmos para que ganhem os melhores.
- (08) O político eficiente trabalha para o bem coletivo e tem consciência dos problemas cotidianos da sociedade.
- (16) A tolerância é um dos requisitos de um relacionamento duradouro.
- (32) A bondade é uma virtude rara entre os políticos, pois a corrupção faz parte do poder.

Questão 33

Para vencer na política, no futebol, ou na vida a dois, é necessário

- (01) saber viver bem.
- (02) desconsiderar o bem e a bondade.
- (04) saber superar-se e superar as dificuldades.
- (08) assumir a responsabilidade pelo próprio destino.
- (16) ser consciente da realidade na qual se está inserido.
- (32) renunciar à felicidade própria e sacrificar-se pelos demais.

Questão 34

Quanto ao uso da linguagem, no texto, é correto afirmar:

- (01) “lo” em “sobrepasándolo” (l. 2) é um pronome de complemento direto que faz referência a “fútbol” (l. 1).
- (02) “para” (l. 3) e “para” (l. 4) são preposições usadas com valor final.
- (04) “aun” (l. 7) é um advérbio com um sentido equivalente a *siquiera*.
- (08) “sino” (l. 9) é uma conjunção adversativa usada, no texto, para contrapor um conceito afirmativo a outro negativo anterior.
- (16) “la” em “la tuvo el otro” (l. 13) faz referência ao sintagma nominal “la culpa” (l. 12-13).
- (32) “esos” (l. 24) e “esos” (l. 24) são pronomes demonstrativos que têm como referente, no texto, a palavra “problemas” (l. 23).
- (64) “Cómo” (l. 26) e “cómo” (l. 28), em ambos os casos, introduzem uma oração comparativa.

Questão 35



ERLICH. *Cariño. ¿Cuál crees...?* Disponível em: <<http://yoriento.com/2008/02/la-mujer-perfecta-metaforas-prestadas-249.html/>>. Acesso em: 20 ago. 2010.

Com base na análise da vinheta, pode-se concluir:

- (01) A mulher quer conversar com o marido sobre o relacionamento deles.
- (02) A mulher culpa seu esposo pelos erros cometidos no passado.
- (04) O homem mostra-se desinteressado em relação à pergunta da mulher.
- (08) O marido sente-se culpado por seu casamento ter chegado ao fim.
- (16) A mulher recrimina o marido por ter esquecido os bons momentos vividos juntos.

REFERÊNCIAS

- BOBBIO, N. *Estado, governo e sociedade*. Tradução Marco Aurélio Nogueira. Rio de Janeiro: Paz e Terra, 1987. v. 69. Coleção Pensamento Crítico.
- BOLIGIAN, L.; BOLIGIAN, A. T. A. *Geografia: espaço e vivência*. São Paulo: Atual, 2004. Adaptado.
- DISPUTA ÉTNICA mata 2 mil no Quirguistão. *A Tarde*. Salvador, 16 jun. 2010. Mundo.
- MARTINS, A. R. Todos de olho na África. *Nova Escola*. São Paulo: Abril, ano XXV, n. 232, 2010. Adaptado.
- MINSTER, J. F. *Os oceanos*. Tradução Joaquim Nogueira Gil. Lisboa: Piaget, 1994.
- PERRY, M. *Civilização ocidental: uma história concisa*. Tradução Waltensir Dutra e Silvana Vieira. 3. ed. São Paulo: Martins Fontes, 2002.
- TITARA, L. dos S.; BARRETO, J. dos S. Hino ao “Dois de Julho”. *Folhaliterária*. Salvador: Fundação Pedro Calmon – Empresa Gráfica da Bahia, ano III, n. 25, jun. 2009.
- VENTUROLI, T. Tragédia no Caribe. *Atualidades&Vestibular+ENEM*. São Paulo: Abril, ed. 11, 1. sem. 2010.
- WOLOSZYN, A. *Terrorismo*. Disponível em: <<http://www.abin.gov.br/modules/mastop.publish/?tac=227>>. Acesso em: 5 jul. 2010.

Fontes das ilustrações

- A ROTA da independência. *Folhaliterária*. Salvador: Fundação Pedro Calmon – Empresa Gráfica da Bahia, ano III, n. 25, jun. 2009, p. 1. (Questão 14)
- BOLIGIAN, L.; BOLIGIAN, A. T. A. *Geografia: espaço e vivência*. São Paulo: Atual, 2004, p. 238. (Questão 26)
- COLOMBO, S. Gritos de independência. *Folha de S. Paulo*. São Paulo, 16 maio 2010, p. 4. Mais! Adaptado. (Questão 20)
- CORRÊA, F. Z. Um país de idosos. *Discutindo Geografia*. São Paulo: Escala Educacional, ano 2, n. 10, s/d, p. 27. Adaptado. (Questão 19)
- DISPUTA ÉTNICA mata 2 mil no Quirguistão. *A Tarde*. Salvador, 16 jun. 2010, p. B11. Mundo. (Questão 24)
- GUIBU, F. Chuva destrói 11.400 casas em Alagoas. *Folha de S. Paulo*. São Paulo, 22 jun. 2010, p. C1. Cotidiano. Adaptado. (Questão 15)
- KRAJEWSKI, A. C.; GUIMARÃES, R. B.; RIBEIRO, W. C. *Geografia: pesquisa e ação*. 2. ed. São Paulo: Moderna, 2003, p. 11. (Questão 26)
- SILVA JUNIOR, P. S. A cidade entre o cinza e o verde. *Geografia*. São Paulo: Escala Educacional, n. 22, s/d, p. 44. (Questão 28)
- SOUZA, M. de M. e. *África e Brasil africano*. São Paulo: Ática, 2006, p. 17. Adaptado. (Questão 20)
- VESENTINI, J. W. *Geografia*. São Paulo: Ática, 2004, p. 38. Série Brasil. (Questão 26)
- VIEGAS, S.; BORBA, N. *Terra planeta da Geografia*. Belo Horizonte: Brasil, 1996, p. 172. Adaptado. (Questão 21)



Pró-Reitoria de Graduação - PROGRAD
Serviço de Seleção, Orientação e Avaliação - SSOA
Rua Dr. Augusto Viana, 33 - Canela - Cep 40110 160
Salvador - Bahia - Brasil - Telefax: (71) 3283-7820
ssoa@ufba.br